

2021. 12. 31.

# 수원시 2030 지속가능발전목표 지표점검 및 개선방향

최 석 환

도시공간연구실 연구위원, csh@suwon.re.kr

## 요약

- 수원시의 경우 시민사회 논의를 통해 상향식(Bottom-up)으로 평가지표가 작성되었으며, 시민사회가 직접 지표에 대한 지속적인 평가체계를 갖추고 있는 것은 전국에서도 유일한 사례임
- 하지만 효율적인 지속가능발전목표 모니터링의 이해와 보다 체계적인 지속가능성의 진단, 정책 환류를 통한 도시 지속가능성 평가를 위해서는 평가지표에 대한 점검 및 보완에 대한 검토가 요구됨
- 본 연구에서는 수원 SDGs 평가지표에 대해 ①목표와의 정합성, ②지표의 중복성, ③측정가능성 및 측정방법의 적정성 등 3가지 측면에서 10개 목표별 평가지표를 객관적으로 검토하고, 시민사회와 전문가 자문 및 브레인스토밍 과정을 통해 평가지표 개선(안)을 도출

## 정책제안

- 본 연구는 평가지표에 대한 점검 및 시민사회와 전문가 의견조사 내용을 토대로 목표별 평가지표 개선(안)을 제안
- 세부목표와 세부목표내용의 정합성을 고려하여 세부목표 내용 1건을 수정 제안하였으며, 중복성 검토 등을 통해 9개 지표를 4개 지표로 통합하는 것을 제안하였음
- 또한 5개 평가지표에 대해서는 용어변경 등을 수정제안 하였으며, 4개 평가지표에 대해서는 측정방법에 대한 수정방안을 제안하였음
- 이와 더불어 6개 대안지표 및 3개의 신규지표를 제안하였으며, 개선이 필요하지만 본 연구를 통해 대안을 제시하지 못한 17개의 평가지표에 대해서는 향후 지표의 개선방향을 제안하였음

KEYWORD : 지속가능발전목표(SDGs), 이행 평가모니터링

---

### 수원시정연구원 이슈 & 포커스는

수원시민의 삶의 질을 향상하고 수원의 도시 경쟁력 강화를 위해 도시 전반의 다양한 정책 이슈를 발굴하여 분석함으로써 수원시의 비전 설정과 정책 수립에 기여하고자 작성된 자료입니다.

---

# I. 수원시 지속가능발전목표의 지표점검 필요성

## 1 지표점검 필요성

- 인간과 환경이 공존하는 도시 수원 조성을 위해 수원시 지역특성을 반영한 수원시 지속가능발전목표(S-SDGs)가 경제·사회·환경 3대 분야, 57개 세부목표, 152개 평가 지표를 포함하여 2017년 11월 수립됨
- 2019년부터 SDGs 이행점검을 위해 매년 평가지표를 모니터링하고 지속가능성 보고서를 작성하여 지속가능성을 진단하고 있으며, 이를 위해 정량적 이행점검 수단인 평가지표의 객관적이고 일관성 있는 기준제시와 점검 결과의 신뢰성과 수용성, 공감도 향상으로 정책 반영이 이루어지는 실질적 환류체계가 필요함
- 수원시 SDGs의 경우 시민사회 논의를 통해 상향식(Bottom-up)으로 평가지표가 작성되었으며, 시민사회가 직접 지표에 대한 지속적인 평가체계를 갖추고 있는 것은 전국에서도 유일한 사례
- 하지만 최근 SDGs 이행점검에서 실제 평가지표 값을 측정하는 과정에서 측정이 불가능한 경우도 나타나는 등 효율적인 지속가능발전목표 모니터링의 이행과 보다 체계적인 지속가능성의 진단, 정책 환류를 통한 도시 지속가능성 평가를 위해서는 평가지표에 대한 점검 및 보완에 대한 검토가 요구되고 있음
- 이에 따라 본 연구는 수원 SDGs 평가지표에 대해 ①목표와의 적합성, ②측정가능성, ③지표의 중복성 등의 측면에서 객관적으로 검토하고, 이에 따른 결과를 수원시 지속가능발전협의회 등 시민사회 의견수렴을 통해 평가지표 개선안을 제안

## 2 지표점검 방법

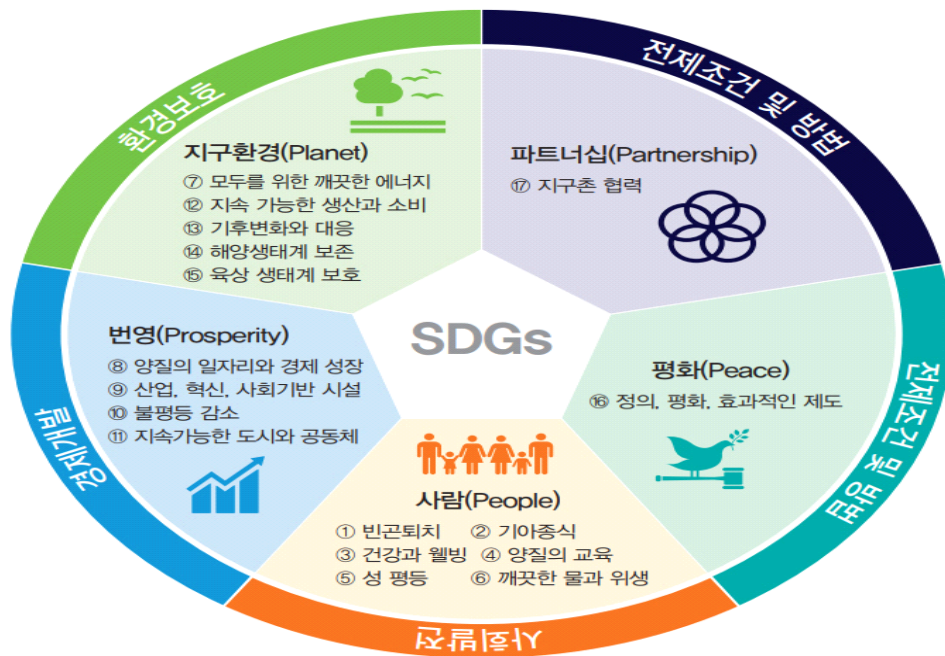
- 국내외 사례 분석을 통해 큰 틀에서의 수원 SDGs의 개선 방향 모색
- ①목표와의 적합성, ②측정가능성, ③지표의 중복성 크게 세 가지 측면에서 현재 수원 SDGs 평가지표의 문제점 및 개선방향 제안

## II. 국내외 지속가능발전목표 동향

### 1 국가동향

#### 1) UN 지속가능발전목표(SDGs) 평가 동향

- 2012년 Rio+20에서 2015년 이후 전지구적 지속가능발전을 위한 SDGs 수립을 합의한 이후 2015년 9월 UN 특별정상회의에서 193개 회원국이 만장일치로 SDGs 채택<sup>1)</sup>
- UN 지속가능발전목표(SDGs) 수립의 주요 원칙은 5대 가치 (5P : 사람 중심 People, 지구환경 Planet, 번영 Prosperity, 평화와 인권 Peace, 파트너십 Partnership)를 중심으로 적용되었으며 지표-세부목표-목표의 3층 구조로 구성



[그림 1] SDGs의 다섯 가지 구성요소

- UN에서는 환경, 사회, 경제 부문에서 17개의 목표 및 169개의 세부목표를 채택하고 이의 이행상황을 모니터링하고 평가하기 위하여 232개의 지표를 개발하였으며, 각 국가 및 지역 단위에서는 이를 기본으로 하되 특성 및 상황에 맞게 SDGs 목표를 수립

1) 환경부 지속가능발전위원회(2019) 국가 지속가능발전목표 수립 보고서 2019, 환경부 지속가능발전위원회

- UN은 2017년 ‘지속가능발전을 위한 2030 아젠다의 주류화’에 대한 가이드 라인을 발표하면서 각 국가의 정부가 지속가능발전 지표체계를 구축하고 이 지표체계에 따라 이행상황의 모니터링과 보고 시스템을 개발할 것을 권고함<sup>2)</sup>



[그림 2] UN의 지속가능발전목표(SDGs)

## 2) 유럽연합 지속가능발전목표(SDGs) 평가 동향

○ EU는 UN이 제시한 SDGs와 연계하여 2가지 형태로 대응<sup>3)</sup>

- 유럽 정책프레임워크 및 현행 위원회 우선순위에서 SDG를 완전하게 통합·평가하여 가장 관련성이 높은 지속가능성 문제를 파악하여 SDGs를 기존 정책체계와 공동체의 정책 우선순위에 반영
- SDGs의 장기적인 이행을 준비하면서 2020년 이후 장기 비전 수립 및 이를 달성하기 위한 부문별 정책과 재정체계 마련

○ EU SDGs는 중복지표(MPI, Multi-purpose indicators)를 허용하고 있으며 1개 목표 당 6개의 지표로 그 수를 제한하고 있음

- 2020년 기준 EU에서 사용하는 지표 100개 중 UN의 리스트에서 선택한 지표는 총 65개를 차지함

2) 환경부 지속가능발전위원회(2019) 국가 지속가능발전목표 수립 보고서 2019, 환경부 지속가능발전위원회

3) European Commission(2016), 김고운(2019) 서울 지속가능발전목표 2030 지표체계 구축과 평가 방안, 서울연구원

- 이들 지표들을 점검하기 위해서 모니터링 보고서를 매년 발간하고 있으며 이 보고서에서는 보통에서 벗어남(moderate movement away), 중간 정도의 진전(moderate progress), 상당한 진전(significant progress) 3단계로 나누어 유럽 27개국의 최근 5년의 평균적인 진전 양상을 보여주고 있음
- 그 외에도 대체 지표(Indicators replaced), 수정 지표(Indicators adjusted), 대안 지표(Alternative indicators) 등을 제시하고 있음

[표 1] 유럽연합 SDGs 지속가능발전 추진경과

연도	세부내용
2016	• 지속가능한 유럽의 미래를 위한 다음 단계(Next steps for a sustainable European future) 보고서 발간
2017	• SDGs를 모니터링하기 위한 지표 프레임워크 개발 • 총 지표수 100개, 중복지표 41개, 점검 지표 수 88개
2018	• 총 지표수 100개, 중복지표 42개, 점검 지표 수 88개
2019	• 총 지표수 99개, 중복지표 41개, 점검 지표 수 87개
2020	• 총 지표수 100개, 중복지표 36개, 점검 지표 수 90개

자료 : 김고운(2019) 서울 지속가능발전목표 2030 지표체계 구축과 평가 방안, 서울연구원  
 European Commission : SDG INDICATORS: GOAL BY GOAL (<https://ec.europa.eu/eurostat/web/sdi/indicators>)

### 3) 한국 지속가능발전목표(K-SDGs) 평가 동향

- 국내에서는 환경부에서 운영하는 지속가능발전위원회를 통하여 UN-SDGs가 제시한 세부목표와 지표를 토대로 국내 실정과 정책적 의지를 반영한 Korean-SDGs (K-SDGs)를 2018년 12월에 수립하여 공표함
- UN에서 제공하는 SDGs의 경우에는 모든 회원국을 대상으로 이행여부를 확인이 필요하기 때문에 방향성을 제시하고자 의도한 반면 국내 지표의 경우에는 보다 구체적인 세부지표와 지표를 제시하고 있다는 차이가 있음<sup>4)</sup>
- K-SDGs는 기존의 하향식이었던 방식과는 달리 환경부, 기재부, 국토부, 교육부 등 관계부처 협의체 및 실무 테스크포스와 민·관·학 합동작업반 및 이해관계자 그룹 (K-MGoS, Korea Major Groups and other Stakeholders), 나아가 일반국민 설문조사 등 사회적 공론화의 과정을 거쳐 최종적으로는 국무회의에서 의결하는 상향식 절차를 통하여 추진 및 수립되었음

4) 박상우(2020) 국가별 지속가능발전목표(SDGs)의 세부 지표 비교, KONETIC





[그림 3] K-SDGs 비전

자료 : 환경부 지속가능발전위원회(2019), 국가 지속가능발전목표 수립 보고서 2019.



[그림 4] K-SDGs 수립과정

자료 : 환경부 지속가능발전위원회(2019), 국가 지속가능발전목표 수립 보고서 2019.

○ K-SDGs는 119개 세부목표 및 236개 지표로 구성(제4차 지속가능발전 기본계획 2021~2040 기준)

- UN-SDGs 중 대한민국의 실정에 맞지 않는 세부목표 및 지표는 제외되고 한국적 상황에서 해결이 절실한 지표는 추가되었음
- 만성질환 대비, 저출생 극복, 통합적 수질관리, 플라스틱 대체 물질 개발, 남북

항구적 평화체계 구축, 인구고령화 대비, 공공보건의료서비스 확대, 하수도서비스 제공, 운송분야 대기오염 저감, 기술 고도화 및 상용화 촉진, 지속가능발전교육 확대, 기후변화 1.5℃ 이내 달성, 생태축 복원 등의 지표가 추가

- 2020년에는 166개 나라를 대상으로 지속가능발전 성과 평가를 실시하였으며, 우리나라는 SDGs index 평가 결과 총점 78.3점으로 20위를 차지하였음<sup>5)</sup>

## 2 국내 지자체 동향

### 1) 서울특별시 지속가능발전목표(SDGs) 평가 동향

○ 서울시는 2015년 제1차 서울특별시 지속가능발전 기본계획을 수립하였으나 UNSDGs 체계와 맞지 않아 정합성 문제가 발생하자 2017년 서울시 지속가능발전 위원회에서 대토론회와 시민의견 수렴 등을 거쳐 서울형 목표와 세부 목표인 서울 지속가능발전목표(SDGs) 2030 발표 (2017년 11월)

- 작성 주체 : 학계(서울연구원 및 각계 전문가), 시민사회, 공무원
- 구조 : 4대 전략, 17대 과제, 97개 이행과제, 106개 세부사업, 109개 성과 지표(17대 시민지표)

[표 2] 서울특별시 지속가능발전 추진경과

연도	세부내용	
2015	• 제1차 지속가능발전 기본계획 (2015년 ~ 2019년) 수립	• 환경·사회·경제 3대 목표, 12대 전략, 28개 과제, 30개 지표로 구성
2017	• '서울특별시 지속가능발전 기본 조례' 제정 ('17.1월)	• 지속가능발전을 위한 제도적 기반 강화를 위한 법적 근거 마련 • 시정 전반 평가 및 중장기 행정계획 수립 시 지속가능성 검토 체계 구축
	• 제1차 지속가능발전 이행계획 (2017년~2019년) 수립 ('17.4월)	• 기본계획의 실효성 확보를 위해 4대 목표, 15대 전략, 35대 과제로 체계 확장 • 328개 세부사업 및 405개 성과지표 선정, 기본계획 이행을 위한 실천 추진
	• 서울 지속가능발전목표 (SDGs) 2030 수립 ('17.11월)	• UN SDGs와 기존 市 지속가능발전 체계 간 정합성 제고 • UN SDGs 체계에 조응, 17대 목표 및 96개 세부목표로 구성
2018 ~ 2020	• 제3기 지속가능발전위원회 구성 및 운영	• 시민사회, 산업계, 학계 등 전문가 36명을 통해 서울시 지속가능성 검토 • 지속가능발전 30개 지표 평가, 이행계획 점검 등의 자문 수행

자료 : 서울시(2020) 제2차 서울특별시 지속가능발전 기본계획(2020~2024년), 서울시

5) 황순원(2020) 충청남도 지속가능발전 지표 및 이행평가 연구, 충청남도



- 서울시는 1차 서울특별시 지속가능발전 기본계획에서 행정중심적이었던 지표를 차 서울특별시 지속가능발전 기본계획에서는 시민참여형 지표로 개선하였으며, 지속가능발전 달성을 위한 민-관 협력체계 마련 및 새로운 지속가능발전 키워드를 반영
- 또한 1차 서울특별시 지속가능발전 이행계획에서 405개였던 성과지표를 유사중복 세부사업 통합 등을 통해 109개 성과지표로 간소화함

[표 3] 2030 지속가능도시 서울 전략, 과제 및 성과지표

목표	“2030 지속가능도시 서울”			
	함께 누리는 행복한 도시	활력 찬 경제정의도시	쾌적한 기후환경도시	함께 만드는 서울
17대 과제	모든 형태의 빈곤 종식을 위한 노력	에너지 기본권 보장, 신재생에너지 비율 확대 및 에너지 효율 제고	건강하고 안전한 물순환도시 조성	시민 모두가 안심하고 살 수 있는 포용적이고 지속가능한 도시 조성
	시민의 먹거리 안전과 영양균형을 위한 도농 유통구조 개선 및 도시농업 지원	포용적이고 지속가능한 경제성장 및 양질의 일자리 확대	지속가능한 소비와 생산양식의 생활화 지원	정의로운 서울을 위한 투명하고 포용적인 제도 구축
	시민 모두의 건강한 삶 보장과 웰빙 증진	친환경적이고 편리한 사회기반시설 확충 및 포용적이고 지속가능한 산업화 장려	기후변화 대응 모범도시 조성	지속가능발전의 글로벌 선도도시로서 해외도시와의 교류협력 강화
	모두에게 포용적이고 공평한 양질의 교육 보장 및 평생학습 기회 제공	모든 형태의 불평등 감소를 위한 노력	한강 하구 생태계 보전	
	성평등한 사회환경 조성과 여성의 역량 강화		도시 내 자연생태계의 보전과 회복을 위한 생물다양성 증진	
성과지표	27개 성과지표	25개 성과지표	32개 성과지표	25개 성과지표

자료 : 서울시(2020) 제2차 서울특별시 지속가능발전 기본계획(2020~2024년), 서울시

- 서울 지속가능발전목표(SDGs) 2030은 다음 6가지 수립 원칙을 통해 지표를 설정
  - 수립 범위는 17개 목표별 하위 세부목표 : 향후 제2차 서울시 지속가능발전 기본계획·이행계획 수립 시 지표 설정 추진
  - UN SDGs의 방향성을 준용하되, 서울시민의 특색있는 목표 설정
  - 지엽적 목표(세부사업의 이행 등)보다 거시적 목표(시스템 구축 등) 중심으로 설정
  - 세부목표는 정량적·정성적인 목표로 작성 : 다만, 정량적 목표설정 시 서울시 현황을 파악 후 팩트기반으로 설정
  - 국가사업 중심 목표의 경우, 서울시 목표 이행 수단을 고려하여 재정립
  - 유사 세부목표가 여러 분야에 중복산재되어 있는 경우 통합 및 조정

## 2) 충청남도 지속가능발전목표(SDGs) 평가 동향

○ 2018년 충청남도는 지속가능발전을 충청남도의 핵심가치로 설정하고 충청남도 지속가능발전목표, 전략, 지표와 이행계획 (17개 목표, 62개 전략과 지속가능발전 지표, 126개 이행과제, 366개 단위사업)을 확정

- 작성 주체 : 도민과 시민단체, 학계, 기업, 공무원 등을 대상으로 설문조사와 전문가 TF 운영, 지속가능발전협의회와 지속가능발전위원회 등 자문그룹 운영, 공개토론회 등을 실시
- 구조 : 17개의 목표와 62개의 전략과 지표

[표 4] 충청남도 지속가능발전 추진 과정

연도	세부내용
2001	• 푸른충남21 추진협의회 창립 (2016년 충남 지속가능발전협의회로 명칭 개정)
2013	• 지속가능발전 지표 개발 (106개)
2015	• 지속가능발전 특별위원회 설치
	• 지속가능발전 지표 전산시스템 구축
2016	• 지속가능지표 개선 (100개)
	• 지속가능발전 대표지표(25개) 선정
2017	• 지속가능발전 기본지침(예규) 시행
	• 충남 지속가능발전목표 2030 계획 수립
2018	• 충남 지속가능발전위원회 발족
	• 충남 지속가능발전목표 2030 확정
2019	• 1단계(2018) 사업별 이행실적 취합
2020	• 중장기계획 지속가능성 사전검토위원회 구성 운영

자료 : 황순원(2020) 충청남도 지속가능발전 지표 및 이행평가 연구, 충청남도

○ 충청남도 지속가능발전목표 2030은 광역지방정부 최초의 지속가능발전 목표로서 큰 의미가 있음

- 「충청남도 지속가능발전 기본조례」제8조(지속가능발전지표 및 지속가능성 평가)와 제9조(지속가능성보고서의 작성)에 따르면 지속가능발전위원회는 2년 마다 지속가능발전지표를 적용·평가한 지속가능성 보고서를 작성하여 공표하여야 함

[표 5] 충청남도 SDGs

충남-SDGs		지속가능발전 지표	
1	빈곤해소	1-1	상대적 빈곤률
		1-2	사회복지비 비율
2	친환경 농업과 먹거리	2-1	친환경인증 면적 비율
		2-2	화학비료 사용량
		2-3	동물복지 인증농장

		2-4	1인당 농림어업 GRDP
		2-5	주민주도 마을만들기 참여율
3	건강과 웰빙	3-1	암사망률
		3-2	치매환자등록률
		3-3	자살률
		3-4	생활체육 참여율
		3-5	여가생활 만족도
		4-1	국공립어린이집 이용률
4	양질의 교육	4-2	교육환경 만족도
		4-3	평생학습 참여율
		5-1	경제활동참여 성비
5	성평등	5-2	관리직 비율 성비
		5-3	사회 안전의식 성비
		5-4	가사노동시간 성비
		6-1	물 재이용량(평균)
6	효율적인 물 관리	6-2	1인당 물 사용량
		6-3	지하수 오염기준 초과비율
		6-4	2급수 이상 하천비율
		7-1	GRDP 당 최종에너지 소비량
7	지속가능한 에너지	7-2	신재생에너지 공급비중
		8-1	1인당 GRDP
8	경제성장과 일자리	8-2	고용률
		8-3	청년실업률
		8-4	비정규직 근로자 비율
		8-5	노동시간
		8-6	산업재해 사망만인율
		9-1	중소기업 부가가치비율
9	산업혁신과 인프라	9-2	소상공인 업황 BSI
		9-3	총생산액 대비 R&D지출비율
		10-1	지역 간 1인당 개인소득 격차
10	불평등 완화	10-2	사회적 약자에 대한 인권의식
		11-1	최저주거기준 미달가구비율
11	지속가능한 도시와 공동체	11-2	범죄발생률
		11-3	심정지환자소생률
		11-4	대중교통 수송분담률
		11-5	자동차사고 발생자 수
		11-6	사회적관계망
		11-7	지정(등록)문화재
		12-1	로컬푸드 직매장 매출액
12	책임있는 생산과 소비	12-2	생활폐기물 매립률
		12-3	사회적경제 업체 수
		13-1	온실가스 감축량
13	기후변화 대응	13-2	미세먼지 농도
		13-3	자연재해 지역안전
		14-1	연안오염도 2등급 이상 비율
14	해양자원의 보전	14-2	열린하구 비율
		14-3	해양보호구역 면적
		14-4	어업생산액
		15-1	자연보호지역 비율
15	육지생태계 보전	15-2	산림면적비율
		15-3	토양오염 기준치 초과비율
		16-1	원문정보공개율
16	책임있는 행정제도	16-2	기관청렴도
		16-3	도정참여 효능감
		16-4	예산 대비 채무비율
		17-1	지속가능발전 전략 및 이행계획 수립 시 시, 군
17	파트너십	17-2	해외지방정부등과교류

### 3) 당진시 지속가능발전목표(SDGs) 평가 동향

- 당진시 지속가능발전 기본계획은 UN이 정한 17개 목표와 동일한 체계를 적용하여 작성됨 (2017년 9월)
  - 작성 주체 : 당진시 지속가능발전협의회를 중심으로 시민들과 담당부서 공무원들이 함께 거버넌스를 구성
  - 구조 : 17개의 목표, 57개 전략, 88개 지표
- 당진시 지속가능발전협의회 위원들, 시민 지속가능발전소 참여 시민들이 관련 전문가들과 함께 2년에 한번 씩 보고서를 작성함
- 이 때, 17개 지속가능발전 목표를 주제별 4개 분야(복지교육, 시민공동체, 상생경제, 에너지환경)로 구분하고 분야별 시민참여단을 구성하여 평가를 진행하여 의견을 받음
- 또한 자문단 운영을 통해 시민참여단의 시민관점 평가에 대해 객관적이고 전문적인 자문 및 평가 의견을 제시하도록 하였음

[표 6] 당진시 지속가능발전목표(SDGs)

목표		지속가능발전 지표	
1	절대빈곤층이 없는 당진	1-1	사회복지비 비율
		1-2	기초연금 수급자 비율
		1-3	노인 취업률
2	전략산업으로서의 농업기반 강화	2-1	친환경 인증 농산물 재배면적
		2-2	농업회의소 가입 농업인 비율
		2-3	농업인 월급제 약정 농가 수
3	건강한 삶 보장	3-1	1,000명당 교통사고 사상자 수
		3-2	1,000명당 공공의료인 수
		3-3	생활습관병 유병률
		3-4	아동 환경성 질환 유병률
		3-5	10만명당 자살률
		3-6	학교급식 지원센터의 지역농산물 이용비율
4	맞춤형 교육도시	4-1	학교 내 청소년 동아리 수
		4-2	공공도서관 방문자 수 및 신규등록자 수
		4-3	문화예술 기획공연 및 전시개최 횟수와 관람자 수
		4-4	보조금 지원을 받는 문화예술단체 수
		4-5	평생교육 참여율
		4-6	시민 교육문화 동아리 수
5	실질적인 성평등 달성	5-1	국공립 및 공공형어린이집 이용 아동 비율
		5-2	성별영향분석평가 수행정책 비율
		5-3	남성 육아휴직급여 비율
		5-4	여성 고용률
		5-5	6급 이상 여성공무원 비율
		5-6	여성폭력범죄 상담건수 및 후속 조치 건수
		5-7	1,000명당 요보호 아동 발생 건수
6	물 걱정없는 도시	6-1	1인당 1일 물 사용량
		6-2	빗물활용도
		6-3	폐공 관리(원상복구) 건수
		6-4	상수도 보급률 및 지방, 광역 상수도 비율
		6-5	하수도 보급률
		6-6	하수처리수재이용률
		6-7	하천오염도(BOD)
		6-8	지하수오염 기준치 초과비율
7	에너지 정의 실현	7-1	1인당 에너지소비량
		7-2	신재생에너지 생산량
		7-3	송전선 지중화비율
8	누구나 일할 수 있는 경제환경 조성	8-1	소득역외유출도
		8-2	실업률 및 고용률
		8-3	청년고용 예산 지출액 비중과 청년고용률
		8-4	사회적경제 기업 수 및 고용인원 수
		8-5	산업재해율
9	산업혁신과 인프라	9-1	GRDP 대비 연구개발 예산액 비중
		9-2	해나루 브랜드 승인 농가 수
		9-3	로컬푸드 농업인 참여율 및 판매실적 상승률
		9-4	농촌체험 프로그램 이용자 수
		9-5	ISO14000 인증기업 비율
10	불평등 완화	10-1	장애인 고용률
		10-2	장애인 지원예산액 비중
		10-3	다문화가구 지원 비율
		10-4	비정규직 노동자 비율

[표 7] 당진시 지속가능발전목표(SDGs) (계속)

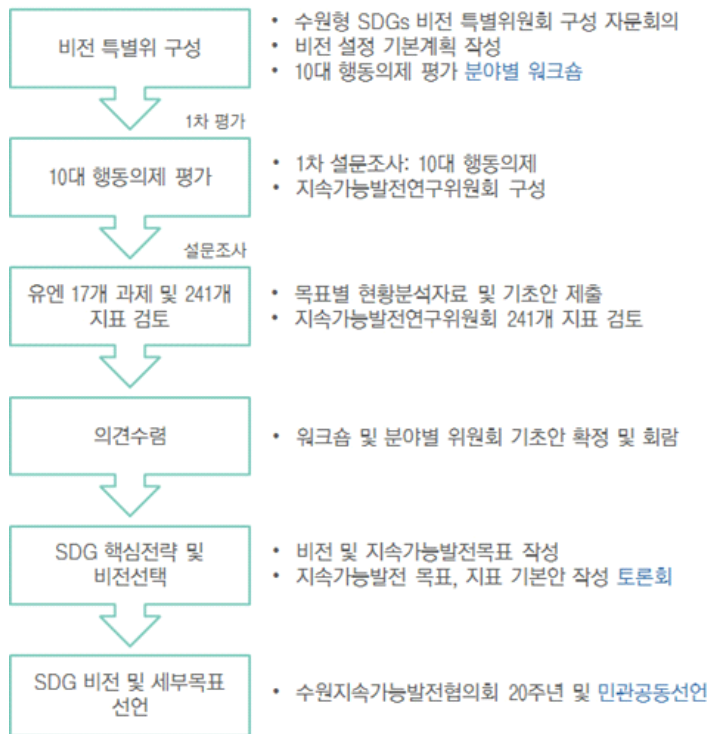
목표		지속가능발전 지표	
11	지속가능한 도시와 공동체	11-1	1인당 녹지면적
		11-2	녹지율
		11-3	1인당 도시공원면적
		11-4	대중교통 분담률
		11-5	보도율
		11-6	최저주거수준 미달 가구 비율
12	책임있는 생산과 소비	12-1	지속가능한 공공물품 구매 비율
		12-2	1인당 1일 생활폐기물 발생량
		12-3	생활폐기물 재활용률
		12-4	1인당 1일 음식물류 폐기물 발생량
		12-5	사업장 폐기물 발생량
		12-6	사업장폐기물 재활용률
13	기후변화 대응	13-1	1인당 온실가스 배출량 및 감축량
		13-2	미세먼지(PM10)기준 초과일수
		13-3	풍수해 피해
		13-4	농작물재해보험 가입면적 비율
14	해양자원의 보전	14-1	치어방수량
		14-2	연안 수질오염도(COD)
		14-3	연안해저 오염도
		14-4	연안어장 환경개선 면적 비율
		14-5	어업용 폐스티로폼재활용률
15	육지생태계 보전	15-1	토양오염 기준치 초과비율
		15-2	하천생태계 건강성
16	책임있는 행정제도	16-1	1,000명당 범죄 발생 건수
		16-2	공공기관 청렴도
		16-3	원문 정보공개 비율
		16-4	정보공개청구 건수 및 공개율
		16-5	인권 관련 교육예산 비율 및 횟수
17	파트너십	17-1	민원만족도
		17-2	집단민원 발생건수
		17-3	자원봉사 참여율
		17-4	시민단체 지원 예산 비율
		17-5	참여예산 비율
		17-6	위원회 회의 평균 및 개최횟수
		17-7	재정자주도
		17-8	행정운영경비 비율
		17-9	하드웨어(시설) 사업예산 비율
		17-10	1인당 예산액



### Ⅲ. 수원시 2030 지속가능발전목표 지표 점검

#### 1 수원시 2030 지속가능발전목표(S-SDGs) 개요

- 2017년 수원시는 UN 지속가능발전목표와 3차 국가지속가능발전계획을 수원시에 맞게 반영하여 수원시 2030 지속가능발전목표를 설정
- 수원시 2030 지속가능발전목표 작성은 시민들과 함께 공유하고 논의하여 추진 되었으며, '인간과 환경이 공존하는 지속가능한 도시 수원'을 비전으로 하는 '수원시 2030 지속가능발전목표'는 환경·경제·사회 등 3대 분야, 10개 목표, 57개 세부 목표, 141개 평가지표를 수립·확정



[그림 5] 수원시 2030 지속가능발전목표 작성 로드맵

자료 : 강은해(2018), 수원시 지속가능발전 기본전략 수립, 수원시정연구원

- ‘수원시 2030 지속가능발전목표’는 민·관 공동 이행을 위한 100대 이행사업을 선정하고 목표별로 자체 사업을 진행하였으며, 2019년과 2020년 두 차례 이행 모니터링 보고서를 발간하는 등 시민과의 약속으로 만들어진 지속가능발전목표 지표에 도달하기 위해 민관이 함께 노력

- 2019년에는 이행 평가모니터링을 위해 환경분과, 경제분과, 사회분과, 연구위원회 등 분과별로 많은 회의 과정과 중간보고회, 최종보고회를 수차례 거치면서, 시민이 직접 작성하고 만들어낸 지속가능발전목표의 이행을 위해 노력
- 2020년에는 코로나19로 인해 대면 및 비대면 회의를 통해 이행 모니터링이 이루어졌으며, 2019년과 마찬가지로 다양한 분과별 회의와 중간·최종보고회를 통해 이행 모니터링 보고서를 발간
- 2019년에는 152개의 평가지표에 대한 평가가 이루어졌으며, 시민사회 논의 과정을 통해 2020년에는 141개의 평가지표를 확정
- 「지속가능발전목표(SDGs) 이행 모니터링 보고서」 작성은 수원시가 가장 최초로 이루어낸 성과이며 지속가능발전목표 공동 이행을 위한 민·관 거버넌스의 성과물이라 할 수 있음

[표 8] 수원시 2030 지속가능발전목표 및 평가체계

비전	인간과 환경이 공존하는 지속가능한 도시 수원					
3대 분야	환경		경제		사회	
	밝고 맑은 도시환경		넉넉하게 더불어 사는 살림경제		오순도순 사회공동체	
목표	번호	목표			세부목표	평가 지표
	1	모두를 위한 착한 에너지로 기후변화 대응			7	15
	2	건강하고 조화로운 생물다양성			5	11
	3	맑고 깨끗한 물순환 도시			5	14
	4	건강하고 지속가능한 농업과 먹거리			4	11
	5	좋은 일자리 증진과 산업혁신			6	17
	6	지속가능한 소비와 생산			7	8
	7	복지·건강교육을 통한 시민행복 확대			7	21
	8	성평등과 다문화 사회 실현			5	12
	9	모두를 위한 지속가능도시와 문화			5	16
	10	자치를 통한 정의·평화협치 구축			6	16
	총합			57	141	
평가체계	수원시장	지속가능발전위원회	수원지속가능발전협의회	수원시의회	외부전문가 시민사회	
	지속가능성보고서					
추진체계	실행	수원시행정, 시민사회, 수원상공회의소				
	평가, 모니터	지속가능발전위원회, 수원지속가능발전협의회				
	제도	지속가능발전법, 수원지속가능발전기본조례, 수원시 지속가능발전협의회 설치 및 운영조례				

## 2 수원시 2030 지속가능발전목표(S-SDGs) 지표 점검 방법

### 1) 평가지표에 대한 의견 수렴

#### ○ 이행 모니터링 보고서 점검(2019, 2020)

- 수원시는 2019년과 2020년 두 차례 이행 모니터링을 진행하였으며, 이행 모니터링 보고서에는 지표분석과 함께 개선사항을 제시하고 있음
- 이행 모니터링 보고서에서 제시된 평가지표에 대한 개선사항에 대한 내용을 검토하여 수원시 2030 지속가능발전목표 지표 개선을 위한 점검 자료로 활용

#### ○ 수원시 관련부서 의견 검토

- 평가지표에 대한 자료수집 및 측정 값 산정은 수원시 관련 부서에서 주로 이루어지며, 각각의 평가지표에 대한 관련 부서에서의 의견을 수렴

#### ○ 수원시 지속가능발전협의회를 통한 전문가 및 시민의견 수렴

- 수원시 2030 지속가능발전목표 목표별 위원과 연구위원 자문을 통한 평가 지표 개선안 마련

### 2) 지표 점검 방법

#### ○ 이행 모니터링 보고서, 수원시 관련부서 의견 검토 등을 통해 ①목표와의 정합성, ②지표의 중복성, ③측정 가능성 및 측정방법의 적정성 등 3가지 측면에서 10개 목표별 평가지표를 점검하였음

- 목표와의 적합성 : 세부목표와 평가지표와의 연계성, 정합성 분석
- 지표의 중복성 : 다른 지표와의 중복성 검토
- 측정 가능성 및 측정방법의 적정성 : 평가지표가 현재 측정가능한 지표인지, 측정방법이 적정한지에 대한 평가

#### ○ 1차 점검 보고서 작성을 통해 약 2주 동안 2030 지속가능발전목표 목표별 위원(시민사회)과 연구위원 서면자문 및 수차례 브레인스토밍 과정을 통해 목표별 평가지표 개선(안) 도출

## IV. 수원시 2030 지속가능발전목표 지표 점검 결과

### 1 목표별 점검 결과

- 평가지표에 대한 점검 및 시민사회와 전문가 의견조사 내용을 토대로 “부록”과 같이 목표별 평가지표 개선(안)을 제안
- 세부목표와 세부목표내용의 정합성을 고려하여 세부목표 내용 1건을 수정 제안
  - 세부목표 1-1. 에너지 자립과 착한 에너지 생산에 대한 세부목표내용 수정 제안
- 중복성 검토 등을 통해 평가지표 통합 제안 : 9개 지표를 4개 지표로 통합 제안
  - 평가지표 3-3-1과 3-3-3, 평가지표 4-4-1과 4-4-2, 평가지표 7-5-2와 7-5-3, 평가지표 7-6-1과 7-6-2, 7-6-3 등
- 용어변경 등 지표에 대한 수정 제안 : 5개 지표
  - 평가지표 1-1-2, 2-2-1, 2-2-2, 6-7-1, 10-6-1
- 측정방법에 대한 수정 및 보완 제안 : 4개 지표
  - 평가지표 1-1-2, 1-2-1, 1-4-2, 2-3-1
- 목표와의 정합성 검토 등에 따른 평가지표 삭제 제안 : 5개 지표
  - 평가지표 1-1-3, 3-2-3, 9-1-2, 9-1-3, 9-1-4
- 대체지표 제안 및 신규지표 제안 : 9개 지표
  - 대체지표 제안 : 평가지표 1-2-2, 1-3-1, 1-6-2, 3-2-1, 3-4-1, 4-3-1
  - 신규지표 제안 : 평가지표 1-6-1, 9-1-2, 9-4-4
- 본 연구를 통해 대안을 제시하지 못한 17개의 평가지표에 대해서는 향후 지표의 개선방향에 대해 제안하였음

## 2 시사점 및 제언

- 수원시 2030 지속가능발전목표(S-SDGs) 평가지표는 시민사회 주도로 작성되고 평가체계도 운영되고 있는 장점을 갖고 있으며, 지속적이고 체계적인 지표관리 및 모니터링을 위해서는 대표지표의 선정 및 이행모니터링이 필요
  - 다른 사례와 비교할 때 비교적 많은 평가지표를 선정하였으며, 측정이 불가능하거나 어려운 지표들이 포함되어 있어 모니터링 과정에서 많은 시간과 노력이 필요함
  - 대표지표의 선정을 통해 수원의 특성을 지닌 지속가능 평가지표에 대해 누구나 쉽고, 명확하게 모니터링 함으로서 일반 시민에게도 홍보·확산될 필요가 있음
- 본 연구에서는 10개 목표별로 평가지표의 개선 방안을 제안하였으나, 분야별 전문성을 모두 확보하기에는 한계가 있었음
  - 따라서 본 연구에서 제안한 평가지표 개선방향을 토대로 목표별 전문가와 목표별 위원(시민사회)이 함께 참여하여 수원시 2030 지속가능발전목표의 평가지표가 체계적이고 실효성 있는 지표로 발전하기 위한 고민들이 추가적으로 이루어져야함

| 부록 : 목표별 평가지표 점검 및 개선방향 |

1 목표1. 모두를 위한 착한 에너지로 기후변화 대응

세부목표 1-1. 에너지 자립과 착한 에너지 생산

○ 현황

구 분	측정방법
세부목표 1-1. 에너지 자립과 착한 에너지 생산 2030년까지 수원시 전력자립률 25%를 달성한다.	
평가지표 1-1-1. 수원시 전력자립률(%)	전력발전량/전력소비량 × 100
평가지표 1-1-2. 수원시 재생에너지 발전량	에너지생산량(1349kWh/kW) = 시설용량(1kW) × 발전일(365일) × 발전시간(24h/일) × 발전효율(15.4%)
평가지표 1-1-3. 미니태양광 설치 보급대수	미니태양광 설치 지원보급대수 (기후대기과 지원사업)

○ 점검

구 분	목표와의 정합성	지표의 중복성	측정 가능성	측정방법의 적정성
평가지표 1-1-1. 수원시 전력자립률(%)	○	×	○	○
평가지표 1-1-2. 수원시 재생에너지 발전량	○	×	○	⚠
평가지표 1-1-3. 미니태양광 설치 보급대수	○	⚠	×	⚠

〈목표와의 정합성〉

- 1-1-2. 수원시 재생에너지 발전량은 향후 기술발전을 고려해 신에너지도 포함한 신재생에너지 발전량으로 확대하는 것이 필요 -> 시민사회의 경우 재생에너지 강조 및 신에너지는 현재 상황에서는 제외

\*신에너지 : 연료전지, 수소, 석탄액화가스화 및 중질잔사유 가스화

\*\*재생에너지 : 태양광, 태양열, 바이오, 풍력, 수력, 해양, 폐기물, 지열

〈지표의 중복성〉

- 1-1-3. 미니태양광 설치 보급대수는 신재생에너지 발전량과 지표가 중복

〈측정 가능성〉

- 1-1-3. 미니태양광 설치 보급대수는 관련 사업이 종료되었기 때문에 평가가 불가능

〈측정방법의 적정성〉

- 1-1-2. 재생에너지 발전량의 경우 공공과 시민햇빛발전소에서 설치한 경우만 포함
  - 민간에서 설치한 재생에너지에 대한 데이터 확보가 필요



\*산업통상자원부 신재생에너지보급지원사업, 에너지관리공단 지역에너지 신사업, 융복합에너지 사업 등 중앙정부 보조금 사업

\*\*한국전력공사 및 LH 등 신재생에너지 자체 보급 사업 자료 등

- 신재생에너지 데이터 플랫폼 구축 및 향후 가상 거래 등 활용 가능성

### ○ 제안

구 분	측정방법
<b>세부목표 1-1. 에너지 자립과 착한 에너지 생산</b> 2030년까지 수원시 전력자립률 25%, <b>재생에너지 전력이용률 12%를 달성한다.</b>	
평가지표 1-1-1. 수원시 전력자립률(%)	전력발전량/전력소비량×100
평가지표 1-1-2. 수원시 <b>재생에너지 발전량, 전력이용률(%)</b>	수원시 전체 신재생에너지 발전량 수원시 전체 에너지사용량 대비 재생에너지 공급비중

- 1-1-2. 수원시 재생에너지 발전량 → 수원시 재생에너지 발전량 및 전력이용률(or 공급비중)로 수정 제안
  - 태양광발전지도 구축 및 신재생에너지 통합 모니터링, 플랫폼 구축 추진 제안(REMS, Renewable Energy Monitoring System 등 구축 사업 추진)
- 1-1-3. 미니태양광 설치 보급대수는 삭제

## 세부목표 1-2 에너지 절약과 더 현명한 도시설계

### ○ 현황

구 분	측정방법
<b>세부목표 1-2. 에너지 절약과 더 현명한 도시설계</b> 에너지 절약 및 효율성 개선으로 에너지 소비절감 및 수요관리를 강화한다.	
평가지표 1-2-1. 수원시 총에너지 사용량(천TOE)	수원시 산업, 공공, 가정, 상업, 수송, 기타 부분에서 사용한 총에너지 사용량 (출처: 수원시 지역에너지 기본계획)
평가지표 1-2-2. 에너지효율화사업(예:LED 보급) 지원 금액	기후대기과 에너지 효율화 사업 예산금액

### ○ 점검

구 분	목표와의 정합성	지표의 중복성	측정 가능성	측정방법의 적정성
평가지표 1-2-1. 수원시 총에너지 사용량(천TOE)	○	×	○	○
평가지표 1-2-2. 에너지효율화사업(예:LED 보급) 지원 금액	○	▲	○	▲

#### <목표와의 정합성>

- 세부목표 1-2의 핵심은 에너지를 절약할 수 있는, 효율을 높이는 것이며, 이는 건물과 도시에서 얼마나 에너지를 절약할 것인가임
  - 도시에서 에너지를 줄일 수 있는 것은 교통체계로서 이 부분은 세부목표 1-4에서 언급하고 있으므로, 건물 에너지 효율을 측정할 수 있는 지표가 필요
- 에너지효율화사업 지원금액은 하나의 수단이지 지표로서 활용되는 것은 적합하지 않다고 생각됨
  - 녹색건축법 상의 인증제도 현황, 그린리모델링 사업 추진 현황 등의 지표 활용 필요
  - \*수원시의 경우 녹색건축 인증 110건(예비 66건, 본인증 44건), 건축물 에너지효율등급 인증 58건(2019.3. 기준), 제로에너지건축물 인증 0건(전국 예비 13건, 본인증 1건)
  - 수원시가 추진 중인 중인 녹색건축물 조성지원사업 등을 통한 건축물 에너지 효율 개선을 하나의 지표화 하는 것도 방법임

#### <지표의 중복성>

- 총에너지 사용량은 온실가스 배출량과 비례하나, 별도의 지표로 파악할 필요가 있음
  - 총에너지 사용량은 증가했으나, 온실가스 배출량은 감소하고 있으며, 이는 온실가스 배출계수가 적은 에너지로 전환되고 있음을 보여줌

#### <측정 가능성>

- 현재 2개 지표 모두 측정 가능

#### <측정방법의 적정성>

- 총에너지 사용량의 경우 산업, 공공, 가정, 상업, 수송 등 부문별 사용량 파악 필요

○ 제안

구 분	측정방법
<b>세부목표 1-2. 에너지 절약과 더 현명한 도시설계</b> 에너지 절약 및 효율성 개선으로 에너지 소비절감 및 수요관리를 강화한다.	
평가지표 1-2-1. 수원시 총에너지 사용량(천TOE)	수원시 산업. 공공. 가정. 상업. 수송. 기타 부분에서 사용한 총에너지 사용량 <b>(부문별 사용량 별도 모니터링)</b>
평가지표 1-2-2. <b>녹색건축 및 건축물 에너지효율등급 인증, 제로에너지건축물 인증 건축물 수 (규모)</b>	<b>녹색건축 인증 건수, 건축물 에너지효율등급 인증, 제로에너지건축물 인증 등</b>

- 1-2-1. 수원시 총에너지 사용량은 부문별 사용량을 별도로 모니터링하는 것 제안
- 1-2-2. 에너지효율화사업(예:LED 보급) 지원금액은 하나의 수단이지, 지표로 활용되는 것은 부적합
  - 녹색건축, 건축물 에너지효율등급, 제로에너지건축물 인증 건축물 수로 변경 제안

세부목표 1-3 에너지 복지 실현

○ 현황

구 분	측정방법
세부목표 1-3. 에너지 복지 실현 에너지 나눔과 복지공동체를 실현한다.	
평가지표 1-3-1. 기후변화기금 조성액	기후변화 기금액 (기후변화기금 결산자료)

○ 점검

구 분	목표와의 정합성	지표의 중복성	측정 가능성	측정방법의 적정성
평가지표 1-3-1. 기후변화기금 조성액	✘	×	○	▲

〈목표와의 정합성〉

- 에너지 복지 실현은 취약계층을 대상으로 시설개선 등을 통해 에너지 소비를 줄일 수 있는 방안을 마련하는 것이 바람직함 (목표1의 정책방향 참고)
- 기후변화기금 조성액의 경우 에너지 복지 실현을 위한 지표로 대표성을 가지는지에 대해서는 생각해 볼 필요가 있음

〈지표의 중복성〉

- 없음

〈측정 가능성〉

- 수원시 기후변화 대책조례에 기후변화 기금설치 및 운용 개정을 통해 2019년부터 시행되고 있음

〈측정방법의 적정성〉

- 기후변화기금의 범위를 분명히 해야 함. 현재는 나눔햇빛발전 수익을 의미하고 있는데, 만약 여러 현실적인 이유로 나눔햇빛발전 수익으로만 갈 것으로 예상된다면, 평가지표를 분명하게 ‘나눔햇빛발전 수익 기금’으로 변경 제안(조성화 위원)

○ 제안

구 분	측정방법
세부목표 1-3. 에너지 복지 실현 에너지 나눔과 복지공동체를 실현한다.	
평가지표 1-3-1. <b>에너지 복지사업 추진 건수</b>	취약계층 에너지복지사업 지원 건수(한국에너지공단 등) 에너지원 전환사업 건수(도시가스 및 지역난방 보급, 신재생에너지 지원 등)

## 세부목표 1-4 생태교통 확산 및 대기질 개선

### ○ 현황

구 분	측정방법
<b>세부목표 1-4. 생태교통 확산 및 대기질 개선</b> 수원시 교통체계를 생태교통, 친환경 교통체계로 전면 개편하고 대기질을 획기적으로 개선한다.	
평가지표 1-4-1. 친환경차량 등록대수	수원시 친환경차량 등록대수
평가지표 1-4-2. 대중교통 분담율(%)	추정치
평가지표 1-4-3. 미세먼지(PM2.5) 연간 평균농도	도시대기측정망(7개소) PM2.5 측정값 평균

### ○ 점검

구 분	목표와의 정합성	지표의 중복성	측정 가능성	측정방법의 적정성
평가지표 1-4-1. 친환경차량 등록대수	○	×	▲	▲
평가지표 1-4-2. 대중교통 분담율(%)	○	×	▲	▲
평가지표 1-4-3. 미세먼지(PM2.5) 연간 평균농도	○	×	○	○

#### <목표와의 정합성>

- 3개 지표 모두 세부목표에 대한 평가지표로 적합
- 다만, 자전거 확산을 모니터링할 수 있는 지표를 추가하는 방안은 검토가 필요
  - 자전거 전용도로 조성 현황, 공공자전거 사용 현황 등

#### <지표의 중복성>

- 없음

#### <측정 가능성 및 측정방법의 적정성>

- 친환경차량 등록대수의 경우 전기차수소차 등록대수를 알 수 없어 수원시에서 보급사업으로 진행한 경우만 파악하고 있음
  - 국가통계지표 활용 및 차량등록사업소 등의 자료 확인 필요(차량등록시 연료별 등록 : 가솔린, 경유, 전기 등)
- 대중교통 분담율의 경우 관련 데이터 부재 및 관리가 안 되고 있음
  - 지금까지는 기본계획 용역자료 추정치로 설문조사로 진행되는 추정 값 사용
  - 데이터 확보가 어렵지만, 꼭 필요한 지표로서 데이터 확보 방안에 대한 고민 필요(전문가 자문 필요)

○ 제안

구 분	측정방법
<b>세부목표 1-4. 생태교통 확산 및 대기질 개선</b> 수원시 교통체계를 생태교통, 친환경 교통체계로 전면 개편하고 대기질을 획기적으로 개선한다.	
평가지표 1-4-1. 친환경차량 등록대수	수원시 친환경차량 등록대수
평가지표 1-4-2. 대중교통 분담율(%)	경기도교통정보센터 수단통행 분담률에서 버스, 지하철, 자전거 통행 비율의 합*
평가지표 1-4-3. 미세먼지(PM2.5) 연간 평균농도	도시대기측정망(7개소) PM2.5 측정값 평균

\*2002년 : 승용차(40.7%), 버스(35.2%), 지하철(7.9%), 택시(11.3%), 자전거(0.7%), 기타(4.2%)

2016년 : 승용차(47.6%), 버스(34.8%), 지하철(9.0%), 택시(5.2%), 자전거(1.6%), 기타(1.8%)



세부목표 1-5 생태교통 확산 및 대기질 개선

○ 현황

구분	측정방법
<b>세부목표 1-5. 탄소배출 감소</b> 2030년까지 수원시 총 에너지 소비 및 1인당 탄소배출량을 획기적으로 감축한다.	
평가지표 1-5-1. 수원시 온실가스 총 배출량 (천톤CO <sub>2</sub> eq)	(에너지, 수송, 전력, 열, 폐기물) 온실가스 배출량 총합계
평가지표 1-5-2. 수원시 온실가스 1인당 배출량	온실가스 총배출량/인구 수

○ 점검

구분	목표와의 정합성	지표의 중복성	측정 가능성	측정방법의 적정성
평가지표 1-5-1. 수원시 온실가스 총 배출량 (천톤CO <sub>2</sub> eq)	○	×	○	○
평가지표 1-5-2. 수원시 온실가스 1인당 배출량	○	×	○	○

〈목표와의 정합성〉

- 적합함

〈지표의 중복성〉

- 없음

〈측정 가능성 및 측정방법의 적정성〉

- 수원시의 경우 온실가스 배출 모니터링을 지속적으로 해오고 있는 모범도시임

○ 제안

구분	측정방법
<b>세부목표 1-5. 탄소배출 감소</b> 2030년까지 수원시 총 에너지 소비 및 1인당 탄소배출량을 획기적으로 감축한다.	
평가지표 1-5-1. 수원시 온실가스 총 배출량 (천톤CO <sub>2</sub> eq)	(에너지, 수송, 전력, 열, 폐기물) 온실가스 배출량 총합계
평가지표 1-5-2. 수원시 온실가스 1인당 배출량	온실가스 총배출량/인구 수

- **현행유지**

세부목표 1-6 도심온도 저감과 기후변화 적응능력 향상

○ 현황

구 분	측정방법
<b>세부목표 1-6. 도심온도 저감과 기후변화 적응능력 향상</b> 2030년까지 수원시 평균기온을 1℃ 낮춘다. 특히 열섬지도를 작성하고 폭염취약지역을 관리한다.	
평가지표 1-6-1. 수원시 극한 기후 발생일(폭염일수, 열대야일수, 한파일수, 연평균 기온 등)	폭염일수, 열대야일수, 한파일수의 합
평가지표 1-6-2. 수원시 기후변화 적응대책 세부시행계획 우수평가 비율	우수평가 단위사업 수/전체 단위사업 수×100

○ 점검

구 분	목표와의 정합성	지표의 중복성	측정 가능성	측정방법의 적정성
평가지표 1-6-1. 수원시 극한 기후 발생일(폭염일수, 열대야일수, 한파일수, 연평균 기온 등)	○	×	○	○
평가지표 1-6-2. 수원시 기후변화 적응대책 세부시행계획 우수평가 비율	▲	×	▲	▲

〈목표와의 정합성〉

- 수원시 기후변화 적응대책 세부시행계획 우수평가 비율은 기후변화 적응 관련 평가지표를 대표하기는 어려움
  - 서울시는 법정계획의 기후변화 대응 반영률로 평가
- 자연재해, 풍수해로 인한 피해 등으로 기후변화 적응대책 평가하는 방안 필요
  - \*충청남도는 '자연재해 지역안전', 당진시는 '풍수해 피해', 서울시 '침수취약지역 해소 완료율'
- 도심 온도를 1도 낮추는 것이 목표라면, 연평균기온에 대한 목표도 연차별로 설정할 필요 있음

〈지표의 중복성〉

- 없음

〈측정 가능성 및 측정방법의 적정성〉

-

○ 제안

구 분	측정방법
<b>세부목표 1-6. 도심온도 저감과 기후변화 적응능력 향상</b> 2030년까지 수원시 평균기온을 1℃ 낮춘다. 특히 열섬지도를 작성하고 폭염취약지역을 관리한다.	
평가지표 1-6-1. <b>수원시 연평균 기온</b>	수원시 연평균 기온
평가지표 1-6-2. 수원시 극한 기후 발생일(폭염일수, 열대야일수, 한파일수)	폭염일수, 열대야일수, 한파일수의 합
평가지표 1-6-3. <b>수원시 풍수해 피해 액수</b>	수원시 풍수해 피해 액수

세부목표 1-7 기후변화 대응과 시민참여 활성화

○ 현황

구 분	측정방법
<b>세부목표 1-7. 기후변화 대응과 시민참여 활성화</b> 기후변화 완화 및 적응계획을 시민참여형으로 수립하며 학교, 기관, 마을, 기업 등 기후행동공동체를 만들고, 기후행동공동체네트워크를 추진한다.	
평가지표 1-7-1. 기후행동 활동 단체 수	당해연도 수원기후행동네트워크 가입 누적 회원단체 수
평가지표 1-7-2. 기후변화체험교육 관련 프로그램 및 참가자 수	1년 동안 진행된 두드림 프로그램 참여자수

○ 점검

구 분	목표와의 정합성	지표의 중복성	측정 가능성	측정방법의 적정성
평가지표 1-7-1. 기후행동 활동 단체 수	○	×	○	▲
평가지표 1-7-2. 기후변화체험교육 관련 프로그램 및 참가자 수	○	×	○	▲

〈목표와의 정합성〉

- -

〈지표의 중복성〉

- 없음

〈측정 가능성 및 측정방법의 적정성〉

- 기후행동네트워크 회원단체로 기후행동 활동단체를 추산하는 것은 무리가 있음

○ 제안

구 분	측정방법
<b>세부목표 1-7. 기후변화 대응과 시민참여 활성화</b> 기후변화 완화 및 적응계획을 시민참여형으로 수립하며 학교, 기관, 마을, 기업 등 기후행동공동체를 만들고, 기후행동공동체네트워크를 추진한다.	
평가지표 1-7-1. 기후행동 활동 단체 수	당해연도 수원기후행동네트워크 가입 누적 회원단체 수
평가지표 1-7-2. 기후변화체험교육 관련 프로그램 및 참가자 수	1년 동안 진행된 두드림 프로그램 참여자수

○ **현행유지 or 중장기 적으로 일반시민의 참여를 높일 수 있는 방안 모색**

- 기후행동 플랫폼 구축 및 참여자 수
- 시민참여를 통한 기후행동 실천계획 수립 여부 등

## ② 목표2. 건강하고 조화로운 생물다양성

### 세부목표 2-1. 8대 깃대종과 기후변화 지역지표종 모니터링

#### ○ 현황

구 분	측정방법
<b>세부목표 2-1. 8대 깃대종과 기후변화 지역지표종 모니터링</b> 수원시 모든 마을에서 관측되는 8대 깃대종과 기후변화 지역지표종을 모니터링하여 변동추이를 보고서로 작성한다.	
평가지표 2-1-1. 수원시 8대 깃대종 등 서식지 모니터링 장소 수	생물다양성 모니터링 장소 수의 합계
평가지표 2-1-2. 수원시 8대 깃대종 등 서식지 모니터링 횟수	생물다양성 모니터링 횟수의 합계

#### ○ 점검

구 분	목표와의 정합성	지표의 중복성	측정 가능성	측정방법의 적정성
평가지표 2-1-1. 수원시 8대 깃대종 등 서식지 모니터링 장소 수	▲	×	○	○
평가지표 2-1-2. 수원시 8대 깃대종 등 서식지 모니터링 횟수	▲	×	○	○

#### 〈목표와의 정합성〉

- 과정이 아닌 결과 값을 평가지표로 활용하는 것이 필요 : 모니터링 장소 수나 모니터링 횟수보다는 실제 8대 깃대종의 개체 수로 평가지표를 활용하는 것이 바람직
  - 그러나 시민사회에서 모니터링 장소와 모니터링 하는 과정 자체가 중요하다고 생각

#### 〈지표의 중복성〉

- 없음

#### 〈측정 가능성 및 방법의 적정성〉

- 측정가능

#### ○ 제안

구 분	측정방법
<b>세부목표 2-1. 8대 깃대종과 기후변화 지역지표종 모니터링</b> 수원시 모든 마을에서 관측되는 8대 깃대종과 기후변화 지역지표종을 모니터링하여 변동추이를 보고서로 작성한다.	
평가지표 2-1-1. 수원시 8대 깃대종별 개체 수	수원시 8대 깃대종별 개체 수

- **현행유지 or 수원시 8대 깃대종별 개체 수로 변경 제안**

세부목표 2-2. 경관생태보전지역 확대 관리

○ 현황

구 분	측정방법
<b>세부목표 2-2. 경관생태보전지역 확대 관리</b> 수원형 습지보전지역이나 생태보전지역 비율을 높이고 습지를 포함한 생물종 서식지를 조사하고 매년 변동추이를 보고서로 작성한다.	
평가지표 2-2-1. 수원시 야생생물보호구역 지정 수	야생생물 보호구역 지정 수의 합계(누적수치)
평가지표 2-2-2. 수원시 8대 깃대종 등 생물종 복원 및 비오톱 조성사업의 수	생물종 재도입 및 조성사업 수의 합계
평가지표 2-2-3. 수원시 8대 깃대종 등 생물종 복원 및 비오톱 조성사업 사후(관리) 모니터링 수	생물종 재도입 및 조성된 서식처 모니터링 수의 합계

○ 점검

구 분	목표와의 정합성	지표의 중복성	측정 가능성	측정방법의 적정성
평가지표 2-2-1. 수원시 야생생물보호구역 지정 수	○	×	○	▲
평가지표 2-2-2. 수원시 8대 깃대종 등 생물종 복원 및 비오톱 조성사업의 수	○	×	○	▲
평가지표 2-2-3. 수원시 8대 깃대종 등 생물종 복원 및 비오톱 조성사업 사후(관리) 모니터링 수	○	×	○	○

〈목표와의 정합성〉

- 현재 지표도 목표를 실현하기 위한 평가지표로 적절하지만, 면적 기준도 같이 살펴볼 필요가 있음
  - 서울시는 생태경관보호지역, 야생동물보호구역, 철새보호구역 등 자연생태보호지역 면적 증가율(2014년 대비) 사용
  - 충청남도는 개수나 면적이 아닌 자연보호지역 비율을 평가지표로 사용
- 야생생물보호구역 지정 이외에 상수원보호구역, 개발제한구역 등 생태환경과 밀접한 영향을 주는 규제지역에 대한 부분도 함께 살펴볼 필요가 있음

〈지표의 중복성〉

- 없음

〈측정 가능성 및 방법의 적정성〉

- 측정가능

○ 제안

구 분	측정방법
<b>세부목표 2-2. 경관생태보전지역 확대 관리</b> 수원형 습지보전지역이나 생태보전지역 비율을 높이고 습지를 포함한 생물종 서식지를 조사하고 매년 변동추이를 보고서로 작성한다.	
평가지표 2-2-1. <b>수원시 야생생물보호구역 등 생태보전 지역 지정 면적</b>	야생생물 보호구역 지정 면적의 합계(누적수치)
평가지표 2-2-2. <b>수원시 8대 깃대종 등 생물종 복원 및 비오톱 조성사업의 수 (면적 포함)</b>	생물종 재도입 및 조성사업 수의 합계(면적 포함)
평가지표 2-2-3. 수원시 8대 깃대종 등 생물종 복원 및 비오톱 조성사업 사후(관리) 모니터링 수	생물종 재도입 및 조성된 서식처 모니터링 수의 합계

### 세부목표 2-3. 자연지역 비율 확대

#### ○ 현황

구 분	측정방법
<b>세부목표 2-3. 자연지역 비율 확대</b> 2030년까지 자연지역 비율과 1인당 도시공원 및 녹지 면적을 국가권장수준으로 높이며 생태자연도 1등급의 비율을 높일 수 있도록 노력한다.	
평가지표 2-3-1. 수원시 자연지역 비율(%)	$(\text{산림} + \text{초지} + \text{하천} + \text{습지})\text{면적}(\text{m}^2) / \text{도시면적}(\text{m}^2) \times 100$ *수원시 통계연보, 토지 지목별 현황 활용
평가지표 2-3-2. 수원시 1인당 도시숲 면적	총 도시림 면적( $\text{m}^2$ )/인구 수 *산림청, 전국 도시림 현황 통계 활용

#### ○ 점검

구 분	목표와의 정합성	지표의 중복성	측정 가능성	측정방법의 적정성
평가지표 2-3-1. 수원시 자연지역 비율(%)	○	×	○	⚠
평가지표 2-3-2. 수원시 1인당 도시숲 면적	○	×	○	○

#### 〈목표와의 정합성〉

- 적합함

#### 〈지표의 중복성〉

- 없음

#### 〈측정 가능성 및 방법의 적정성〉

- 수원시 자연지역 비율의 경우 토지지목별 현황으로 산출하고 있으나, 토지피복분류도 등 보다 객관적으로 살펴볼 수 있는 자료를 추가로 활용하는 것이 필요
  - 다만 토지피복분류도는 5년에 한 번 작성하기 때문에 보조 자료로 활용
- 자연지역비율에 논습지 자료가 누락(2020 이행모니터링 보고서)

#### ○ 제안

구 분	측정방법
<b>세부목표 2-3. 자연지역 비율 확대</b> 2030년까지 자연지역 비율과 1인당 도시공원 및 녹지 면적을 국가권장수준으로 높이며 생태자연도 1등급의 비율을 높일 수 있도록 노력한다.	
평가지표 2-3-1. 수원시 자연지역 비율(%)	$(\text{산림} + \text{초지} + \text{하천} + \text{습지})\text{면적}(\text{m}^2) / \text{도시면적}(\text{m}^2) \times 100$ *수원시 통계연보, 토지 지목별 현황 활용 (논습지 자료 추가 가능 검토) <b>**토지피복분류도에 의한 자연지역 비율은 보조자료로 활용</b>
평가지표 2-3-2. 수원시 1인당 도시숲 면적	총 도시림 면적( $\text{m}^2$ )/인구 수 *산림청, 전국 도시림 현황 통계 활용



**세부목표 2-4. 생물다양성 교육 및 시민인식 증진**

○ **현황**

구분	측정방법
<b>세부목표 2-4. 생물다양성 교육 및 시민인식 증진</b> 수원의 역사성과 고유성이 담긴 지역의 생물다양성을 위한 시민 인식 확산을 도모하고 수원도시생태계의 보호를 이끌어갈 미래세대인 어린이 청소년의 생태체험 및 환경교육 시스템을 구축한다.	
평가지표 2-4-1. 수원시 관내 학교 생물다양성 교육 학급의 수	수원시 예산으로 생물다양성 교육을 받은 학급의 계
평가지표 2-4-2. 수원시에서 지원하는 생물다양성 관련 프로그램 수	수원시에서 진행하는 환경교육지원프로그램을 대상으로 그중에서 생물다양성 교육이 포함되어있는 프로그램의 수

○ **점검**

구분	목표와의 정합성	지표의 중복성	측정 가능성	측정방법의 적정성
평가지표 2-4-1. 수원시 관내 학교 생물다양성 교육 학급의 수	○	×	○	▲
평가지표 2-4-2. 수원시에서 지원하는 생물다양성 관련 프로그램 수	○	×	○	○

〈**목표와의 정합성**〉

- 적합함

〈**지표의 중복성**〉

- 없음

〈**측정 가능성 및 방법의 적정성**〉

- 지방보조금으로 운영되는 시민단체들의 수원시 관내 학교 생물다양성 교유도 집계에 포함 필요 : 2019 수원시 환경교육프로그램 책자 129개 프로그램 기준으로 생물다양성 교육 채택 횟수를 산출하는 방법 제안(2020 이행모니터링 보고서)

○ **제안**

구분	측정방법
<b>세부목표 2-4. 생물다양성 교육 및 시민인식 증진</b> 수원의 역사성과 고유성이 담긴 지역의 생물다양성을 위한 시민 인식 확산을 도모하고 수원도시생태계의 보호를 이끌어갈 미래세대인 어린이 청소년의 생태체험 및 환경교육 시스템을 구축한다.	
평가지표 2-4-1. 수원시 관내 학교 생물다양성 교육 학급의 수	수원시 예산으로 생물다양성 교육을 받은 학급의 계
평가지표 2-4-2. 수원시에서 지원하는 생물다양성 관련 프로그램 수	수원시에서 진행하는 환경교육지원프로그램을 대상으로 그중에서 생물다양성 교육이 포함되어있는 프로그램의 수

- **현행유지**

세부목표 2-5. 생물서식지 보전을 위한 시민참여와 거버넌스 안착

○ 현황

구 분	측정방법
<b>세부목표 2-5. 생물서식지 보전을 위한 시민참여와 거버넌스 안착</b> 수원시 생물종 서식지 보전을 위한 시민참여 프로그램을 지속적으로 발굴하고 생물다양성을 위한 민관거버넌스를 내실있게 운영한다.	
평가지표 2-5-1. 수원시 서식지보존 연간 시민참여자 수	서식지 보존 모니터링에 참여한 시민 참여자 수의 합계
평가지표 2-5-2. 수원시 생물다양성 관련 정책제안 채택 수	환경국에서 생물다양성 관련 신규 정책 채택수

○ 점검

구 분	목표와의 정합성	지표의 중복성	측정 가능성	측정방법의 적정성
평가지표 2-5-1. 수원시 서식지보존 연간 시민참여자 수	○	×	○	▲
평가지표 2-5-2. 수원시 생물다양성 관련 정책제안 채택 수	○	×	○	○

〈목표와의 정합성〉

- 적합함

〈지표의 중복성〉

- 없음

〈측정 가능성 및 방법의 적정성〉

- 산출식에 생태환경체험교육관 및 시민단체 주도형 시민참여 서식지 보존 모니터링 참여자수를 포함 시켜 관리할 필요가 있다고 판단됨(2020 이행모니터링 보고서)

○ 제안

구 분	측정방법
<b>세부목표 2-5. 생물서식지 보전을 위한 시민참여와 거버넌스 안착</b> 수원시 생물종 서식지 보전을 위한 시민참여 프로그램을 지속적으로 발굴하고 생물다양성을 위한 민관거버넌스를 내실있게 운영한다.	
평가지표 2-5-1. 수원시 서식지보존 연간 시민참여자 수	서식지 보존 모니터링에 참여한 시민 참여자 수의 합계
평가지표 2-5-2. 수원시 생물다양성 관련 정책제안 채택 수	환경국에서 생물다양성 관련 신규 정책 채택수

- **현행유지**

### ③ 목표3. 맑고 깨끗한 물순환 도시

#### 세부목표 3-1. 하천생태계 건강성 확보와 물환경 생물측정망 모니터링

##### ○ 현황

구 분	측정방법
<b>세부목표 3-1. 하천생태계 건강성 확보와 물환경 생물측정망 모니터링</b>	
하천 생태계 건강성 확보를 위한 종적-횡적 연결성을 확보하고 하천생태계 상태를 평가하기 위한 모니터링을 지속하며 모니터링 지점수를 확대한다.	
평가지표 3-1-1. 수원시 4대 하천의 구간별 물리적구조물	
평가지표 3-1-2. 수원시 4대 하천의 구간별 생물종수	
평가지표 3-1-3. 수원시 하천생물조사 예산액	물환경센터 하천생물조사 예산액
평가지표 3-1-4. 하천생태계 평가를 위한 공식 모니터링 사업 수(장소, 횡수)	물환경센터 하천 모니터링 사업수(장소수, 횡수), 4개 하천*8회

##### ○ 점검

구 분	목표와의 정합성	지표의 중복성	측정 가능성	측정방법의 적정성
평가지표 3-1-1. 수원시 4대 하천의 구간별 물리적구조물	○	×	○	○
평가지표 3-1-2. 수원시 4대 하천의 구간별 생물종수	○	×	○	○
평가지표 3-1-3. 수원시 하천생물조사 예산액	○	×	○	○
평가지표 3-1-4. 하천생태계 평가를 위한 공식 모니터링 사업 수(장소, 횡수)	○	×	○	○

#### 〈목표와의 정합성〉

- 목표에 부합하는 정책방향이 적절히 설정됨

#### 〈지표의 중복성〉

- 없음

#### 〈측정 가능성 및 방법의 적정성〉

- 구간별 물리적 구조물은 ‘횡단구조물’ 중심으로 조사 평가에 집중 필요횡단구조물의 연속성 저해요인을 회복하면 종적 연속성이 확보됨을 인식하고 사업지표에 명시. 물리적 구조물 중에는 필수 구조물도 있기에 모든 구조물을 조사·평가하는 것이 아니라 하천 및 수생태계 연속성을 횡적으로 차단 훼손하는 구조물에 집중하는 것임을 명확히 표현하는 것이 바람직
- 예산과 모니터링 사업수, 모니터링 횡수(빈도) 3개 지표를 제안했던 본래 취지를 잃지 않도록 내용을 명확하게 기술(송미영)
  - 1개 지표는 생물조사 관련 예산액으로 조사여건을 확보하는 관점의 지표
  - 1개 지표는 조사지점의 확대를 통해 같은 예산이라도 주요 지점을 빠지 않고 조사하는 것의 중요성
  - 1개 지표는 동일지점 수라도 연중 최소 3회의 조사가 계절적으로 이루어지도록 횡수를 강조한 것으로 조사 지점 수와 장소 등과 혼동되지 않도록 내용적 기술 명시

○ 제안

구 분	측정방법
<b>세부목표 3-1. 하천생태계 건강성 확보와 물환경 생물측정망 모니터링</b>	
하천 생태계 건강성 확보를 위한 종적-횡적 연결성을 확보하고 하천생태계 상태를 평가하기 위한 모니터링을 지속하며 모니터링 지점수를 확대한다.	
평가지표 3-1-1. 수원시 4대 하천의 구간별 물리적구조물	
평가지표 3-1-2. 수원시 4대 하천의 구간별 생물종수	
평가지표 3-1-3. 수원시 하천생물조사 예산액	물환경센터 하천생물조사 예산액
평가지표 3-1-4. 하천생태계 평가를 위한 공식 모니터링 사업 수(장소, 횟수)	물환경센터 하천 모니터링 사업수(장소수, 횟수), 4개 하천*8회

○ **현행유지**

세부목표 3-2. 하천 및 호소 수질 개선

○ 현황

구 분	측정방법
<b>세부목표 3-2. 하천 및 호소 수질 개선</b> 수원시의 비점오염원 저감을 위하여 국가로부터 부여받은 배출부하량 삭감을 이행과 비점관리 지역 지정사항을 이행한다.	
평가지표 3-2-1. 수원시 비점오염저감시설 수	
평가지표 3-2-2. 4대 하천 및 호소 수질현황	4대하천 상류, 중류, 하류 측정값 평균 BOD
평가지표 3-2-3. 비점오염저감시설 이행 평가 모니터링	

○ 점검

구 분	목표와의 정합성	지표의 중복성	측정 가능성	측정방법의 적정성
평가지표 3-2-1. 수원시 비점오염저감시설 수	○	×	○	○
평가지표 3-2-2. 4대 하천 및 호소 수질현황	○	×	○	△
평가지표 3-2-3. 비점오염저감시설 이행 평가 모니터링	○	△	×	×

〈목표와의 정합성〉

- 적합함

〈지표의 중복성〉

- 3-2-3. 비점오염저감시설 이행 평가 모니터링의 경우 3-2-1. 수원시 비점오염저감시설 수와 중복이 될 수 있음

〈측정 가능성 및 방법의 적정성〉

- 수원시는 도시지역으로 하천 및 호소 수질개선을 위해 점과 비점배출부하량 삭감에 관심을 두어야 하는데, 하천호소수질현황은 점배출량의 결과를 관찰하는 것이고 배출부하량 삭감률은 비점오염저감을 염두에 두고 있는 것인데 평가지표에서 '비점'이 빠져있어 혼란을 야기할 수 있음(송미영)
- 비점오염시설의 개수 보다는 총 처리량(권은미), 비점 배출부하량 저감(송미영)으로 변경 필요
- 3-2-2. 수질현황은 대상하천의 호소 및 수질의 지점별 수질과 평균수질 동시에 평가 필요. 평균개념 외에 특별하게 특정한 시기에 수질이 악화되는 패턴을 찾는 것이 중요(송미영)
- 3-2-3. 비점오염저감시설 이행 평가 모니터링은 현재 측정이 불가

○ 제안

구 분	측정방법
<b>세부목표 3-1. 하천생태계 건강성 확보와 물환경 생물측정망 모니터링</b> 하천 생태계 건강성 확보를 위한 종적-횡적 연결성을 확보하고 하천생태계 상태를 평가하기 위한 모니터링을 지속하며 모니터링 지점수를 확대한다.	
평가지표 3-2-1. <b>수원시 비점 배출부하량</b>	
평가지표 3-2-2. 4대 하천 및 호소 수질현황	4대하천 상류, 중류, 하류 측정값 평균 BOD *지점별 수질과 평균수질 동시에 평가

세부목표 3-3. 시민참여형 물관리체계를 위한 인식증진

○ 현황

구 분	측정방법
세부목표 3-3. 시민참여형 물관리체계를 위한 인식증진 시민들에게 물환경과 도심 하천을 바라보는 생태적 관점에 대한 시민교육을 시행하여 시민참여형 물관리체계를 구축한다.	
평가지표 3-3-1. 대상별 물환경 물순환 교육 횟수	물환경센터 진행 물순환교육 횟수
평가지표 3-3-2. 대상별 물환경 물순환 교육 참여자 수	물환경센터 진행 물순환교육 참여자 수
평가지표 3-3-3. 수원시 물환경 물순환 교육 프로그램 수	물환경센터 진행 물순환교육 프로그램 수

○ 점검

구 분	목표와의 정합성	지표의 중복성	측정 가능성	측정방법의 적정성
평가지표 3-3-1. 대상별 물환경 물순환 교육 횟수	○	×	○	○
평가지표 3-3-2. 대상별 물환경 물순환 교육 참여자 수	○	×	○	○
평가지표 3-3-3. 수원시 물환경 물순환 교육 프로그램 수	○	●	○	○

〈목표와의 정합성〉

- 적합함

〈지표의 중복성〉

- 인식증진의 수단은 교육뿐이고 이를 위해 교육 프로그램과 이에 참여하는 사람의 수까지는 지표가 타당한데, 3-3-1과 3-3-3은 차별성이 없으므로 대체 지표를 제안하거나 통합 필요

〈측정 가능성 및 방법의 적정성〉

- 측정 가능

○ 제안

구 분	측정방법
세부목표 3-3. 시민참여형 물관리체계를 위한 인식증진 시민들에게 물환경과 도심 하천을 바라보는 생태적 관점에 대한 시민교육을 시행하여 시민참여형 물관리체계를 구축한다.	
평가지표 3-3-1. <b>대상별 물환경 물순환 교육 횟수 및 프로그램 수</b>	<b>물환경센터 진행 물순환교육 횟수 및 프로그램 수</b>
평가지표 3-3-2. 대상별 물환경 물순환 교육 참여자 수	물환경센터 진행 물순환교육 참여자 수

### 세부목표 3-4. 물 자립률 확대와 물절약 실천

#### ○ 현황

구 분	측정방법
<b>세부목표 3-4. 물 자립률 확대와 물절약 실천</b> 물자립률을 높이기 위한 빗물이용, 물재이용, 물절약 등 관련 정책을 지속적으로 시행한다.	
평가지표 3-4-1. 수원시 물 자립률	$(\text{물재이용량}/\text{물사용량}) \times 100$ (조작적정의) 물사용량:(재이용량+지하수사용량+자체취수량) 재이용량:(총빗물이용량+중수도이용량+지하배출수하천유지용수량)
평가지표 3-4-2. 수원시 1인당 물 사용량	$\{(\text{연간급수량} \div \text{수원시인구})\} \div 365\text{일}$
평가지표 3-4-3. 수원시 물재이용시설 처리용량(빗물이용, 중수도, 하수처리수 재이용 등)	

#### ○ 점검

구 분	목표와의 정합성	지표의 중복성	측정 가능성	측정방법의 적정성
평가지표 3-4-1. 수원시 물 자립률	▲	×	○	▲
평가지표 3-4-2. 수원시 1인당 물 사용량	○	×	○	○
평가지표 3-4-3. 수원시 물재이용시설 처리용량(빗물이용, 중수도, 하수처리수 재이용 등)	○	×	○	○

#### 〈목표와의 정합성〉

##### ○ 적합함

- 1인당 물 사용량은 물 절약의 기본 지표로 세부적인 신뢰도, 정밀도 등이 문제가 되기는 하지만 활용가능하고 지속적으로 관리해야 할 지표
- 기존 자립률은 수원시 총 유입 수자원 대비 용수공급을 자체적으로 조달하는 양을 평가하는 것이 원칙이나, 우리나라 물 관리체계상 도시의 물 공급을 광역상수도에 의존하고 있음을 고려하여 물 자립률보다는 대체 지표가 타당
- 평상시 및 비상시 용수공급원까지 고려해도 수원시의 자립률은 매우 저조한 수준으로 이를 지표로 하기에는 아직 물 공급 체계가 혁신되지 않아 어려움

#### 〈지표의 중복성〉

##### ○ 없음

#### 〈측정 가능성 및 방법의 적정성〉

##### ○ 측정 가능

#### ○ 제안

구 분	측정방법
<b>세부목표 3-4. 물 자립률 확대와 물절약 실천</b> 물자립률을 높이기 위한 빗물이용, 물재이용, 물절약 등 관련 정책을 지속적으로 시행한다.	
평가지표 3-4-1. <b>상수도 보급률 및 지방, 광역 상수도 비율</b>	
평가지표 3-4-2. 수원시 1인당 물 사용량	$\{(\text{연간급수량} \div \text{수원시인구})\} \div 365\text{일}$
평가지표 3-4-3. 수원시 물재이용시설 처리용량(빗물이용, 중수도, 하수처리수 재이용 등)	

세부목표 3-5. 빗물투수층 면적 확대

○ 현황

구 분	측정방법
세부목표 3-5. 빗물투수층 면적 확대 수원시 물순환체계 개선을 위하여 불투수층비율을 감소시킨다.	
평가지표 3-5-1. 수원시 전체면적 대비 불투수층 비율 (수원시 빗물순환 사업의 투수 면적량)	불투수면적(도시지역 - 녹지지역)÷용도지역 합계×100
평가지표 3-5-2. 수원시 연간 지하수 평균수위	지하수 관측망 평균 수위

○ 점검

구 분	목표와의 정합성	지표의 중복성	측정 가능성	측정방법의 적정성
평가지표 3-5-1. 수원시 전체면적 대비 불투수층 비율 (수원시 빗물순환 사업의 투수 면적량)	○	×	○	▲
평가지표 3-5-2. 수원시 연간 지하수 평균수위	○	×	○	▲

〈목표와의 정합성〉

- 적합함

〈지표의 중복성〉

- 없음

〈측정 가능성 및 방법의 적정성〉

- 현재 불투수층 비율은 (도시지역-녹지지역)/용도지역 합계×100으로 계산
  - 이는 계산하기는 용이하지만 현실적으로 유의미한 지표로 활용하기에는 어려움이 있음
- 불투수면적률은 관련부서에서는 집계되지 않아도 GIS와 지목의 변경사항 등을 토대로 자료 집계 가능
  - 현재 집계되지 않지만 존재하는 자료들을 생산 및 분석해 나가는 것도 지표 관리의 일환임을 공유하고 함께 자료 취합을 위해 노력할 것을 제안
- 현재는 지하수관리 프로그램 및 국가지하수정보센터 자료 활용하고 있으며, 수원지역에는 관측망이 1개 뿐 이라 한 곳의 자료가 전체를 대표하기는 어려움(2020 이행평가 모니터링)
- 지하수 평균수위의 경우도 물 자급률과 같이 현재 물 관리 시스템에서 대응하기 미흡한 지표
  - 단계적으로는 수원시 자체 지하수 조사공 수를 확대하고 이를 토대로 평균적이더라도 최소한의 도시 내 지하수 변동을 조사 평가할 수 있는 체계로의 접근을 도모해야 하며, 그 다음 평균 지하수 수위를 지표로 하는 것이 바람직



## ○ 제안

구분	측정방법
세부목표 3-5. 빗물투수층 면적 확대 수원시 물순환체계 개선을 위하여 불투수층비율을 감소시킨다.	
평가지표 3-5-1. 수원시 전체면적 대비 불투수층 비율 (수원시 빗물순환 사업의 투수 면적량)	불투수면적(도시지역 - 녹지지역)÷용도지역 합계×100
평가지표 3-5-2. 수원시 연간 지하수 평균수위	지하수 관측망 평균 수위

- 현재 측정방법을 활용하되, 위성사진, 토지피복분류도 등 자료분석에 대한 부분을 함께 노력

#### 4] 목표4. 건강하고 지속가능한 농업과 먹거리

##### 세부목표 4-1. 지역먹거리체계와 먹거리 거버넌스 구축

###### ○ 현황

구 분	측정방법
<b>세부목표 4-1. 지역먹거리체계와 먹거리 거버넌스 구축</b> 지속가능한 지역먹거리체계를 구축하고 운영하여 공정, 안전, 건강, 배려에 기반하고 지구를 살리는 지역먹거리시스템을 완성한다.	
평가지표 4-1-1. 수원시 먹거리 기본계획 이행률	실행과제수/전체과제수 X 100 (실행 세부사업 계획수립 및 결과보고)

###### ○ 점검

구 분	목표와의 정합성	지표의 중복성	측정 가능성	측정방법의 적정성
평가지표 4-1-1. 수원시 먹거리 기본계획 이행률	▲	×	○	▲

###### 〈목표와의 정합성〉

- 먹거리 기본계획 이행률이 지역먹거리시스템과 거버넌스 구축을 대표할 수 있는지?
- 수원시 먹거리 기본계획 이행률의 경우, 목표를 작성하기 전 세부목표로 현재 기본계획이 만들어지고 이행되고 있는 과정에 있어 검토가 필요

###### 〈지표의 중복성〉

- 없음

###### 〈측정 가능성 및 방법의 적정성〉

- 먹거리 기본계획은 2020년 수립으로 그동안 평가가 불가능 했으며, 코로나19 확산 등 외부 환경 요인으로 사업 진행도 지연되어 평가가 유보됨

###### ○ 제안

구 분	측정방법
<b>세부목표 4-1. 지역먹거리체계와 먹거리 거버넌스 구축</b> 지속가능한 지역먹거리체계를 구축하고 운영하여 공정, 안전, 건강, 배려에 기반하고 지구를 살리는 지역먹거리시스템을 완성한다.	
평가지표 4-1-1. 수원시 먹거리 기본계획 이행률	

- **현행유지 or 지역먹거리체계와 먹거리 거버넌스 구축을 대표할 수 있는 지표 발굴**

세부목표 4-2. 시민의 먹거리 권리 보장

○ 현황

구 분	측정방법
<b>세부목표 4-2. 시민의 먹거리 권리 보장</b> 취약계층, 빈곤층, 영유아를 포함하는 청소년 등 모든 시민에게 건강하고 충분한 먹거리 접근권을 보장한다. 이를 위해 우선적으로 도시의 저소득 취약계층에 공공급식을 실시한다. 더불어 영유아를 포함한 탈학교 청소년 및 이주민 청소년, 유치원 및 초중고에 공공급식을 실시한다. 이를 통해 사회적 빈곤으로 굶는 시민이 없게 한다.	
평가지표 4-2-1. 수원시 공공급식 혜택 시민의 수	급식경비 지원대상 수(수원시 학교급식 대상)

○ 점검

구 분	목표와의 정합성	지표의 중복성	측정 가능성	측정방법의 적정성
평가지표 4-1-1. 수원시 먹거리 기본계획 이행률	○	×	○	○

<목표와의 정합성>

- 적합함
  - 학교급식 식자재 공동구매 참여가 꾸준히 증가하고 있으며 친환경 가동식품 지원 품목을 늘려갈 예정이라 혜택을 받는 시민의 수는 더 늘어날 것으로 보임. 다만 학교급식의 영역에서 공공으로의 확산이 더욱 요구되어야 함

<지표의 중복성>

- 없음

<측정 가능성 및 방법의 적정성>

- 측정 가능

○ 제안

구 분	측정방법
<b>세부목표 4-2. 시민의 먹거리 권리 보장</b> 취약계층, 빈곤층, 영유아를 포함하는 청소년 등 모든 시민에게 건강하고 충분한 먹거리 접근권을 보장한다. 이를 위해 우선적으로 도시의 저소득 취약계층에 공공급식을 실시한다. 더불어 영유아를 포함한 탈학교 청소년 및 이주민 청소년, 유치원 및 초중고에 공공급식을 실시한다. 이를 통해 사회적 빈곤으로 굶는 시민이 없게 한다.	
평가지표 4-2-1. 수원시 공공급식 혜택 시민의 수	급식경비 지원대상 수(수원시 학교급식 대상)

- **현행유지**

**세부목표 4-3. 지역 농가와 먹거리생산자의 소득 보장**

○ **현황**

구 분	측정방법
<b>세부목표 4-3. 지역 농가와 먹거리생산자의 소득 보장</b>	
2030년까지 수원시 농가 및 먹거리 가공생산자의 소득을 증가시킨다. 도시농산물의 직거래장터 및 로컬푸드 매장의 확대와 지원체계를 마련하고 관내 농산물 및 가공식품의 지역식품 스마트라벨 사용을 지원한다. 농산물가공, 식품가공 유통을 통한 지역중소기업, 사회적경제를 지원하며 친환경 농산물 및 식품먹거리에 대한 차액지원을 확대하여 소비를 진작한다. 또한 특별히 토종농산물의 판로지원을 적극적으로 지원한다.	
평가지표 4-3-1. 수원시 농가수	농업경영체를 등록한 관내 농업인 수
평가지표 4-3-2. 수원시 농지 면적	관내 동별 농지면적 합계
평가지표 4-3-3. 수원시 직거래장터 및 로컬푸드 직매장의 수	상설직거래장터와 관내 로컬푸드 직매장 수 합
평가지표 4-3-4. 수원시 직거래장터 및 로컬푸드 직매장의 연매출액	직거래 장터 연매출액과 로컬푸드 직매장의 연매출액의 합계
평가지표 4-3-5. 수원시 G마크 인증업체 수	해당 연도에 G마크 인증을 획득한 업체의 수
평가지표 4-3-6. 수원시 도시농업 지원예산	도시농업 지원 예산(도시농업팀)

○ **점검**

구 분	목표와의 정합성	지표의 중복성	측정 가능성	측정방법의 적정성
평가지표 4-3-1. 수원시 농가수	▲	×	○	○
평가지표 4-3-2. 수원시 농지 면적	○	×	○	○
평가지표 4-3-3. 수원시 직거래장터 및 로컬푸드 직매장의 수	○	×	○	○
평가지표 4-3-4. 수원시 직거래장터 및 로컬푸드 직매장의 연매출액	○	×	○	○
평가지표 4-3-5. 수원시 G마크 인증업체 수	○	×	○	▲
평가지표 4-3-6. 수원시 도시농업 지원예산	○	×	○	▲

**<목표와의 정합성>**

- 농가수의 경우 지표로서 적합하지 않음
- 세부목표에서 중요하게 다루고 있는 농가 및 먹거리 가공생산자의 소득을 평가하는 지표는 없음

**<지표의 중복성>**

- 없음

**<측정 가능성 및 방법의 적정성>**

- 지원예산만으로 개선되었다 안 되었다 얘기할 수 없음. 예산이 증가하여도 도시텃밭의 경우 임대하여 도시텃밭을 운영하기 때문에 임대료가 상승하게 되면 현재의 상태를 유지하기 위해서는 예산안도 증가할 수밖에 없음
- G마트 인증업체 수의 경우 G마크 인증기준도 까다롭고 유지하기도 어려움. 최근 들어 가격과도 연관성을 가지고 있어 생산자 중심으로 업체들이 이동하거나 임대료나 지대가 싼 곳으로 이동하여 수원시에서 공장(업체)을 운영하기가 어려움

○ 제안

구 분	측정방법
<b>세부목표 4-3. 지역 농가와 먹거리생산자의 소득 보장</b> 2030년까지 수원시 농가 및 먹거리 가공생산자의 소득을 증가시킨다. 도시농산물의 직거래장터 및 로컬푸드 매장의 확대와 지원체계를 마련하고 관내 농산물 및 가공식품의 지역식품 스마트라벨 사용을 지원한다. 농산물가공, 식품가공 유통을 통한 지역중소기업, 사회적경제를 지원하며 친환경 농산물 및 식품먹거리에 대한 차액지원을 확대하여 소비를 진작한다. 또한 특별히 토종농산물의 판로지원을 적극적으로 지원한다.	
평가지표 4-3-1. 수원시 농가의 평균 소득	농업경영체를 등록한 관내 농업인의 평균 소득
평가지표 4-3-2. 수원시 농지 면적	관내 동별 농지면적 합계
평가지표 4-3-3. 수원시 직거래장터 및 로컬푸드 직매장의 수	상설직거래장터와 관내 로컬푸드 직매장 수 합
평가지표 4-3-4. 수원시 직거래장터 및 로컬푸드 직매장의 연매출액	직거래 장터 연매출액과 로컬푸드 직매장의 연매출액의 합계
평가지표 4-3-5. 수원시 G마크 인증업체 수	해당 연도에 G마크 인증을 획득한 업체의 수
평가지표 4-3-6. 수원시 도시농업 지원예산	도시농업 지원 예산(도시농업팀)

- 농가 수 대신 농가의 평균소득으로 바꾸는 것을 제안
- G마크 인증업체 수는 대안 지표 등에 대한 논의 필요

세부목표 4-4. 시민 식생활교육과 건강한 식생활 정착

○ 현황

구 분	측정방법
<b>세부목표 4-4. 시민 식생활교육과 건강한 식생활 정착</b> 시민 식생활교육 강화와 안전먹거리 검사체계, 시민의 영양상태를 개선하는 교육제도와 지원체계를 마련해야 한다. 또한 방사능, 화학물질, GMO로부터 자유로운 먹거리 검사체계를 생산에서 소비까지 마련해야 한다.	
평가지표 4-4-1. 수원시 식생활교육 참여자 수	참여자 수의 합
평가지표 4-4-2. 수원시 식생활교육 교육 횟수	교육 횟수의 합
평가지표 4-4-3. 수원시 식재료 안전성 검사 예산액	연간 안전성 검사비용의 합계

○ 점검

구 분	목표와의 정합성	지표의 중복성	측정 가능성	측정방법의 적정성
평가지표 4-4-1. 수원시 식생활교육 참여자 수	○	▲	○	○
평가지표 4-4-2. 수원시 식생활교육 교육 횟수	○	▲	○	○
평가지표 4-4-3. 수원시 식재료 안전성 검사 예산액	○	×	○	○

〈목표와의 정합성〉

- 적합함

〈지표의 중복성〉

- 없음

〈측정 가능성 및 방법의 적정성〉

- 교육 참여자 수와 교육 회수는 대부분의 추이를 통해서 정비례로 나타남에 따라 합치는 방안 필요
  - 다만, 이전에 삭제된 교육기관의 수에 대한 지표가 의미있다고 판단됨

○ 제안

구 분	측정방법
<b>세부목표 4-4. 시민 식생활교육과 건강한 식생활 정착</b> 시민 식생활교육 강화와 안전먹거리 검사체계, 시민의 영양상태를 개선하는 교육제도와 지원체계를 마련해야 한다. 또한 방사능, 화학물질, GMO로부터 자유로운 먹거리 검사체계를 생산에서 소비까지 마련해야 한다.	
평가지표 4-4-1. <b>수원시 식생활교육 참여자 수 및 교육 회수</b>	참여자 수의 합, 교육 회수의 합
평가지표 4-4-2. 수원시 식재료 안전성 검사 예산액	연간 안전성 검사비용의 합계

- **식생활교육기관의 수에 대한 추가 검토는 논의 필요**

5] 목표5. 좋은 일자리 증진과 산업혁신

세부목표 5-1. 좋은 일자리 창출

○ 현황

구 분	측정방법
<b>세부목표 5-1. 좋은 일자리 창출</b> 2030년까지 고용률을 70%까지 올린다. 2016년 말 대비 임시직 및 일용직의 비중을 2030년까지 15%로 축소한다.	
평가지표 5-1-1. 수원시 고용률(15~29세, 30~49세, 50~64세, 65세이상 비율적시)	$고용률(\%) = (\text{취업자 수} \div \text{15세 이상 인구}) \times 100$
평가지표 5-1-2. 임금근로자 대비 상용근로자수 비율	$상용직수 \div \text{임금노동자(상용직+임시직+일용직)수} \times 100$

○ 점검

구 분	목표와의 정합성	지표의 중복성	측정 가능성	측정방법의 적정성
평가지표 5-1-1. 수원시 고용률(15~29세, 30~49세, 50~64세, 65세이상 비율적시)	○	×	○	○
평가지표 5-1-2. 임금근로자 대비 상용근로자수 비율	○	×	○	○

〈목표와의 정합성〉

- 적합함

〈지표의 중복성〉

- 없음

〈측정 가능성 및 방법의 적정성〉

- 측정 가능 (KOSIS 국가통계포털 활용)

○ 제안

구 분	측정방법
<b>세부목표 5-1. 좋은 일자리 창출</b> 2030년까지 고용률을 70%까지 올린다. 2016년 말 대비 임시직 및 일용직의 비중을 2030년까지 15%로 축소한다.	
평가지표 5-1-1. 수원시 고용률(15~29세, 30~49세, 50~64세, 65세이상 비율적시)	$고용률(\%) = (\text{취업자 수} \div \text{15세 이상 인구}) \times 100$
평가지표 5-1-2. 임금근로자 대비 상용근로자수 비율	$상용직수 \div \text{임금노동자(상용직+임시직+일용직)수} \times 100$

- **현행유지**

세부목표 5-2. 임금과 노동조건 개선

○ 현황

구분	측정방법
<b>세부목표 5-2. 임금과 노동조건 개선</b> 동일노동 동일임금을 원칙으로 하여 임시직 및 일용직의 임금과 관련하여 임시직은 2030년까지 상용직 대비 80%, 일용직은 70%까지 올린다. 사망만인율은 0.1명으로 줄인다.	
평가지표 5-2-1. 수원시 임금노동자 주간 및 연간 노동시간(남녀대비, 상용직, 임시직, 일용직 구분적시)	연간노동시간 산식 : 전업환산기준(full-time equivalent) 취업자 수 × 노동자 평균 실제근로시간(1주) ÷ 전체 노동자수 × 52주 ※ 전업환산기준 취업자수는 근로시간이 1주 30시간 미만일 경우 가중치 0.5를 곱하고, 30시간 이상일 경우 가중치 1을 곱하여 계산
평가지표 5-2-2. 수원시 임금노동자의 평균 근로소득액(남녀대비, 상용직, 임시직, 일용직 구분적시)	임금총액 = 정액급여 + 초과급여 + 특별급여 - 정액급여: 기본급과 체수당, 연월차수당이 포함됨 - 초과급여: 연장근로수당, 휴일근로수당, 야간근로수당이 포함됨 - 특별급여: 정기상여금 등 고정상여금과 성과급 등 변동상여금, 임금인상소급분 등이 포함됨
평가지표 5-2-3. 수원시 인구 1만명당 산재사망자수(사망만인율)	사망자수/근로자수 × 10,000
평가지표 5-2-4. 수원시 일생활균형지수	

○ 점검

구분	목표와의 정합성	지표의 중복성	측정 가능성	측정방법의 적정성
평가지표 5-2-1. 수원시 임금노동자 주간 및 연간 노동시간(남녀대비, 상용직, 임시직, 일용직 구분적시)	○	×	○	○
평가지표 5-2-2. 수원시 임금노동자의 평균 근로소득액(남녀대비, 상용직, 임시직, 일용직 구분적시)	○	×	○	○
평가지표 5-2-3. 수원시 인구 1만명당 산재사망자수(사망만인율)	○	×	⚠	⚠
평가지표 5-2-4. 수원시 일생활균형지수	○	×	⚠	⚠

〈목표와의 정합성〉

- 적합함

〈지표의 중복성〉

- 없음

〈측정 가능성 및 방법의 적정성〉

- 1만명당 산재사망자수는 현재 수원시만의 통계가 없으며, 용인, 화성을 포함한 자료로서 대체방안 필요
- 일생활평균지수의 경우 분석이 불가능(산식, 출처 없음)
  - 지표를 삭제하거나, 설문조사 등 방법 제시 필요



○ 제안

구 분	측정방법
<b>세부목표 5-2. 임금과 노동조건 개선</b> 동일노동 동일임금을 원칙으로 하여 임시직 및 일용직의 임금과 관련하여 임시직은 2030년까지 상용직 대비 80%, 일용직은 70%까지 올린다. 사망만인율은 0.1명으로 줄인다.	
평가지표 5-2-1. 수원시 임금노동자 주간 및 연간 노동시간(남녀대비, 상용직, 임시직, 일용직 구분적시)	연간노동시간 산식 : 전업환산기준(full-time equivalent) 취업자 수×노동자 평균 실제근로시간(1주)÷전체 노동자수×52주 ※ 전업환산기준 취업자수는 근로시간이 1주 30시간 미만일 경우 가중치 0.5를 곱하고, 30시간 이상일 경우 가중치 1을 곱하여 계산
평가지표 5-2-2. 수원시 임금노동자의 평균 근로소득액(남녀대비, 상용직, 임시직, 일용직 구분적시)	임금총액 = 정액급여 + 초과급여 + 특별급여 - 정액급여: 기본급과 제수당, 연월차수당이 포함됨 - 초과급여: 연장근로수당, 휴일근로수당, 야간근로수당이 포함됨 - 특별급여: 정기상여금 등 고정상여금과 성과급 등 변동상여금, 임금인상소급분 등이 포함됨
평가지표 5-2-3. 수원시 인구 1만명당 산재사망자수(사망만인율)	사망자수/근로자수 × 10,000
평가지표 5-2-4. <b>수원시 일생활균형지수 (삭제 검토)</b>	<b>평가방법 마련 필요</b>

○ 평가지표 5-2-4. 수원시 일생활균형지수의 경우 삭제 또는 대체지표, 평가방법 마련 필요

세부목표 5-3. 창업하기 좋은 도시

○ 현황

구 분	측정방법
<b>세부목표 5-3. 창업하기 좋은 도시</b> 청년을 비롯한 모든 세대가 창업하기 좋은 수원을 만들기 위하여 1인 창업 등 각종 물리적, 제도적 인프라를 조성하고, 실패해도 다시 일어설 수 있는 실패에 대한 각종 지원정책을 조성한다.	
평가지표 5-3-1. 수원시 창업지원센터를 통한 신규 창업 기업 수	창업지원센터에 신규로 입주한 창업기업 수
평가지표 5-3-2. 수원시 창업지원센터를 통한 창업기업 (사회적기업 포함)의 3년간 생존률	신규 창업기업의 3년 후 생존여부 확인
평가지표 5-3-3. 수원시 중소기업 금융지원 규모	중소기업육성자금 이차보전금 지출 + 중소기업특례보증 출연금 지출 + 동반성장협력사업 출연금 지출

○ 점검

구 분	목표와의 정합성	지표의 중복성	측정 가능성	측정방법의 적정성
평가지표 5-3-1. 수원시 창업지원센터를 통한 신규 창업 기업 수	○	×	○	○
평가지표 5-3-2. 수원시 창업지원센터를 통한 창업기업 (사회적기업 포함)의 3년간 생존률	○	×	○	○
평가지표 5-3-3. 수원시 중소기업 금융지원 규모	○	×	○	○

〈목표와의 정합성〉

- 적합함

〈지표의 중복성〉

- 없음

〈측정 가능성 및 방법의 적정성〉

- 지표 상 수치에 대해 설명할 수 있는 근거자료 부족
  - 창업지원센터의 사업비 축소로 인한 지표변화라면 그에 대한 근거자료가 필요(2020 이행평가 모니터링)

## ○ 제안

구 분	측정방법
<b>세부목표 5-3. 창업하기 좋은 도시</b>	
청년을 비롯한 모든 세대가 창업하기 좋은 수원시를 만들기 위하여 1인 창업 등 각종 물리적, 제도적 인프라를 조성하고, 실패해도 다시 일어설 수 있는 실패에 대한 각종 지원정책을 조성한다.	
평가지표 5-3-1. 수원시 창업지원센터를 통한 신규 창업 기업 수	창업지원센터에 신규로 입주한 창업기업 수
평가지표 5-3-2. 수원시 창업지원센터를 통한 창업기업 (사회적기업 포함)의 3년간 생존률	신규 창업기업의 3년 후 생존여부 확인
평가지표 5-3-3. 수원시 중소기업 금융지원 규모	중소기업육성자금 이차보전금 지출 + 중소기업특례보증 출연금 지출 + 동반성장협력사업 출연금 지출

○ **현행유지**

**세부목표 5-4. 사회적 경제 생태계 완성**

○ 현황

구분	측정방법
<b>세부목표 5-4. 사회적 경제 생태계 완성</b>	
사회적 경제에 대한 기금, 제도, 예산, 행정인력, 중간조직 지원 등 거버넌스 체계를 정비하고 이를 통한 사회적 경제 생태계 시스템을 완성한다. 사회적경제가 지역일자리, 사회적기여, 사회혁신, 지역경제순환의 완충기반 역할을 할 수 있도록 추진한다.	
평가지표 5-4-1. 수원시 (예비)사회적기업 및 협동조합 등록 수	((예비)사회적 기업+마을기업+협동조합+자활기업) 등록 수의 합계
평가지표 5-4-2. 수원시 사회적경제의 고용규모(고용인력수)	상근직원
평가지표 5-4-3. 수원시 사회적경제 기본계획 수립에 따른 이행률	실행과제/기본계획 전체과제 x 100
평가지표 5-4-4. 수원시 사회적경제 취약계층 고용률	

○ 점검

구분	목표와의 정합성	지표의 중복성	측정 가능성	측정방법의 적정성
평가지표 5-4-1. 수원시 (예비)사회적기업 및 협동조합 등록 수	○	×	○	○
평가지표 5-4-2. 수원시 사회적경제의 고용규모(고용인력수)	○	×	○	○
평가지표 5-4-3. 수원시 사회적경제 기본계획 수립에 따른 이행률	○	×	○	○
평가지표 5-4-4. 수원시 사회적경제 취약계층 고용률				

**<목표와의 정합성>**

- 적합함

**<지표의 중복성>**

- 없음

**<측정 가능성 및 방법의 적정성>**

- 사회적경제 기본계획 수립 이행률은 사회적계획 기본계획이 2020년 수립되어 2021년부터 산출 가능
- 취약계층 고용률은 통계가 매년 산출되지 않아 조사주기에 대한 개선 필요(2020 이행평가 모니터링)

## ○ 제안

구분	측정방법
<b>세부목표 5-4. 사회적 경제 생태계 완성</b>	
사회적 경제에 대한 기금, 제도, 예산, 행정인력, 중간조직 지원 등 거버넌스 체계를 정비하고 이를 통한 사회적 경제 생태계 시스템을 완성한다. 사회적경제가 지역일자리, 사회적기여, 사회혁신, 지역경제순환의 완충기반 역할을 할 수 있도록 추진한다.	
평가지표 5-4-1. 수원시 (예비)사회적기업 및 협동조합 등록 수	((예비)사회적 기업+마을기업+협동조합+자활기업) 등록 수의 합계
평가지표 5-4-2. 수원시 사회적경제의 고용규모(고용인력수)	상근직원
평가지표 5-4-3. 수원시 사회적경제 기본계획 수립에 따른 이행률	실행과제/기본계획 전체과제 x 100
평가지표 5-4-4. 수원시 사회적경제 취약계층 고용율	

○ **현행유지**

세부목표 5-5. 영세 및 중소기업 성장 장려

○ 현황

구 분	측정방법
<b>세부목표 5-5. 영세 및 중소기업 성장 장려</b> 중소기업의 혁신과 생존율을 높이기 위하여 중소기업 R&D 지원과 지역 인프라를 조성한다. 공공조달시장에서의 수원지역 중소기업에 대한 혜택과 이점을 확대하고 산업인력육성에 예산지원을 확대한다.	
평가지표 5-5-1. 수원시 중소기업 수	3년 평균 매출액 규모에 따라 중소기업을 분류
평가지표 5-5-2. 수원시 중소기업 지원관련 예산액	
평가지표 5-5-3. 수원시 공공구매를 통한 중소기업 물품 구매 비율	중소기업물품 구매금액 ÷ 총 구매액 × 100

○ 점검

구 분	목표와의 정합성	지표의 중복성	측정 가능성	측정방법의 적정성
평가지표 5-5-1. 수원시 중소기업 수	○	×	○	○
평가지표 5-5-2. 수원시 중소기업 지원관련 예산액	○	×	○	○
평가지표 5-5-3. 수원시 공공구매를 통한 중소기업 물품 구매 비율	○	×	○	○

〈목표와의 정합성〉

- 적합함

〈지표의 중복성〉

- 없음

〈측정 가능성 및 방법의 적정성〉

- 측정가능

○ 제안

구 분	측정방법
<b>세부목표 5-5. 영세 및 중소기업 성장 장려</b> 중소기업의 혁신과 생존율을 높이기 위하여 중소기업 R&D 지원과 지역 인프라를 조성한다. 공공조달시장에서의 수원지역 중소기업에 대한 혜택과 이점을 확대하고 산업인력육성에 예산지원을 확대한다.	
평가지표 5-5-1. 수원시 중소기업 수	3년 평균 매출액 규모에 따라 중소기업을 분류
평가지표 5-5-2. 수원시 중소기업 지원관련 예산액	
평가지표 5-5-3. 수원시 공공구매를 통한 중소기업 물품 구매 비율	중소기업물품 구매금액 ÷ 총 구매액 × 100

○ **현행유지**

**세부목표 5-6. 수원산업혁신의 사회기반 조성**

○ **현황**

구 분	측정방법
<b>세부목표 5-6. 수원산업혁신의 사회기반 조성</b> 적정기술 및 친환경 기술공업의 활용으로 지속가능도시로의 선도적인 환경수도가 될 수 있도록 도시인프라, 과학연구강화, 공업부문혁신지원 등 정책적, 제도적, 재정적 지원을 체계적으로 확대한다. 더불어 산업생산 도시인프라와 관련하여 시민이 산업단지외 직장에 출근하기 좋은 도시를 조성하기 위하여 주차시설, 대중교통편의 등의 물리적, 제도적, 경제적 조건을 마련한다.	
평가지표 5-6-1. 수원시 기술개발 관련 연간 지원 예산 3년 평균 매출액 규모에 따라 중소기업을 분류	

○ **점검**

구 분	목표와의 정합성	지표의 중복성	측정 가능성	측정방법의 적정성
평가지표 5-6-1. 수원시 기술개발 관련 연간 지원 예산	○	×	○	○

**<목표와의 정합성>**

- 적합함

**<지표의 중복성>**

- 없음

**<측정 가능성 및 방법의 적정성>**

- 지역 내 총생산(GRDP) 대비 연구개발 투자 비중 지표 필요(2020 이행평가 모니터링)
  - 서울시 : GRDP 대비 연구개발비 비중, AI분야 인재 양성 수 등 활용
  - 충청남도 : 중소기업 부가가치비율, 총생산액 대비 R&D지출비율
  - 당진시 : GRDP 대비 연구개발 예산액 비중

○ **제안**

구 분	측정방법
<b>세부목표 5-6. 수원산업혁신의 사회기반 조성</b> 적정기술 및 친환경 기술공업의 활용으로 지속가능도시로의 선도적인 환경수도가 될 수 있도록 도시인프라, 과학연구강화, 공업부문혁신지원 등 정책적, 제도적, 재정적 지원을 체계적으로 확대한다. 더불어 산업생산 도시인프라와 관련하여 시민이 산업단지외 직장에 출근하기 좋은 도시를 조성하기 위하여 주차시설, 대중교통편의 등의 물리적, 제도적, 경제적 조건을 마련한다.	
평가지표 5-6-1. 수원시 기술개발 관련 연간 지원 예산 3년 평균 매출액 규모에 따라 중소기업을 분류	

- **지원 예산 대신 GRDP 대비 연구개발비 비중 등 대체 지표에 대한 논의 필요**

⑥ 목표6. 지속가능한 소비와 생산

세부목표 6-1. 녹색상품의 구매 확대

○ 현황

구분	측정방법
세부목표 6-1. 녹색상품의 구매 확대	
2030년까지 수원시의 공공조달상품을 2016년 대비 두 배 이상 친환경 녹색상품으로 구매한다. 또한 행정에서 사용되는 종이, 전자제품, 사무용품 등 모든 공공조달과정에서 친환경 녹색상품 구매 규모를 매년 확대한다.	
평가지표 6-1-1. 수원시 공공기관 녹색제품 구매율	

○ 점검

구분	목표와의 정합성	지표의 중복성	측정 가능성	측정방법의 적정성
평가지표 6-1-1. 수원시 공공기관 녹색제품 구매율	○	×	○	○

〈목표와의 정합성〉

- 적합함

〈지표의 중복성〉

- 없음

〈측정 가능성 및 방법의 적정성〉

- 측정 가능

○ 제안

구분	측정방법
세부목표 6-1. 녹색상품의 구매 확대	
2030년까지 수원시의 공공조달상품을 2016년 대비 두 배 이상 친환경 녹색상품으로 구매한다. 또한 행정에서 사용되는 종이, 전자제품, 사무용품 등 모든 공공조달과정에서 친환경 녹색상품 구매 규모를 매년 확대한다.	
평가지표 6-1-1. 수원시 공공기관 녹색제품 구매율	

- **현행유지**



세부목표 6-2. 녹색인증기업의 지원

○ 현황

구 분	측정방법
세부목표 6-2. 녹색인증기업의 지원 녹색기업, 친환경생산자 등 친환경기업에 대한 지방자치단체 차원의 지원과 혜택을 제도화하여 녹색산업 인증기업을 육성한다.	
평가지표 6-2-1. 녹색기술인증 수	
평가지표 6-2-2. 녹색기술제품 확인 수	

○ 점검

구 분	목표와의 정합성	지표의 중복성	측정 가능성	측정방법의 적정성
평가지표 6-2-1. 녹색기술인증 수	○	×	○	○
평가지표 6-2-2. 녹색기술제품 확인 수	○	×	○	○

〈목표와의 정합성〉

- 적합함

〈지표의 중복성〉

- 없음

〈측정 가능성 및 방법의 적정성〉

- 측정 가능

○ 제안

구 분	측정방법
세부목표 6-2. 녹색인증기업의 지원 녹색기업, 친환경생산자 등 친환경기업에 대한 지방자치단체 차원의 지원과 혜택을 제도화하여 녹색산업 인증기업을 육성한다.	
평가지표 6-2-1. 녹색기술인증 수	
평가지표 6-2-2. 녹색기술제품 확인 수	

- **현행유지**

세부목표 6-3. 소비절약 및 생활쓰레기 감축

○ 현황

구 분	측정방법
세부목표 6-3. 소비절약 및 생활쓰레기 감축 2030년까지 기업과 소비자의 생활양식 전환 및 생산자의 노력으로 생활 쓰레기감축 및 재활용 목표를 높여 나간다.(EU의 경우 2020년 50%, 2030년 70%의 목표설정)	
평가지표 6-3-1. 수원시 생활폐기물 배출량 대비 재활용률	재활용량/생활폐기물 총발생량 × 100

○ 점검

구 분	목표와의 정합성	지표의 중복성	측정 가능성	측정방법의 적정성
평가지표 6-3-1. 수원시 생활폐기물 배출량 대비 재활용률	○	×	○	○

〈목표와의 정합성〉

- 적합함

〈지표의 중복성〉

- 없음

〈측정 가능성 및 방법의 적정성〉

- 측정가능 : 자원회수시설, 음식물자원화시설, 자원순환센터 등 3개 시설 반입/반출 및 처리 자료로 작성

○ 제안

구 분	측정방법
세부목표 6-3. 소비절약 및 생활쓰레기 감축 2030년까지 기업과 소비자의 생활양식 전환 및 생산자의 노력으로 생활 쓰레기감축 및 재활용 목표를 높여 나간다.(EU의 경우 2020년 50%, 2030년 70%의 목표설정)	
평가지표 6-3-1. 수원시 생활폐기물 배출량 대비 재활용률	재활용량/생활폐기물 총발생량 × 100

- **현행유지**

세부목표 6-4. 녹색장터 활성화

○ 현황

구 분	측정방법
<b>세부목표 6-4. 녹색장터 활성화</b> 2030년까지 녹색장터를 3배 이상(2014년 대비) 증가시킨다.	
평가지표 6-4-1. 수원시 자원순환 나눔장터(벼룩시장) 운영 갯수	나눔장터 개최 횟수(상설은 1달 운영 1회로 인정)

○ 점검

구 분	목표와의 정합성	지표의 중복성	측정 가능성	측정방법의 적정성
평가지표 6-4-1. 수원시 자원순환 나눔장터(벼룩시장) 운영 갯수	○	×	○	▲

〈목표와의 정합성〉

- 적합함

〈지표의 중복성〉

- 없음

〈측정 가능성 및 방법의 적정성〉

- 민간의 장터 부문이 포함되지 않음
  - 당근마켓 등과 같이 대중성이 높은 앱에서의 개인 간의 중고거래도 장터에 포함시키는지 정확하게 명시하면 좋을 것 같음

○ 제안

구 분	측정방법
<b>세부목표 6-4. 녹색장터 활성화</b> 2030년까지 녹색장터를 3배 이상(2014년 대비) 증가시킨다.	
평가지표 6-4-1. 수원시 자원순환 나눔장터(벼룩시장) 운영 갯수	나눔장터 개최 횟수(상설은 1달 운영 1회로 인정)

- **현행유지**

세부목표 6-5. 자원순환 인식 증진

○ 현황

구 분	측정방법
세부목표 6-5. 자원순환 인식 증진 2030년까지 지속가능한 소비와 생산에 대한 교육을 받을 수 있도록 학교, 미디어, 공공기관, 중간지원조직을 통해 확대해 나간다.	
평가지표 6-5-1. 수원시 자원순환 관련 교육 개최수	교육 개최 수

○ 점검

구 분	목표와의 정합성	지표의 중복성	측정 가능성	측정방법의 적정성
평가지표 6-5-1. 수원시 자원순환 관련 교육 개최수	○	×	○	⚠

〈목표와의 정합성〉

- 적합함

〈지표의 중복성〉

- 없음

〈측정 가능성 및 방법의 적정성〉

- ‘자원순환’ 교육을 청소자원과만 담당하고 있는 것이 아니므로 환경정책과 환경교육팀에도 관련한 자료를 문의해 자료가 더해지면 좋을 것 같음
  - 현재는 수원시자원회수시설과 청소자원과에서 실시하는 자원순환교육에 한정하고 있음
  - 2019년에는 동행정복지센터 방문자원순환정책설명회 44회, 자원회수시설 현장견학 및 환경 교육 49회

○ 제안

구 분	측정방법
세부목표 6-5. 자원순환 인식 증진 2030년까지 지속가능한 소비와 생산에 대한 교육을 받을 수 있도록 학교, 미디어, 공공기관, 중간지원조직을 통해 확대해 나간다.	
평가지표 6-5-1. 수원시 자원순환 관련 교육 개최수	교육 개최 수

- **현행유지하되 청소자원과 이외에 다양한 자원순환 교육 건수도 포함시키는 방향 검토 필요**

세부목표 6-6. 지속가능한 관광

○ 현황

구 분	측정방법
<b>세부목표 6-6. 지속가능한 관광</b> 2030년까지 지역일자리, 지역문화보존 및 활성화에 기여할 수 있도록 지속가능한 관광에 영향을 미치는 관광인프라 구축 및 발굴을 위한 실행계획을 수립하고 문화관광 거버넌스를 지속한다.	
평가지표 6-6-1. 지속가능한 문화관광(공정여행 포함) 거버넌스 운영 횟수	

○ 점검

구 분	목표와의 정합성	지표의 중복성	측정 가능성	측정방법의 적정성
평가지표 6-6-1. 지속가능한 문화관광(공정여행 포함) 거버넌스 운영 횟수	▲	×	×	▲

〈목표와의 정합성〉

- 지속가능한 관광을 대표하는 지표 ‘지속가능한 문화관광 거버넌스 운영 횟수’가 적정한가 고민 필요

〈지표의 중복성〉

- 없음

〈측정 가능성 및 방법의 적정성〉

- 측정 불가능 : 산식 및 출처 없음
  - 초기에 관광과의 공정여행이 있었으나, 사업중지로 데이터 없음
  - 지표를 변경하거나 공정여행 데이터 추출을 위한 세부기준 필요

○ 제안

구 분	측정방법
<b>세부목표 6-6. 지속가능한 관광</b> 2030년까지 지역일자리, 지역문화보존 및 활성화에 기여할 수 있도록 지속가능한 관광에 영향을 미치는 관광인프라 구축 및 발굴을 위한 실행계획을 수립하고 문화관광 거버넌스를 지속한다.	
평가지표 6-6-1. 지속가능한 문화관광(공정여행 포함) 거버넌스 운영 횟수	

- **지표수정 및 산출방법 논의 필요**

세부목표 6-7. 사회적 가치가 우선되는 사회적경제

○ 현황

구 분	측정방법
세부목표 6-7. 사회적 가치가 우선되는 사회적경제 사회적경제 영역 제품 및 서비스 우선구매. 공공조달 시장에서 최저가 입찰이 아닌 사회적 가치를 충족하는 지표를 기준으로 입찰에 참여할 수 있도록 한다. 2030년까지 수원시 공공조달 시장에서 사회적가치가 우선되는 재화와 서비스 구매액을 매년 증가시킨다.	
평가지표 6-7-1. 수원시 사회적경제 기업 제품 구매율	사회적경제기업 구매액/총구매액×100

○ 점검

구 분	목표와의 정합성	지표의 중복성	측정 가능성	측정방법의 적정성
평가지표 6-7-1. 수원시 사회적경제 기업 제품 구매율	○	×	○	○

〈목표와의 정합성〉

- 적합함

〈지표의 중복성〉

- 없음

〈측정 가능성 및 방법의 적정성〉

- 제품보다는 상품이라는 용어 사용 제안(김효연)
  - 물품 뿐만 아니라 서비스도 포함하기 때문에 상품이라는 단어가 적절
  - 고용노동부의 공공기관의 사회적기업 제품 구매 실적도 자세히 들여다 보면 서비스 부분이 44.6% 차지

○ 제안

구 분	측정방법
세부목표 6-7. 사회적 가치가 우선되는 사회적경제 사회적경제 영역 제품 및 서비스 우선구매. 공공조달 시장에서 최저가 입찰이 아닌 사회적 가치를 충족하는 지표를 기준으로 입찰에 참여할 수 있도록 한다. 2030년까지 수원시 공공조달 시장에서 사회적가치가 우선되는 재화와 서비스 구매액을 매년 증가시킨다.	
평가지표 6-7-1. 수원시 사회적경제 기업 <b>상품</b> 구매율	사회적경제기업 구매액/총구매액×100

- **제품 -> 상품으로 용어 변경**

**7] 목표7. 복지건강·교육을 통한 시민행복 확대**

**세부목표 7-1. 시민행복지수 향상**

○ **현황**

구 분	측정방법
세부목표 7-1. 시민행복지수 향상 수원시는 기대수명, 건강보건, 환경, 주거, 고용 등에 기반한 삶의 질을 표시하는 수원시민행복지수를 개발하고 이를 매년 측정하여 공표한다.	
평가지표 7-1-1. 수원시민 행복지수	

○ **점검**

구 분	목표와의 정합성	지표의 중복성	측정 가능성	측정방법의 적정성
평가지표 7-1-1. 수원시민 행복지수	○	×	×	×

**<목표와의 정합성>**

- 적합함

**<지표의 중복성>**

- 없음

**<측정 가능성 및 방법의 적정성>**

- 측정이 어려움
  - 행복지수의 경우 정책기획과 정책팀에서 용역을 통해 나올 예정이나, 매년 조사는 어려움
  - 매년 수원시민 만족도 등을 점검하고 대체할 수 있는 지표 필요

○ **제안**

구 분	측정방법
세부목표 7-1. 시민행복지수 향상 수원시는 기대수명, 건강보건, 환경, 주거, 고용 등에 기반한 삶의 질을 표시하는 수원시민행복지수를 개발하고 이를 매년 측정하여 공표한다.	
평가지표 7-1-1. 수원시민 행복지수	

- **대체지표 마련 또는 측정방법 마련 필요**

세부목표 7-2. 최저 생활 보장과 빈곤종식

○ 현황

구 분	측정방법
<b>세부목표 7-2. 최저 생활 보장과 빈곤종식</b>	
수원시민의 최저생활을 보장하여 모든 빈곤문제를 해결한다. 저소득 취약계층의 자활을 지원하고 사회적 약자(여성, 아동, 장애인, 노인 등) 빈곤이 없는 도시를 지향한다.	
평가지표 7-2-1. 수원시 지역사회보장계획 이행도(점수)	성과달성도 95% 이상 사업 수/지역사회보장계획 사업 수
평가지표 7-2-2. 빈곤인구비율(상대적 빈곤율)	(중위소득 50% 이하 인구/인구 수) x 100
평가지표 7-2-3. 고령인구비율 및 노인빈곤율	고령인구비율 = 65세이상 인구수/인구수*100 기초연금 수렴률 = 수급자 수/전체 노인 수 x 100
평가지표 7-2-4. 건강보험료 생계형 체납(3만원 이하) 비율	(월 보험료 3만원 이하인 지역 부과자 중 체납자/월 보험료가 3만원 이하인 지역 부과자) x 100
평가지표 7-2-5. 국민기초생활보장 수급자 비율	통계연보, 국민기초생활보장수급자

○ 점검

구 분	목표와의 정합성	지표의 중복성	측정 가능성	측정방법의 적정성
평가지표 7-2-1. 수원시 지역사회보장계획 이행도(점수)	○	×	○	○
평가지표 7-2-2. 빈곤인구비율(상대적 빈곤율)	○	×	▲	▲
평가지표 7-2-3. 고령인구비율 및 노인빈곤율	○	×	○	○
평가지표 7-2-4. 건강보험료 생계형 체납(3만원 이하) 비율	○	×	○	○
평가지표 7-2-5. 국민기초생활보장 수급자 비율	○	×	○	○

〈목표와의 정합성〉

- 적합함

〈지표의 중복성〉

- 없음

〈측정 가능성 및 방법의 적정성〉

- 중위소득 50% 이하 인구수 확인 불가(매년 기준이 다르고, 사업을 신청한 사람만이 중위소득에 해당되는지 알 수 있음)
  - 현재 데이터는 경기복지재단(경기도 빈곤실태 분석연구) 상대빈곤율 자료를 활용(지속협)



## ○ 제안

구 분	측정방법
<b>세부목표 7-2. 최저 생활 보장과 빈곤종식</b>	
수원시민의 최저생활을 보장하여 모든 빈곤문제를 해결한다. 저소득 취약계층의 자활을 지원하고 사회적 약자(여성, 아동, 장애인, 노인 등) 빈곤이 없는 도시를 지향한다.	
평가지표 7-2-1. 수원시 지역사회보장계획 이행도(점수)	성과달성도 95% 이상 사업 수/지역사회보장계획 사업 수
평가지표 7-2-2. 빈곤인구비율(상대적 빈곤율)	(중위소득 50% 이하 인구/인구 수) x 100
평가지표 7-2-3. 고령인구비율 및 노인빈곤율	고령인구비율 = 65세이상 인구수/인구수*100 기초연금 수급률 = 수급자 수/전체 노인 수 x 100
평가지표 7-2-4. 건강보험료 생계형 체납(3만원 이하) 비율	(월 보험료 3만원 이하인 지역 부과자 중 체납자/월 보험료가 3만원 이하인 지역 부과자) x 100
평가지표 7-2-5. 국민기초생활보장 수급자 비율	통계연보, 국민기초생활보장수급자

- 빈곤인구비율의 경우 지속적으로 모니터링 할 수 있는 대체 지표 및 측정방안 검토 필요

**세부목표 7-3. 건강서비스 증진과 예방적 관리**

○ **현황**

구 분	측정방법
<b>세부목표 7-3. 건강서비스 증진과 예방적 관리</b> 청년, 여성, 아동, 장애인, 노인과 더불어 저소득 취약계층의 신체적 정신적 건강증진 서비스를 확대하고 예방적 건강관리를 강화한다.	
평가지표 7-3-1. 보건기관 이용자 비율	(최근 1년동안 보건기관을 이용한 수원시민의 수 /조사대상 응답자 수) × 100
평가지표 7-3-2. 중증도 이상 신체활동 실천율	최근 1주일(7일) 동안 격렬한 신체활동을 1일 20분 이상 주 3일 이상 실천한 사람의 수 또는 최근 1주일(7일) 동안 중등도 신체활동을 1일 30분 이상 주 5일 이상 실천한 사람의 수/조사대상 응답자 수 × 100
평가지표 7-3-3. 주민 1만명당 공공체육시설수	공공체육시설 수 ÷ 총 인구 × 10,000
평가지표 7-3-4. 일반건강검진 수검율	일반건강검진 수검인원 ÷ 일반건강검진 대상자 × 100
평가지표 7-3-5. 자살 사망률	자살사망자수 ÷ 연앙인구 × 100,000

○ **점검**

구 분	목표와의 정합성	지표의 중복성	측정 가능성	측정방법의 적정성
평가지표 7-3-1. 보건기관 이용자 비율	○	×	○	○
평가지표 7-3-2. 중증도 이상 신체활동 실천율	○	×	○	○
평가지표 7-3-3. 주민 1만명당 공공체육시설수	○	×	○	○
평가지표 7-3-4. 일반건강검진 수검율	○	×	○	○
평가지표 7-3-5. 자살 사망률	○	×	○	○

**<목표와의 정합성>**

- 적합함

**<지표의 중복성>**

- 없음

**<측정 가능성 및 방법의 적정성>**

- 보건소에서는 일반건강검진 대상자확인 가능한 연계사이트 없음. 국민건강보험공단 소관(관련부서 의견)

## ○ 제안

구 분	측정방법
<b>세부목표 7-3. 건강서비스 증진과 예방적 관리</b>	
청년, 여성, 아동, 장애인, 노인과 더불어 저소득 취약계층의 신체적 정신적 건강증진 서비스를 확대하고 예방적 건강관리를 강화한다.	
평가지표 7-3-1. 보건기관 이용자 비율	(최근 1년동안 보건기관을 이용한 수원시민의 수 /조사대상 응답자 수) × 100
평가지표 7-3-2. 중증도 이상 신체활동 실천율	최근 1주일(7일) 동안 격렬한 신체활동을 1일 20분 이상 주 3일 이상 실천한 사람의 수 또는 최근 1주일(7일) 동안 중등도 신체활동을 1일 30분 이상 주 5일 이상 실천한 사람의 수/조사대상 응답자 수 × 100
평가지표 7-3-3. 주민 1만명당 공공체육시설수	공공체육시설 수 ÷ 총 인구 × 10,000
평가지표 7-3-4. 일반건강검진 수검율	일반건강검진 수검인원 ÷ 일반건강검진 대상자 × 100
평가지표 7-3-5. 자살 사망률	자살사망자수 ÷ 연앙인구 × 100,000

○ **현행유지**

세부목표 7-4. 유니버설 디자인 적용

○ 현황

구 분	측정방법
세부목표 7-4. 유니버설 디자인 적용 노인, 장애인, 아동, 여성이 불편하지 않는 도시를 만들기 위하여 유니버설 디자인을 전면화한다. 특별히 장애인의 이동권을 보장하고 강화하는 도시디자인을 적용한다.	
평가지표 7-4-1. 유니버설 디자인 매뉴얼 및 체크리스트 적용 건수	

○ 점검

구 분	목표와의 정합성	지표의 중복성	측정 가능성	측정방법의 적정성
평가지표 7-4-1. 유니버설 디자인 매뉴얼 및 체크리스트 적용 건수	○	×	×	×

〈목표와의 정합성〉

- 적합함

〈지표의 중복성〉

- 없음

〈측정 가능성 및 방법의 적정성〉

- 이 지표는 원래 ‘수원시 유니버설 디자인 건물 수’였는데 민간건물 수 파악이 어렵고 공공건물은 1개가 있으며 건축계획이 있어야 건물 수가 늘어나는 것이므로 지표를 변경
  - 유니버설 디자인 체크리스트 반영 대상이 없어 평가 보류

○ 제안

구 분	측정방법
세부목표 7-4. 유니버설 디자인 적용 노인, 장애인, 아동, 여성이 불편하지 않는 도시를 만들기 위하여 유니버설 디자인을 전면화한다. 특별히 장애인의 이동권을 보장하고 강화하는 도시디자인을 적용한다.	
평가지표 7-4-1. 유니버설 디자인 매뉴얼 및 체크리스트 적용 건수	유니버설디자인 매뉴얼의 체크리스트를 적용한 건수

- 대안지표 검토 필요

세부목표 7-5. 보편·의무교육의 질적 심화

○ 현황

구 분	측정방법
<b>세부목표 7-5. 보편·의무교육의 질적 심화</b> 2030년까지 보편·의무교육의 질적 심화를 위해 다양한 교육 프로그램 및 정책을 추진한다. 또한 학교밖 청소년의 학교밖 교육이 가능하도록 다양한 교육프로그램 및 대안 교육기관을 조성하고 지역공동체가 함께 할 수 있도록 지원한다.	
평가지표 7-5-1. 창의혁신교육공모사업 지원 학교 비율	(창의혁신교육공모사업 지원 학교 수/수원시 관내 고등학교 수) x 100
평가지표 7-5-2. 수원시 학교 밖 청소년의 꿈드림 연계 및 서비스 제공 건수	꿈드림 연계건수 및 서비스 제공건수
평가지표 7-5-3. 수원시 학교 밖 청소년에 대한 지원사업 예산금액	수원시 전체 예산 중 학교 밖 청소년 지원 사업 예산 금액

○ 점검

구 분	목표와의 정합성	지표의 중복성	측정 가능성	측정방법의 적정성
평가지표 7-5-1. 창의혁신교육공모사업 지원 학교 비율	▲	×	▲	▲
평가지표 7-5-2. 수원시 학교 밖 청소년의 꿈드림 연계 및 서비스 제공 건수	○	▲	○	○
평가지표 7-5-3. 수원시 학교 밖 청소년에 대한 지원사업 예산금액	○	▲	○	○

〈목표와의 정합성〉

- 적합함

〈지표의 중복성〉

- 수원시 학교 밖 청소년의 꿈드림 연계 및 서비스 제공 건수와 수원시 학교 밖 청소년에 대한 지원 사업 예산금액은 하나의 지표 안에 각각 하위 항목으로 두어도 좋을 것으로 생각됨

〈측정 가능성 및 방법의 적정성〉

- 창의혁신공모사업은 당해년 예산 내에서 지원가능한 학교 수를 이미 정하여 받는 사업으로 성과지표 설정을 위한 목표값 설정 등에 한계점이 있고, 향후 예산 삭감시 사업자체가 없어서 지표추출이 불가능해질 수도 있음

○ 제안

구 분	측정방법
<b>세부목표 7-5. 보편·의무교육의 질적 심화</b> 2030년까지 보편·의무교육의 질적 심화를 위해 다양한 교육 프로그램 및 정책을 추진한다. 또한 학교밖 청소년의 학교밖 교육이 가능하도록 다양한 교육프로그램 및 대안 교육기관을 조성하고 지역공동체가 함께 할 수 있도록 지원한다.	
평가지표 7-5-1. 창의혁신교육공모사업 지원 학교 비율	(창의혁신교육공모사업 지원 학교 수/수원시 관내 고등학교 수) x 100
평가지표 7-5-2. <b>수원시 학교 밖 청소년의 꿈드림 연계 및 서비스 제공 건수, 예산금액</b>	<b>꿈드림 연계건수 및 서비스 제공건수, 예산금액</b>

세부목표 7-6. 민주시민교육과 평생교육의 활성화

○ 현황

구 분	측정방법
<b>세부목표 7-6. 민주시민교육과 평생교육의 활성화</b>	
2030년까지 공공교육기관 및 평생교육과정에 인권에 기초한 민주시민교육이 활성화 될 수 있도록 교육과정을 강화한다. 사회문화, 체육, 인문, 기술, 민주적 소양 등 다양한 생애주기적 평생교육이 가능하도록 교육프로그램, 예산, 공간, 제도 등을 마련한다.	
평가지표 7-6-1. 연 평생교육 예산	평생·직업교육 예산
평가지표 7-6-2. 평생교육 프로그램 수	
평가지표 7-6-3. 평생교육 프로그램 참여자 수	

○ 점검

구 분	목표와의 정합성	지표의 중복성	측정 가능성	측정방법의 적정성
평가지표 7-6-1. 연 평생교육 예산	○	▲	○	▲
평가지표 7-6-2. 평생교육 프로그램 수	○	▲	○	▲
평가지표 7-6-3. 평생교육 프로그램 참여자 수	○	▲	○	▲

〈목표와의 정합성〉

- 적합함

〈지표의 중복성〉

- 평생교육예산, 평생교육 프로그램 수와 평생교육 프로그램 참여자 수는 하나의 지표 안에 각각 하위 항목으로 두어도 좋을 것으로 생각됨

〈측정 가능성 및 방법의 적정성〉

- 7-6-1은 산출범위 및 출처 등 검토 필요(관련부서 의견)
- 7-6-2와 7-6-3은 평생학습관, 외국어마을 운영 통계자료로 대체 필요(관련부서 의견)
  - 평생교육 예산으로 운영되는 평생교육 프로그램 수와 참여자수는 프로그램 수행기관(또는 단체, 학습모임 등) 및 수혜자가 다양하여 통계자료 추출이 모두 수작업으로만 가능. 통계자료 추출을 위하여 투입되는 행정력에 비해 산출된 자료의 신뢰성 여부 판단불가. 정보통신과에서 구축예정인 통합 플랫폼 구축됐을 때, 지표 산출근거로 자료 추출이 가능함

○ 제안

구 분	측정방법
<b>세부목표 7-6. 민주시민교육과 평생교육의 활성화</b>	
2030년까지 공공교육기관 및 평생교육과정에 인권에 기초한 민주시민교육이 활성화 될 수 있도록 교육과정을 강화한다. 사회문화, 체육, 인문, 기술, 민주적 소양 등 다양한 생애주기적 평생교육이 가능하도록 교육프로그램, 예산, 공간, 제도 등을 마련한다.	
평가지표 7-6-1. 연 평생교육 예산, 프로그램 수, 참여자 수	평생·직업교육 예산 등

**세부목표 7-7. 도서관의 다양화, 활성화, 접근성 강화**

○ **현황**

구 분	측정방법
<b>세부목표 7-7. 도서관의 다양화, 활성화, 접근성 강화</b>	
2030년까지 수원시는 도서관의 다양화와 프로그램 활성화를 추진하고 문화 및 교육복지 차원에서 시민의 도서관 접근성을 높이며 이를 위한 인프라와 예산을 확충해야 한다.	
평가지표 7-7-1. 수원시 도서관 관련 예산규모	도서관 관련 예산액/일반회계예산 x 100
평가지표 7-7-2. 수원시 작은 도서관 지원 예산금액	수원시 작은도서관에 지원되는 예산액
평가지표 7-7-3. 수원시 작은 도서관의 수	수원시 내 작은 도서관의 수

○ **점검**

구 분	목표와의 정합성	지표의 중복성	측정 가능성	측정방법의 적정성
평가지표 7-7-1. 수원시 도서관 관련 예산규모	○	▲	○	○
평가지표 7-7-2. 수원시 작은 도서관 지원 예산금액	○	▲	○	○
평가지표 7-7-3. 수원시 작은 도서관의 수	○	▲	○	○

**<목표와의 정합성>**

- 적합함

**<지표의 중복성>**

- 수원시 작은 도서관 지원 예산금액과 수원시 작은 도서관의 수는 하나의 지표 안에 각각 하위 항목으로 두어도 좋을 것으로 생각됨
- 수원시 도서관 관련 예산규모에 수원시 작은 도서관 지원 예산금액이 포함되는지 여부 확인 필요

**<측정 가능성 및 방법의 적정성>**

- 서울시의 경우와 같은 여성인력개발기관 직업훈련교육 참여자 수, 장애인직업재활시설 지원 시설 수, 정보화교육 이수자 수 등 사회적 소외계층의 교육 관련 지표에 대한 검토 필요
- 그 외에도 서울시와 충청남도에서는 국공립 어린이집 이용률 지표를 통하여 취학 전 영유아들의 교육을 보장하고자 하고 있음

○ **제안**

구 분	측정방법
<b>세부목표 7-7. 도서관의 다양화, 활성화, 접근성 강화</b>	
2030년까지 수원시는 도서관의 다양화와 프로그램 활성화를 추진하고 문화 및 교육복지 차원에서 시민의 도서관 접근성을 높이며 이를 위한 인프라와 예산을 확충해야 한다.	
평가지표 7-7-1. 수원시 도서관 관련 예산규모	도서관 관련 예산액/일반회계예산 x 100
평가지표 7-7-2. 수원시 작은 도서관 지원 예산금액	수원시 작은도서관에 지원되는 예산액
평가지표 7-7-3. 수원시 작은 도서관의 수	수원시 내 작은 도서관의 수

○ **현행유지 검토**

## ⑧ 목표8. 성평등과 다문화 사회 실현

### 세부목표 8-1. 성평등 교육의 질적 강화

#### ○ 현황

구 분	측정방법
<b>세부목표 8-1. 성평등 교육의 질적 강화</b>	
매년 수원시 관내 성평등 교육에 대하여 양적 질적 평가를 실시하고 이를 기반으로 성평등교육의 질적 강화를 추진한다. 특히 자라나는 청소년에 대한 성평등 인권교육을 강화한다.	
평가지표 8-1-1. 성평등 교육의 예산규모	복지여성국예산과 성평등교육예산 절대 비교
평가지표 8-1-2. 공직자 성평등 교육 이수율	(교육이수 인원/각년도 공직자 총인원)*100
평가지표 8-1-3. 초중고 성평등 교육 학급수	교육 이수 학급의 수

#### ○ 점검

구 분	목표와의 정합성	지표의 중복성	측정 가능성	측정방법의 적정성
평가지표 8-1-1. 성평등 교육의 예산규모	○	×	○	○
평가지표 8-1-2. 공직자 성평등 교육 이수율	○	×	○	○
평가지표 8-1-3. 초중고 성평등 교육 학급수	○	×	○	○

#### <목표와의 정합성>

- 적합함

#### <지표의 중복성>

- 없음

#### <측정 가능성 및 방법의 적정성>

- 정확한 산출범위 필요 (2019년의 경우 2019년 성인지 미디어교육 10,000천원/ 고위직 성평등교육 8800천원/ 공직자 성인지 교육(인적자원과 예산) 17,000천원 = 35,800천원 으로 전년대비 증가하였음. 타 부서의 교육예산까지 포함시켜야 하는지 범위 확정 필요) (관련부서 의견)
- 8-1-3은 수원시 예산으로 진행되는 교육 학급 수만 알 수 있음. 교육지원청 자료는 파악이 안됨  
- 장안구 및 영통구 가정복지과에서 동일사업 중복추진 및 2021년 예산 감액으로 사업폐지

#### ○ 제안

구 분	측정방법
<b>세부목표 8-1. 성평등 교육의 질적 강화</b>	
매년 수원시 관내 성평등 교육에 대하여 양적 질적 평가를 실시하고 이를 기반으로 성평등교육의 질적 강화를 추진한다. 특히 자라나는 청소년에 대한 성평등 인권교육을 강화한다.	
평가지표 8-1-1. 성평등 교육의 예산규모	복지여성국예산과 성평등교육예산 절대 비교
평가지표 8-1-2. 공직자 성평등 교육 이수율	(교육이수 인원/각년도 공직자 총인원)*100
평가지표 8-1-3. 초중고 성평등 교육 학급수	교육 이수 학급의 수

#### ○ 현행유지



**세부목표 8-2. 성평등 거버넌스 구축**

○ **현황**

구 분	측정방법
<b>세부목표 8-2. 성평등 거버넌스 구축</b> 성평등 모니터링단 조직을 운영하고 활동을 지원하며 노인, 장애인, 아동, 이주민들의 성평등을 포함하는 성평등 거버넌스를 구축한다. 더불어 수원시 전반에 여성대표성을 강화한다.	
평가지표 8-2-1. 수원시 행정의 시민참여단 성비율(위원회 제외)	$(\text{시민참여단 여성 수} / \text{시민참여단 총 인원수}) \times 100$
평가지표 8-2-2. 수원시 행정 각종 위원회에서 위원장, 부위원장의 여성위원 비율	$\text{각종 위원회 위원장, 부위원장 중 여성 수} / \text{각종 위원회 위원장, 부위원장 총 수} \times 100$
평가지표 8-2-3. 수원시 공공기관(행정 포함) 간부의 성 비율	$\text{행정5급 이상 성별 인원} / \text{행정5급 이상 공무원 수} \times 100$

○ **점검**

구 분	목표와의 정합성	지표의 중복성	측정 가능성	측정방법의 적정성
평가지표 8-2-1. 수원시 행정의 시민참여단 성비율(위원회 제외)				
평가지표 8-2-2. 수원시 행정 각종 위원회에서 위원장, 부위원장의 여성위원 비율				
평가지표 8-2-3. 수원시 공공기관(행정 포함) 간부의 성 비율				

**<목표와의 정합성>**

- 적합함

**<지표의 중복성>**

- 없음

**<측정 가능성 및 방법의 적정성>**

- 측정 가능

○ **제안**

구 분	측정방법
<b>세부목표 8-2. 성평등 거버넌스 구축</b> 성평등 모니터링단 조직을 운영하고 활동을 지원하며 노인, 장애인, 아동, 이주민들의 성평등을 포함하는 성평등 거버넌스를 구축한다. 더불어 수원시 전반에 여성대표성을 강화한다.	
평가지표 8-2-1. 수원시 행정의 시민참여단 성비율(위원회 제외)	$(\text{시민참여단 여성 수} / \text{시민참여단 총 인원수}) \times 100$
평가지표 8-2-2. 수원시 행정 각종 위원회에서 위원장, 부위원장의 여성위원 비율	$\text{각종 위원회 위원장, 부위원장 중 여성 수} / \text{각종 위원회 위원장, 부위원장 총 수} \times 100$
평가지표 8-2-3. 수원시 공공기관(행정 포함) 간부의 성 비율	$\text{행정5급 이상 성별 인원} / \text{행정5급 이상 공무원 수} \times 100$

○ **현행유지**

**세부목표 8-3. 성폭력 종식**

○ **현황**

구 분	측정방법
<b>세부목표 8-3. 성폭력 종식</b>	
성폭력, 가정폭력, 성매매 피해자 상담 및 인권지원 사례	보고서를 발간하고 개선사항을 파악해 정책에 반영한다.
평가지표 8-3-1. 가정폭력, 성폭력, 데이트폭력, 직장 내 성희롱을 포함하는 피해자의 상담 건수	피해자 상담건수의 합계
평가지표 8-3-2. 가정폭력, 성폭력, 데이트폭력, 직장 내 성희롱 경찰 신고 및 처벌 건수	피해자의 경찰 신고 및 처벌 건수
평가지표 8-3-3. 수원시 복지여성국 예산 대비 성폭력 피해자 지원 예산 규모	성폭력 피해자 지원 예산/복지여성국 예산

○ **점검**

구 분	목표와의 정합성	지표의 중복성	측정 가능성	측정방법의 적정성
평가지표 8-3-1. 가정폭력, 성폭력, 데이트폭력, 직장 내 성희롱을 포함하는 피해자의 상담 건수				
평가지표 8-3-2. 가정폭력, 성폭력, 데이트폭력, 직장 내 성희롱 경찰 신고 및 처벌 건수				
평가지표 8-3-3. 수원시 복지여성국 예산 대비 성폭력 피해자 지원 예산 규모				

**<목표와의 정합성>**

- 적합함

**<지표의 중복성>**

- 없음

**<측정 가능성 및 방법의 적정성>**

- 8-3-1의 경우 가정폭력, 성폭력, 성매매 등 피해자 상담소 통계로 일원화 필요(관련부서 의견)
- 8-3-2의 경우 경찰서 자료로서 가정폭력과 성폭력 관련 처벌건수만 집계되고 있음
- 성폭력은 여성폭력 중 하나의 개념으로 주요 여성폭력(성폭력, 가정폭력, 성매매, 성희롱)을 포함하는 예산규모로 산정해야 할 것으로 보이며, 이에 조사범주를 단위사업명 '가정성폭력 방지 및 피해자지원'과 '성매매방지대책'으로 확대하여 산출(관련부서 의견)

## ○ 제안

구분	측정방법
<b>세부목표 8-3. 성폭력 종식</b>	
성폭력, 가정폭력, 성매매 피해자 상담 및 인권지원 사례 보고서를 발간하고 개선사항을 파악해 정책에 반영한다.	
평가지표 8-3-1. 가정폭력, 성폭력, 데이트폭력, 직장 내 성희롱을 포함하는 피해자의 상담 건수	피해자 상담건수의 합계
평가지표 8-3-2. 가정폭력, 성폭력, 데이트폭력, 직장 내 성희롱 경찰 신고 및 처벌 건수	피해자의 경찰 신고 및 처벌 건수
평가지표 8-3-3. 수원시 복지여성국 예산 대비 성폭력 피해자 지원 예산 규모	성폭력 피해자 지원 예산/복지여성국 예산

## ○ 경찰서 자료 등의 기준으로 변경하는 방안 검토 필요

세부목표 8-4. 수원시 거주 외국인주민(다문화 가족)의 삶의 질 개선

○ 현황

구 분	측정방법
<b>세부목표 8-4. 수원시 거주 외국인주민(다문화 가족)의 삶의 질 개선</b> 수원시 거주 외국인 주민으로서 자신들의 일상생활을 영위하기 위한 기본적인 욕구(안전, 주거, 교육, 의료 등)와 긴급, 위기 상황에 놓였을 때 도움을 받을 수 있는 최소한의 사회보장제도를 수립한다.	
평가지표 8-4-1. 수원시 예산 중 다문화에 관련된 예산금 액	(다문화정책과 예산/복지여성국예산) X 100

○ 점검

구 분	목표와의 정합성	지표의 중복성	측정 가능성	측정방법의 적정성
평가지표 8-4-1. 수원시 예산 중 다문화에 관련된 예산금 액	○	×	○	○

〈목표와의 정합성〉

- 적합함

〈지표의 중복성〉

- 없음

〈측정 가능성 및 방법의 적정성〉

- 측정 가능

○ 제안

구 분	측정방법
<b>세부목표 8-4. 수원시 거주 외국인주민(다문화 가족)의 삶의 질 개선</b> 수원시 거주 외국인 주민으로서 자신들의 일상생활을 영위하기 위한 기본적인 욕구(안전, 주거, 교육, 의료 등)와 긴급, 위기 상황에 놓였을 때 도움을 받을 수 있는 최소한의 사회보장제도를 수립한다.	
평가지표 8-4-1. 수원시 예산 중 다문화에 관련된 예산금 액	(다문화정책과 예산/복지여성국예산) X 100

○ **현행 유지**

**세부목표 8-5. 다문화에 대한 수원시민의 인식 개선**

○ **현황**

구 분	측정방법
<b>세부목표 8-5. 다문화에 대한 수원시민의 인식 개선</b>	
수원시민들의 다문화에 대한 수용성 향상 및 인식개선을 통해 사회통합 분위기를 조성한다.	
평가지표 8-5-1. 수원시 관내 초중고 학교의 다문화 인식개선 교육 학급 수	수원시교육지원청과 경기도교육청에서 진행된 다문화 인식개선 교육 참여 학급 수
평가지표 8-5-2. 수원시 관내 공공기관(행정 포함) 다문화 인식개선 교육 이수율	교육 이수자 수/전체 공무원 수

○ **점검**

구 분	목표와의 정합성	지표의 중복성	측정 가능성	측정방법의 적정성
평가지표 8-5-1. 수원시 관내 초중고 학교의 다문화 인식개선 교육 학급 수	○	×	○	▲
평가지표 8-5-2. 수원시 관내 공공기관(행정 포함) 다문화 인식개선 교육 이수율	○	×	○	○

**<목표와의 정합성>**

- 적합함

**<지표의 중복성>**

- 없음

**<측정 가능성 및 방법의 적정성>**

- 시에서 운영한 교육 학급 수는 산출 가능하며, 교육청 등에서 진행된 학급수는 산출 불가
- 8-5-2는 공공기관의 범위를 정하는 것이 필요

○ **제안**

구 분	측정방법
<b>세부목표 8-5. 다문화에 대한 수원시민의 인식 개선</b>	
수원시민들의 다문화에 대한 수용성 향상 및 인식개선을 통해 사회통합 분위기를 조성한다.	
평가지표 8-5-1. 수원시 관내 초중고 학교의 다문화 인식개선 교육 학급 수	수원시교육지원청과 경기도교육청에서 진행된 다문화 인식개선 교육 참여 학급 수
평가지표 8-5-2. 수원시 관내 공공기관(행정 포함) 다문화 인식개선 교육 이수율	교육 이수자 수/전체 공무원 수

○ **현행 유지**

9] 목표9. 모두를 위한 지속가능도시와 문화

세부목표 9-1. 도시환경용량에 기반한 도시관리와 기초서비스 향유

○ 현황

구 분	측정방법
<b>세부목표 9-1. 도시환경용량에 기반한 도시관리와 기초서비스 향유</b>	
모두를 위한 도시, 지속가능한 도시, 회복력 있는 도시가 되기 위해서는 적절한 인구수와 인구밀도, 주거규모, 대기질, 저렴하고 접근성 있는 교통, 생태환경의 질, 1인당 녹지면적 등 도시관리 계획상의 삶의 질 수준이 보장되어야 한다. 이를 위해서는 도시환경용량 평가를 실시하여 시민의 삶의 질을 보장하는 도시계획을 유지해야 한다. 또한 모두가 도시관리 상의 충분한 기초서비스를 향유할 수 있게 하여야 한다.	
평가지표 9-1-1. 수원시 인구밀도	수원시 인구 수(명) / 수원시 면적(km <sup>2</sup> ) × 100
평가지표 9-1-2. 동별 인구 변동 비율	(당해년도 인구-전년도 인구)/전년도 인구 × 100
평가지표 9-1-3. 동별 산업체 변동 비율	(당해년도 산업체 수 - 전년도 산업체 수)/전년도 산업체 수 × 100
평가지표 9-1-4. 수원시 1인당 도시공원면적	수원시 도시공원 조성면적/수원시 인구
평가지표 9-1-5. 수원시 도시공원 사업 프로그램 수	녹지사업소에서 보조 사업비 지급으로 운영되는 프로그램의 수

○ 점검

구 분	목표와의 정합성	지표의 중복성	측정 가능성	측정방법의 적정성
평가지표 9-1-1. 수원시 인구밀도	○	×	○	○
평가지표 9-1-2. 동별 인구 변동 비율	△	×	○	○
평가지표 9-1-3. 동별 산업체 변동 비율	△	×	○	○
평가지표 9-1-4. 수원시 1인당 도시공원면적	○	×	○	○
평가지표 9-1-5. 수원시 도시공원 사업 프로그램 수	○	×	○	○

〈목표와의 정합성〉

- 도시환경용량 등 세부목표와 ‘동별 인구 변동 비율’, ‘동별 산업체 변동 비율’은 관련성이 없음

〈지표의 중복성〉

- 수원시 1인당 도시공원면적은 평가지표 2-3-2 수원시 1인당 도시숲 면적과 중복되는 부분이 있어 1개의 지표로 합하되 1인당 도시공원면적을 보조 지표로 활용하는 방안 검토

〈측정 가능성 및 방법의 적정성〉

- 9-1-4의 경우 녹지총량제 준비를 위한 녹지 총면적 및 1인당 생활녹지면적으로 추가 제안

○ 제안

구 분	측정방법
<b>세부목표 9-1. 도시환경용량에 기반한 도시관리와 기초서비스 향유</b>	
모두를 위한 도시, 지속가능한 도시, 회복력 있는 도시가 되기 위해서는 적절한 인구수와 인구밀도, 주거규모, 대기질, 저렴하고 접근성 있는 교통, 생태환경의 질, 1인당 녹지면적 등 도시관리 계획상의 삶의 질 수준이 보장되어야 한다. 이를 위해서는 도시환경용량 평가를 실시하여 시민의 삶의 질을 보장하는 도시계획을 유지해야 한다. 또한 모두가 도시관리 상의 충분한 기초서비스를 향유할 수 있게 하여야 한다.	
평가지표 9-1-1. 수원시 인구밀도	수원시 인구 수(명) / 수원시 면적(km <sup>2</sup> ) × 100
평가지표 9-1-2. <b>수원시 녹지 총면적 및 1인당 생활 녹지면적</b>	수원시 녹지 총면적/수원시 인구
평가지표 9-1-3. 수원시 도시공원 사업 프로그램 수	녹지사업소에서 보조 사업비 지급으로 운영되는 프로그램의 수

세부목표 9-2. 시민의 주거권 보장과 공공임대주택 확대

○ 현황

구분	측정방법
<b>세부목표 9-2. 시민의 주거권 보장과 공공임대주택 확대</b> 시민의 주거 접근권을 보장하기 위하여 독자적인 공공임대 주택정책을 수립하고 시민이 안전하게 살 수 있는 권리를 실질적으로 보장한다. 특히 원도심의 복원과 함께 다양한 입지를 고려한 1인가구, 2인가구 크기의 공공주택 규모를 늘려야 한다.	
평가지표 9-2-1. 수원시 총 주택 수 대비 공공임대주택 비율	공공임대주택 수 ÷ 총주택 수 × 100
평가지표 9-2-2. 수원시 연간 주택공급 수 대비 공공임대 주택 공급 비율	연간 공공임대주택 공급 수 ÷ 연간 주택공급 수 × 100
평가지표 9-2-3. 수원시 독자적 공공임대주택 수	수원시 독자적 공공임대주택 수

○ 점검

구분	목표와의 정합성	지표의 중복성	측정 가능성	측정방법의 적정성
평가지표 9-2-1. 수원시 총 주택 수 대비 공공임대주택 비율	○	×	○	○
평가지표 9-2-2. 수원시 연간 주택공급 수 대비 공공임대 주택 공급 비율	○	×	○	○
평가지표 9-2-3. 수원시 독자적 공공임대주택 수	○	×	○	○

〈목표와의 정합성〉

- 적합함

〈지표의 중복성〉

- 없음

〈측정 가능성 및 방법의 적정성〉

- 공공임대주택비율은 출처와 기준 등 필요(관련부서 의견)
  - 도시재생과에서는 휴먼주택에 대한 공공임대주택 통계만 갖고 있으며, 공동주택과에서는 별도 자료 없음

○ 제안

구분	측정방법
<b>세부목표 9-2. 시민의 주거권 보장과 공공임대주택 확대</b> 시민의 주거 접근권을 보장하기 위하여 독자적인 공공임대 주택정책을 수립하고 시민이 안전하게 살 수 있는 권리를 실질적으로 보장한다. 특히 원도심의 복원과 함께 다양한 입지를 고려한 1인가구, 2인가구 크기의 공공주택 규모를 늘려야 한다.	
평가지표 9-2-1. 수원시 총 주택 수 대비 공공임대주택 비율	공공임대주택 수 ÷ 총주택 수 × 100
평가지표 9-2-2. 수원시 연간 주택공급 수 대비 공공임대 주택 공급 비율	연간 공공임대주택 공급 수 ÷ 연간 주택공급 수 × 100
평가지표 9-2-3. 수원시 독자적 공공임대주택 수	수원시 독자적 공공임대주택 수

- **수원시 지속가능도시재단 주거복지지원센터 자료 활용(모니터링 중)**



세부목표 9-3. 시민의 주거비용 완화와 사회주택 추진

○ 현황

구 분	측정방법
<b>세부목표 9-3. 시민의 주거비용 완화와 사회주택 추진</b> 수원시 가구의 과반수 이상이 세입자이며 주거비부담이 갈수록 증가하고 있다. 특히 청년세대와 신혼부부, 취약계층의 임대료상승에 따른 주거비부담은 수원시민의 행복지수를 하락시키고 있다. 따라서 수원시는 주택협동조합 등 사회주택정책을 통한 청년임대주택, 청년기숙사, 영세민임대주택 등의 주거복지정책을 강화하고 시민의 주거비부담을 2030년까지 지속적으로 경감시킨다.	
평가지표 9-3-1. 수원시민의 소득 대비 주택 임대료 및 관리비 부담 비율	$\text{주택 월임대료} \div \text{월소득} \times 100$
평가지표 9-3-2. 수원시 전체 가구수 대비 세입자 비율	$(\text{전체 주택 수} - \text{자가}) \div \text{전체 주택 수} \times 100$

○ 점검

구 분	목표와의 정합성	지표의 중복성	측정 가능성	측정방법의 적정성
평가지표 9-3-1. 수원시민의 소득 대비 주택 임대료 및 관리비 부담 비율	○	×	×	○
평가지표 9-3-2. 수원시 전체 가구수 대비 세입자 비율	○	×	○	○

〈목표와의 정합성〉

- 적합함

〈지표의 중복성〉

- 없음

〈측정 가능성 및 방법의 적정성〉

- 9-3-1은 산출 불가능. 대체 지표 필요

○ 제안

구 분	측정방법
<b>세부목표 9-3. 시민의 주거비용 완화와 사회주택 추진</b> 수원시 가구의 과반수 이상이 세입자이며 주거비부담이 갈수록 증가하고 있다. 특히 청년세대와 신혼부부, 취약계층의 임대료상승에 따른 주거비부담은 수원시민의 행복지수를 하락시키고 있다. 따라서 수원시는 주택협동조합 등 사회주택정책을 통한 청년임대주택, 청년기숙사, 영세민임대주택 등의 주거복지정책을 강화하고 시민의 주거비부담을 2030년까지 지속적으로 경감시킨다.	
평가지표 9-3-1. 수원시민의 소득 대비 주택 임대료 및 관리비 부담 비율	$\text{주택 월임대료} \div \text{월소득} \times 100$
평가지표 9-3-2. 수원시 전체 가구수 대비 세입자 비율	$(\text{전체 주택 수} - \text{자가}) \div \text{전체 주택 수} \times 100$

- **현행 유지하되 9-3-1의 대체지표 마련 검토**

세부목표 9-4. 지속가능한 문화정책을 통한 문화접근성 보장

○ 현황

구 분	측정방법
<b>세부목표 9-3. 시민의 주거비용 완화와 사회주택 추진</b> 지역문화진흥을 위해서는 지방자치단체와 시민이 공동으로 문화에 대한 지속적인 관심과 의지가 유지되어야 한다. 따라서 지속가능한 가치에 기반한 문화정책은 민관거버넌스의 하나인 문화예술위원회의 설치와 운영으로 실현하고 시민의 문화접근성을 일관적이고 지속적인 정책으로 추진되어야 한다.	
문화예술 예산 규모 : 전체 및 부문별, 평가지표 9-4-1. 구별 예산액(지자체 예산 대비 문화예산 비율)	기능별 분류에 따른 문화예술의 예산/최종 지자체 예산 x 100
평가지표 9-4-2. 문화예술인 및 단체 지원 건수 및 총액	수원문화재단 공모사업 및 문화예술과 지원 건수 및 금액
평가지표 9-4-3. 수원시 1인당 문화기반시설 면적	문화기반시설 면적/인구

○ 점검

구 분	목표와의 정합성	지표의 중복성	측정 가능성	측정방법의 적정성
평가지표 9-4-1. 문화예술 예산 규모 : 전체 및 부문별, 구별 예산액(지자체 예산 대비 문화예산 비율)	○	×	○	○
평가지표 9-4-2. 문화예술인 및 단체 지원 건수 및 총액	○	×	○	○
평가지표 9-4-3. 수원시 1인당 문화기반시설 면적	○	×	○	○

〈목표와의 정합성〉

- 수원시가 수원 화성을 보유하고 있는 역사 도시로서의 면모를 고려하면 문화재에 대한 추가 지표 (예. 서울시의 미래유산 선정건수, 충청남도의 지정(등록) 문화재) 역시 검토 필요

〈지표의 중복성〉

- 없음

〈측정 가능성 및 방법의 적정성〉

- 측정 가능

○ 제안

구 분	측정방법
<b>세부목표 9-3. 시민의 주거비용 완화와 사회주택 추진</b> 지역문화진흥을 위해서는 지방자치단체와 시민이 공동으로 문화에 대한 지속적인 관심과 의지가 유지되어야 한다. 따라서 지속가능한 가치에 기반한 문화정책은 민관거버넌스의 하나인 문화예술위원회의 설치와 운영으로 실현하고 시민의 문화접근성을 일관적이고 지속적인 정책으로 추진되어야 한다.	
문화예술 예산 규모 : 전체 및 부문별, 구별 예산액(지자체 예산 대비 문화예산 비율) 평가지표 9-4-1.	기능별 분류에 따른 문화예술의 예산/최종 지자체 예산 x 100
평가지표 9-4-2. 문화예술인 및 단체 지원 건수 및 총액	수원문화재단 공모사업 및 문화예술과 지원 건수 및 금액
평가지표 9-4-3. 수원시 1인당 문화기반시설 면적	문화기반시설 면적/인구
<b>평가지표 9-4-4. 수원시 지정(등록) 문화재</b>	

- **현행 유지하되 문화재 관련 지표 추가 제안**

**세부목표 9-5. 문화향유 및 시민문화 활성화**

○ **현황**

구 분	측정방법
<b>세부목표 9-5. 문화향유 및 시민문화 활성화</b> 문화의 민주화 및 문화민주주의의 실현을 위해서는 시민들의 문화향유 확대뿐만 아니라 문화의 소비자이자 생산자로서 시민들의 문화예술활동이 활성화되어야 한다.	
평가지표 9-5-1. 문화시설 대표공연장 및 전시장 가동일수	공연장 및 전시장 가동일수 (문화예술과 내부자료)
평가지표 9-5-2. 문화시설 대표공연장 및 전시장 관람객 수	공연장(수원문화재단 자체 집계) / 전시장(고색향토전시관 자체 집계)
평가지표 9-5-3. 수원시 사회조사에 따른 문화와 여가 부문 관람도	수원시 사회조사에 따른 공연 및 스포츠 관람 여부 (수원시 사회조사보고서)

○ **점검**

구 분	목표와의 정합성	지표의 중복성	측정 가능성	측정방법의 적정성
평가지표 9-5-1. 문화시설 대표공연장 및 전시장 가동일수	○	×	○	○
평가지표 9-5-2. 문화시설 대표공연장 및 전시장 관람객 수	○	×	○	○
평가지표 9-5-3. 수원시 사회조사에 따른 문화와 여가 부문 관람도	○	×	○	○

**<목표와의 정합성>**

- 문화향유의 기회를 확대하겠다고 하면서 대표공연장의 지표만을 산출하는 것은 모순
  - 시민들에게 문화적 향유를 위해 어떤 전제조건이 마련되어야 하는지에 대한 고민이 필요
- 타 지자체와 비교했을 때 문화향유에 대한 지표들을 많이 포함하고 있는 것은 긍정적이라고 판단되나 전 세계적인 코로나-19 팬데믹 상황에 따라 비대면 형태의 문화향유를 어떻게 지표화할 것인가에 대한 고민이 필요

**<지표의 중복성>**

- 문화시설 대표공연장 및 전시장 가동일수와 문화시설 대표공연장 및 전시장 관람객 수는 하나의 지표 안에 각각 하위 항목으로 두어도 좋을 것으로 생각됨

**<측정 가능성 및 방법의 적정성>**

- 측정 가능

○ 제안

구 분	측정방법
<b>세부목표 9-5. 문화향유 및 시민문화 활성화</b> 문화의 민주화 및 문화민주주의의 실현을 위해서는 시민들의 문화향유 확대뿐만 아니라 문화의 소비자이자 생산자로서 시민들의 문화예술활동이 활성화되어야 한다.	
평가지표 9-5-1. 문화시설 대표공연장 및 전시장 가동일수	공연장 및 전시장 가동일수 (문화예술과 내부자료)
평가지표 9-5-2. 문화시설 대표공연장 및 전시장 관람객 수	공연장(수원문화재단 자체 집계) / 전시장(고색향토전시관 자체 집계)
평가지표 9-5-3. 수원시 사회조사에 따른 문화와 여가 부문 관람도	수원시 사회조사에 따른 공연 및 스포츠 관람 여부 (수원시 사회조사보고서)

- **현행 유지하되 '시민의 문화예술활동'을 살펴볼 수 있는 지표 마련 필요**

10 목표10. 자치를 통한 정의·평화·협치 구축

세부목표 10-1. 동별 자치역량 강화

○ 현황

구분	측정방법
<b>세부목표 10-1. 동별 자치역량 강화</b> 주민자치회 구성과 활동을 위한 단계별, 연도별 목표를 수립하고 권한을 확대하며 예산비율을 높인다.	
평가지표 10-1-1. 각 동(행정과 주민자치회 포함)에서 진행되는 자치역량강화 교육시간	자치행정과, 4개 구별 행정지원과, 44개 동, 수원시 시민자치 대학(수원시정연구원)에서 운영하는 자치역량강화 교육 시간
평가지표 10-1-2. 각 동(행정과 주민자치회 포함)에서 진행되는 자치역량강화 교육 참여자 수	자치행정과, 4개 구별 행정지원과, 44개 동, 수원시 시민자치 대학(수원시정연구원)에서 운영하는 자치역량강화 참여자 수

○ 점검

구분	목표와의 정합성	지표의 중복성	측정 가능성	측정방법의 적정성
평가지표 10-1-1. 각 동(행정과 주민자치회 포함)에서 진행되는 자치역량강화 교육시간	○	×	○	○
평가지표 10-1-2. 각 동(행정과 주민자치회 포함)에서 진행되는 자치역량강화 교육 참여자 수	⚠	×	○	○

〈목표와의 정합성〉

- 적합함

〈지표의 중복성〉

- 각 동(행정과 주민자치회 포함)에서 진행되는 자치역량강화 교육시간과 교육 참여자 수는 하나의 지표 안에 각각 하위 항목으로 두어도 좋을 것으로 생각됨

〈측정 가능성 및 방법의 적정성〉

- 측정가능

○ 제안

구분	측정방법
<b>세부목표 10-1. 동별 자치역량 강화</b> 주민자치회 구성과 활동을 위한 단계별, 연도별 목표를 수립하고 권한을 확대하며 예산비율을 높인다.	
평가지표 10-1-1. 각 동(행정과 주민자치회 포함)에서 진행되는 자치역량강화 교육시간	자치행정과, 4개 구별 행정지원과, 44개 동, 수원시 시민자치 대학(수원시정연구원)에서 운영하는 자치역량강화 교육 시간
평가지표 10-1-2. 각 동(행정과 주민자치회 포함)에서 진행되는 자치역량강화 교육 참여자 수	자치행정과, 4개 구별 행정지원과, 44개 동, 수원시 시민자치 대학(수원시정연구원)에서 운영하는 자치역량강화 참여자 수

- **현행 유지**

세부목표 10-2. 행정정보 접근권 보장

○ 현황

구 분	측정방법
<b>세부목표 10-2. 행정정보 접근권 보장</b> 행정이 생산하고 접수한 다양한 정보에 대한 접근권을 시민들에게 보장한다. 또한 수원시의 각종 위원회에 위원회 회의안건과 회의록을 공개하여 위원회 운영의 투명성과 책임성을 높인다.	
평가지표 10-2-1. 부단체장 이상 결재문서 원문 공개율	(부단체장 이상 결재 공개 문서 건수/부단체장 이상 결재 문서) × 100
평가지표 10-2-2. 수원시 소속 행정위원회의 회의록 공개 건수	수원시 위원회 별 회의록 공개건수/수원시 위원회 별 회의 개최건수 *100

○ 점검

구 분	목표와의 정합성	지표의 중복성	측정 가능성	측정방법의 적정성
평가지표 10-2-1. 부단체장 이상 결재문서 원문 공개율	○	×	○	○
평가지표 10-2-2. 수원시 소속 행정위원회의 회의록 공개 건수	○	×	○	○

〈목표와의 정합성〉

- 적합함

〈지표의 중복성〉

- 없음

〈측정 가능성 및 방법의 적정성〉

- 측정가능

○ 제안

구 분	측정방법
<b>세부목표 10-2. 행정정보 접근권 보장</b> 행정이 생산하고 접수한 다양한 정보에 대한 접근권을 시민들에게 보장한다. 또한 수원시의 각종 위원회에 위원회 회의안건과 회의록을 공개하여 위원회 운영의 투명성과 책임성을 높인다.	
평가지표 10-2-1. 부단체장 이상 결재문서 원문 공개율	(부단체장 이상 결재 공개 문서 건수/부단체장 이상 결재 문서) × 100
평가지표 10-2-2. 수원시 소속 행정위원회의 회의록 공개 건수	수원시 위원회 별 회의록 공개건수/수원시 위원회 별 회의 개최건수 *100

- **현행 유지**

**세부목표 10-3. 모두를 위한 포용적 거버넌스(협치) 실현**

○ 현황

구 분	측정방법
<b>세부목표 10-3. 모두를 위한 포용적 거버넌스(협치) 실현</b> 주민참여예산제, 마을만들기, 도시정책시민계획단 등 시민참여 거버넌스를 실질화하여 시민참여 민주주의를 확립하며 각종 거버넌스 기구와 위원회에 소수자와 약자의 참여를 통해 다양성을 반영하는 의사결정 체계를 만든다.	
평가지표 10-3-1. 수원시 정책 추진 관련 거버넌스 조직 협의 횟수	수원시 거버넌스 조직 별 회의 횟수 및 참여자 수
평가지표 10-3-2. 주민참여예산 연도별 반영 예상액	주민참여예산 반영사업 예산액
평가지표 10-3-3. 시민의 정책제안 채택 건수	좋은시정위원회에 의해 제안된 정책 중 채택 건수
평가지표 10-3-4. 수원시 소속 행정위원회의 여성, 장애인, 노인, 청소년, 다문화의 참여비율	각 행정위원회 별 여성, 장애인, 노인, 청소년 각 참여자 수 / 각 행정위원회 참여자 수 *100
평가지표 10-3-5. 공공기관(행정 포함) 시민만족도	수원시 경영평가 지표 중 '고객 및 주민참여, 시설·안전관리, 지역사회 공헌, 사회적 약자 배려, 친환경 경영, 인권경영' 지표의 점수

○ 점검

구 분	목표와의 정합성	지표의 중복성	측정 가능성	측정방법의 적정성
평가지표 10-3-1. 수원시 정책 추진 관련 거버넌스 조직 협의 횟수	○	×	○	○
평가지표 10-3-2. 주민참여예산 연도별 반영 예상액	○	×	○	○
평가지표 10-3-3. 시민의 정책제안 채택 건수	○	×	○	○
평가지표 10-3-4. 수원시 소속 행정위원회의 여성, 장애인, 노인, 청소년, 다문화의 참여비율	○	×	○	○
평가지표 10-3-5. 공공기관(행정 포함) 시민만족도	○	×	○	▲

**<목표와의 정합성>**

- 적합함

**<지표의 중복성>**

- 없음

**<측정 가능성 및 방법의 적정성>**

- 10-3-5 공공기관(행정 포함) 시민만족도는 특정 기관(수원도시공사)만을 대상으로 한다는 한계가 있음(관련부서 의견)
  - 만족도 전체를 전체로 못할 경우 표집은 수원도시공사보다는 대민업무를 많이 하는 기관으로 하고 가능한 각 동 행정복지센터 중심으로 조사하는 것이 바람직함
- 10-3-1의 경우 좋은시정위원회, 주민참여예산제, 도시정책시민계획단만 들어가 있음

○ 제안

구 분	측정방법
<b>세부목표 10-3. 모두를 위한 포용적 거버넌스(협치) 실현</b>	
주민참여예산제, 마을만들기, 도시정책시민계획단 등 시민참여 거버넌스를 실질화하여 시민참여 민주주의를 확립하며 각종 거버넌스 기구와 위원회에 소수자와 약자의 참여를 통해 다양성을 반영하는 의사결정 체계를 만든다.	
평가지표 10-3-1. 수원시 정책 추진 관련 거버넌스 조직 협의 횟수	수원시 거버넌스 조직 별 회의 횟수 및 참여자 수
평가지표 10-3-2. 주민참여예산 연도별 반영 예상액	주민참여예산 반영사업 예산액
평가지표 10-3-3. 시민의 정책제안 채택 건수	좋은시정위원회에 의해 제안된 정책 중 채택 건수
평가지표 10-3-4. 수원시 소속 행정위원회의 여성, 장애인, 노인, 청소년, 다문화의 참여비율	각 행정위원회 별 여성, 장애인, 노인, 청소년 각 참여자 수 / 각 행정위원회 참여자 수 *100
평가지표 10-3-5. 공공기관(행정 포함) 시민만족도	수원시 경영평가 지표 중 '고객 및 주민참여, 시설·안전관리, 지역사회 공헌, 사회적 약자 배려, 친환경 경영, 인권경영' 지표의 점수

- **현행 유지하되, 10-3-1과 10-3-5의 경우 측정방법에 대한 논의 필요**



세부목표 10-4. 청렴한 공직사회 실현

○ 현황

구 분	측정방법
<b>세부목표 10-4. 청렴한 공직사회 실현</b> 수원시 행정의 청렴한 공직사회가 이루어지도록 한다. 또한 공무원의 부패뿐만 아니라 뇌물을 제공하는 기업이 없도록 언론과 시민사회의 감시역할이 중층적으로 작동할 수 있도록 노력해야 한다.	
평가지표 10-4-1. 부패관련 공직자 연도별 발생건수	수원시 부패 관련 공직자 연도별 발생 건수
평가지표 10-4-2. 부패방지 시책평가 결과치	수원시 공공기관 부패방지 시책평가 결과치
평가지표 10-4-3. 수원시 공무원 청렴도 평가지수	외부청렴도, 내부청렴도 설문조사 점수에 해당 영역의 가중치를 곱하여 산출 (내·외부 전체 부패사건 발생 현황 감점)

○ 점검

구 분	목표와의 정합성	지표의 중복성	측정 가능성	측정방법의 적정성
평가지표 10-4-1. 부패관련 공직자 연도별 발생건수	○	×	○	○
평가지표 10-4-2. 부패방지 시책평가 결과치	○	×	○	○
평가지표 10-4-3. 수원시 공무원 청렴도 평가지수	○	×	○	○

〈목표와의 정합성〉

- 적합함

〈지표의 중복성〉

- 수원시 공무원 청렴도 평가지수 산식에 따르면 내·외부 전체 부패사건 발생 현황에 따라 감점이 이루어지는데 이는 부패관련 공직자 연도별 사건 발생건수를 포함한다고 볼 수 있음

〈측정 가능성 및 방법의 적정성〉

- 측정 가능

○ 제안

구 분	측정방법
<b>세부목표 10-4. 청렴한 공직사회 실현</b> 수원시 행정의 청렴한 공직사회가 이루어지도록 한다. 또한 공무원의 부패뿐만 아니라 뇌물을 제공하는 기업이 없도록 언론과 시민사회의 감시역할이 중층적으로 작동할 수 있도록 노력해야 한다.	
평가지표 10-4-1. 부패관련 공직자 연도별 발생건수	수원시 부패 관련 공직자 연도별 발생 건수
평가지표 10-4-2. 부패방지 시책평가 결과치	수원시 공공기관 부패방지 시책평가 결과치
평가지표 10-4-3. 수원시 공무원 청렴도 평가지수	외부청렴도, 내부청렴도 설문조사 점수에 해당 영역의 가중치를 곱하여 산출 (내·외부 전체 부패사건 발생 현황 감점)

- **현행 유지**

세부목표 10-5. 모두를 위한 안전도시 구축

○ 현황

구 분	측정방법
<b>세부목표 10-5. 모두를 위한 안전도시 구축</b> 평화롭고 안전한 도시를 만들기 위하여 시민 누구나, 어느 장소에서나 항상 안전하다고 믿는 도시를 만든다. 이를 위하여 모든 형태의 폭력과 범죄 사망률을 감소시키며 법치를 촉진하고 모두에게 평등한 사법 접근성을 보장한다.	
평가지표 10-5-1. 수원시 강력범죄 발생건수	수원시 강력범죄 (살인기수, 살인미수, 강도, 강간, 유사강간, 강제추행, 기타 강간, 범죄) 발생 건수
평가지표 10-5-2. 인구 10만명당 범죄 관련 사망자수	사망자 수/인구 × 100,000 ※사망원인-가해(타살)

○ 점검

구 분	목표와의 정합성	지표의 중복성	측정 가능성	측정방법의 적정성
평가지표 10-5-1. 수원시 강력범죄 발생건수	○	×	○	○
평가지표 10-5-2. 인구 10만명당 범죄 관련 사망자수	○	×	○	○

〈목표와의 정합성〉

- 적합함

〈지표의 중복성〉

- 없음

〈측정 가능성 및 방법의 적정성〉

- 측정 가능

○ 제안

구 분	측정방법
<b>세부목표 10-5. 모두를 위한 안전도시 구축</b> 평화롭고 안전한 도시를 만들기 위하여 시민 누구나, 어느 장소에서나 항상 안전하다고 믿는 도시를 만든다. 이를 위하여 모든 형태의 폭력과 범죄 사망률을 감소시키며 법치를 촉진하고 모두에게 평등한 사법 접근성을 보장한다.	
평가지표 10-5-1. 수원시 강력범죄 발생건수	수원시 강력범죄 (살인기수, 살인미수, 강도, 강간, 유사강간, 강제추행, 기타 강간, 범죄) 발생 건수
평가지표 10-5-2. 인구 10만명당 범죄 관련 사망자수	사망자 수/인구 × 100,000 ※사망원인-가해(타살)

- **현행 유지**

세부목표 10-6. 행정, 기업, 시민의 인권의식과 민주시민성 증진

○ 현황

구 분	측정방법
세부목표 10-6. 행정, 기업, 시민의 인권의식과 민주시민성 증진 수원시의 행정, 기업, 시민의 인권 의식을 증진하고 사회전반에 민주시민성을 높인다.	
평가지표 10-6-1. 공무원, 공공기관의 법정교육 이수율	법정교육 별 이수 직원 수/공무원 및 공공기관 직원 수 x 100
평가지표 10-6-2. 수원시 민주시민교육 조례에 근거한 예산규모	수원시 전체 예산 중 민주시민교육 조례에 근거한 예산 규모

○ 점검

구 분	목표와의 정합성	지표의 중복성	측정 가능성	측정방법의 적정성
평가지표 10-6-1. 공무원, 공공기관의 법정교육 이수율	▲	×	○	○
평가지표 10-6-2. 수원시 민주시민교육 조례에 근거한 예산규모	○	×	×	×

〈목표와의 정합성〉

- 10-6-1 법정교육 이수율의 경우 세부목표와 정합성이 낮음. 인권교육은 법정교육이 아님(관련부서 의견)
- 정책방향과 추진전략에 의하면 평가지표 10-6-1은 공공기관의 법정교육 이수율은 맞지 않아 보임
  - 대부분 법정교육은 정해진 횟수로 의무적으로 실시하게 되어 있어 큰 의미가 부여되지 않음
  - 공공기관 법정교육이수율 → 인권교육(4대포력 예방교육 포함)

〈지표의 중복성〉

- 없음

〈측정 가능성 및 방법의 적정성〉

- 10-6-2의 경우 조례제정 후 수립된 예산이 없고, 2020년에도 계획이 없음(관련부서 의견)

○ 제안

구 분	측정방법
세부목표 10-6. 행정, 기업, 시민의 인권의식과 민주시민성 증진 수원시의 행정, 기업, 시민의 인권 의식을 증진하고 사회전반에 민주시민성을 높인다.	
평가지표 10-6-1. <b>공무원, 공공기관의 인권교육 이수율</b>	<b>인권교육 이수 직원 수/공무원 및 공공기관 직원 수 x 100</b>
평가지표 10-6-2. 수원시 민주시민교육 조례에 근거한 예산규모	수원시 전체 예산 중 민주시민교육 조례에 근거한 예산 규모

- 10-6-1은 **일부 용어 수정**
- 10-6-2에 대한 **대안지표 마련 필요**

## | 참고문헌 |

- 김고운·신인철·이윤혜·김묵한·김상일·변미라·이신혜·조권중·조항문, 2019, 『서울 지속가능발전목표 2030 지표체계 구축과 평가 방안』, 서울연구원.
- 당진시, 2017, 『2035 당진시 지속가능발전 기본계획』.
- 당진시, 2017, 『2035 당진시 지속가능발전 이행계획』.
- 당진시, 2020, 『2020 당진시 지속가능발전 보고서』.
- 박상우, 2020, 『국가별 지속가능발전목표(SDGs)의 세부 지표 비교, KONETIC』.
- 서울특별시, 2015, 『서울특별시 지속가능발전 기본계획』.
- 서울특별시, 2016, 『지속가능발전 사례집』.
- 수원지속가능발전협의회, 2019, 『2019 수원시 2030 지속가능발전목표 이행 모니터링 보고서』.
- 수원지속가능발전협의회, 2020, 『2020 수원시 2030 지속가능발전목표 이행 모니터링 보고서』.
- 이관률·송두범, 2015, 『충남의 지속가능발전지표 관리방안』, 충남연구원.
- 충청남도, 2020, 『충청남도 지속가능발전 지표 및 이행평가 연구』.
- 환경부 지속가능발전위원회, 2019, 『국가 지속가능발전목표 수립 보고서』.



**발행인** | 김선희

**발행처** | 수원시정연구원

경기도 수원시 권선구 수인로 126

031.220.8001

[www.suwon.re.kr](http://www.suwon.re.kr)

※ 이 SRI 이슈 & 포커스의 내용은 연구진의 견해로서 수원시의 정책과 다를 수도 있습니다.