

2026년 하반기 경제 전망

양은순 수원시정연구원 연구위원

임채실 수원시정연구원 위촉연구원

요약

■ 국내외 경제 전망

- 중동전쟁, 확장재정, 관세 등에 따른 물가 상승, 이에 따른 금리인상 예상되나 반도체 부분 성장, 금융시장 호황으로 견조한 성장세 전망. 건설시장 회복은 지연 예상
- (물가·환율) 물가·환율 상승세 전망되나 전쟁 복구 등 대외시장 안정화 시 환율 1,400원 초반대로 하락 안정화 예상
- (금리) 하향 방향성 불구 고물가, 고환율, 주가 상승세로 인상 압박 가중. 건설 경기 침체 등 인하여지 있으나 동일 수준 유지 전망되며 고물가 확대 시 연내 인상 가능성
- (수출) 반도체 수요 상당기간 유지될 것으로 보이며 유가 안정화 시 증가세 가속 전망
- (기업 및 소비자) 경제심리, 종전 영향 가시화로 낙관 판단 강화 예상

■ 수원시 경제 전망

- 반도체 수요에 따른 수출 증가, 금융시장 호재, 종전 등으로 회복세 보일 전망: 고물가·고환율, 금리인상 가능성, 청년실업, 주택 및 건설시장 부진은 하반기 과제
- (고용) 위축세 보이고 있으나 점진적 회복 전망. 청년층 고용 부진, 상용근로자 취업자 수 하락 지속 전망
- (물가) 중동전쟁 여파에 따른 유가 상승, 생산물가 상승 및 고환율, 확장재정 여파로 고물가 추세 당분간 지속 전망
- (주택 및 건설) 원자재가 상승, 공급 부족에 따른 아파트 가격 및 전세가 상승세 지속 전망. 대출·세제 규제 강화로 월세 전환 등 부동산 시장 구조 변화 확대 전망
- (수출) 트럼프 관세 영향에도 반도체 중심 상승세 보이고 있으며 오름세 지속 전망

정책제언

■ 하반기 고물가, 청년실업, 금리인상 가능성 등은 리스크 요인. 물가 대응, 고용시장 안정화, 건설분야 침체 개선 등 대응 필요

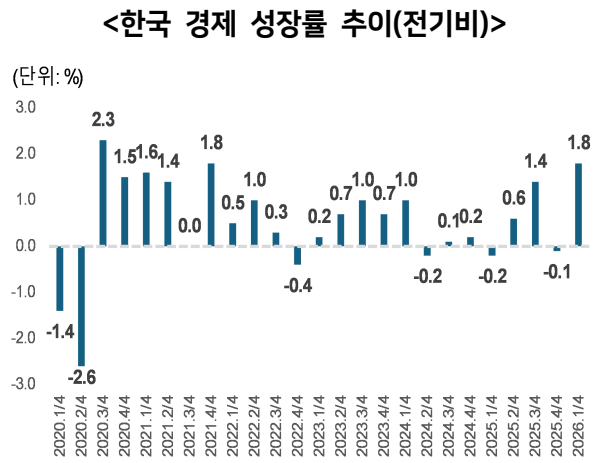
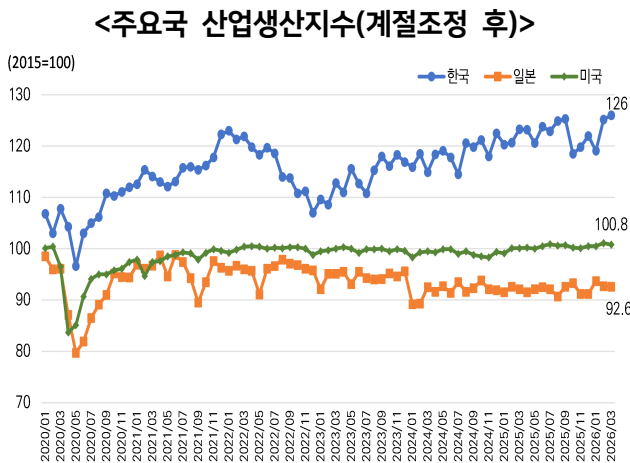
- 생활물가 모니터링을 통한 수급 대응, 취업자 수·생산 확대에 기여할 수 있는 공공투자·SOC 확대, 청년 경력 사다리 사업 확대, 지역화폐 발행 확대 등 추진

I. 국내외 경제 전망¹⁾

1. 종합

□ 중동전쟁, 확장재정, 관세 등에 따른 물가 상승, 이에 따른 금리인상 예상되나 반도체 부분 성장, 금융시장 호황으로 견조한 성장세 전망. 규제 강화로 건설시장 회복은 지연 예상

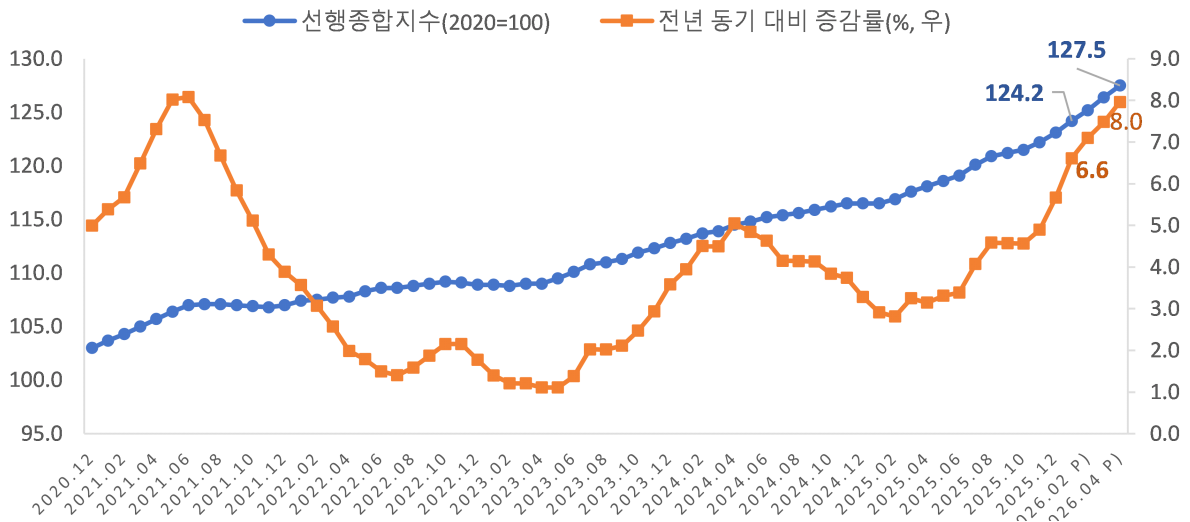
- 국내 산업생산은 등락세 보이며 기준선 100 이상의 낙관적 평가 유지. 2026년 3월 산업생산지수 126
- 2026년 1분기 한국 GDP 전기대비 1.8% 증가. 변동성 내 견조한 성장 전망



주1: (좌) 출처: 한국은행, 산업생산지수는 100 이상인 경우 낙관적, 이하의 경우 부정적 평가
 주2: (우) 출처: 한국은행, 2020년 연쇄가격기준 실질, 계절조정 이후

- 국내 선행종합지수, 중동전쟁 종식, 반도체분야 호황으로 상승세 지속 전망

<한국 선행종합지수 추이>



출처: 한국은행

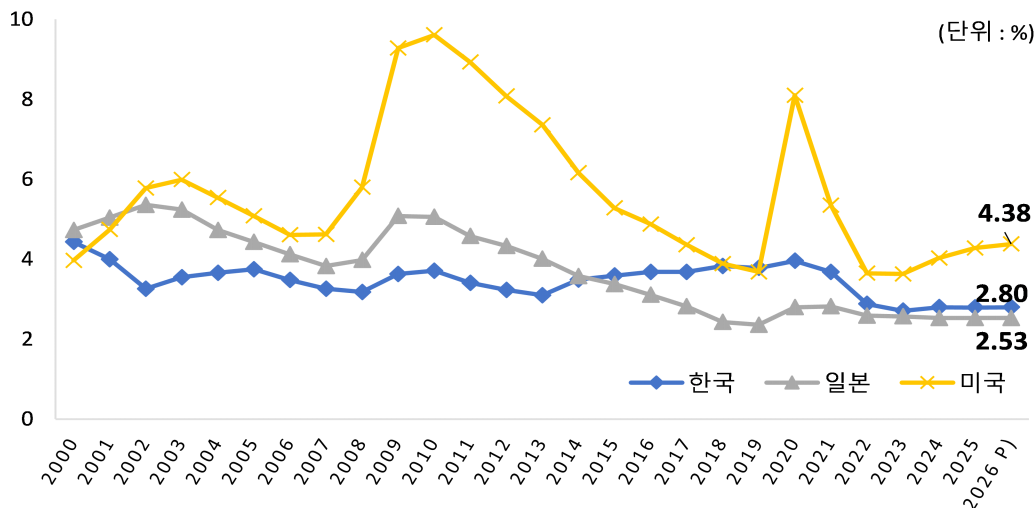
1) 모니터링을 위해 추출된 수원시 및 국내외 데이터는 2026.6월까지 공표된 데이터 기준

2. 고용

□ 고용시장은 고물가·고환율, 대내 안정조치 반영 시차 등으로 현 수준 유지 및 소폭 개선 전망

● 고물가·고환율 및 15%대 미국 관세 유지 등 대내외 환경 여파로 국내 및 주요국 실업률 소폭 하락 전망

<주요국 실업률 추이(계절조정 후)>



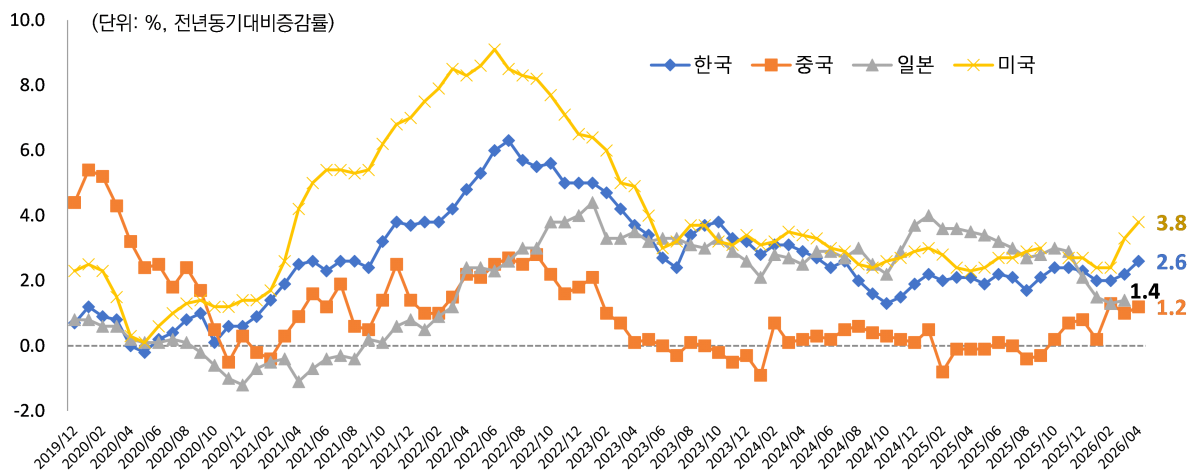
출처: 국가데이터처

3. 물가

□ 국내 및 글로벌 물가는 유가 상승, 고환율, 관세 상품가격 반영, 확장재정, 계절 요인 등으로 하반기에도 일정 기간 상승세 유지 전망

● 중동 전쟁에 따른 유가 상승 여파와 달러 당 1,500원대를 넘어선 고환율, 트럼프 관세부과의 상품가 반영, 전쟁 대응 정부 확대 재정, 장마철 농산물 가격 상승 등 복합적 요인으로 소폭의 상승세 지속 전망

<주요국 물가변동 추이>



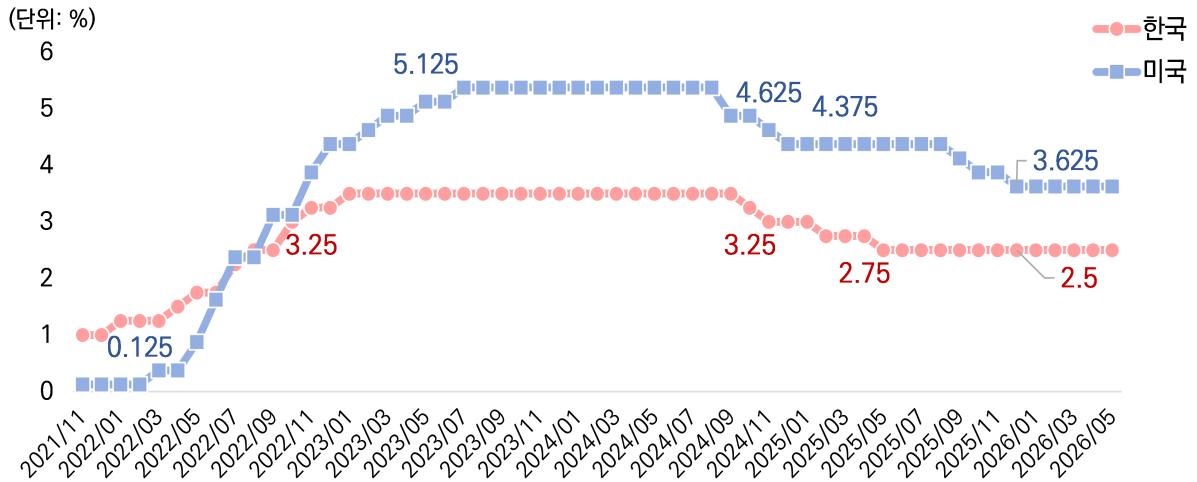
출처: 한국은행, 주요국 소비자물가지수

4. 금리 및 주가

□ 국내 금리는 하향 방향성 불구 고물가, 고환율, 주가 상승세로 인상 압박 가중. 건설 경기 침체 등 인하 여지 있으나 동일 수준 유지 전망되며 물가 상승세 확대시 연내 인상 가능성

● 고물가 상황 및 주가 상승세 지속 시 시중 유동성 회수를 위해 연내 1회 정도 금리 인상 가능성

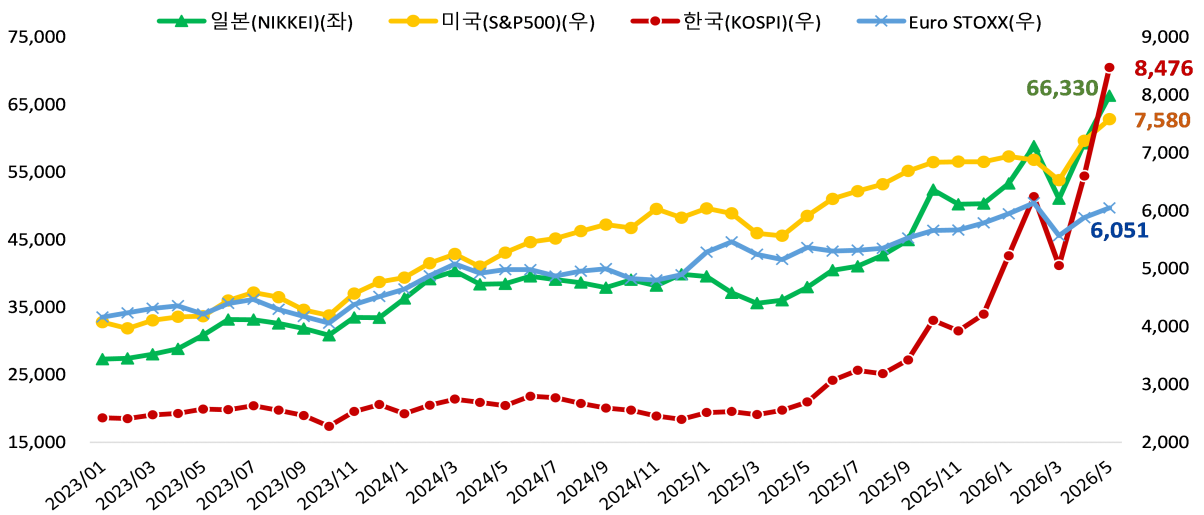
<한국 및 미국 기준금리 추이>



출처: 한국은행, 미국 기준금리는 평균금리

□ 주식시장은 중동 전쟁 이후 5000선 초반으로 하락하였으나 반도체 호황 중심으로 가파른 상승세. 전쟁 종식 등 대외시장 안정성 확보로 상승세 가속 전망

<주요국 주가지수 추이>



주: 한국(KOSPI) 1980.1.4.=100, 미국(S&P500) 1941.~1943.=10, Euro STOXX 1989.12.29.=1000, 일본(NIKKEI) 1949.5.16.=176.21 기준

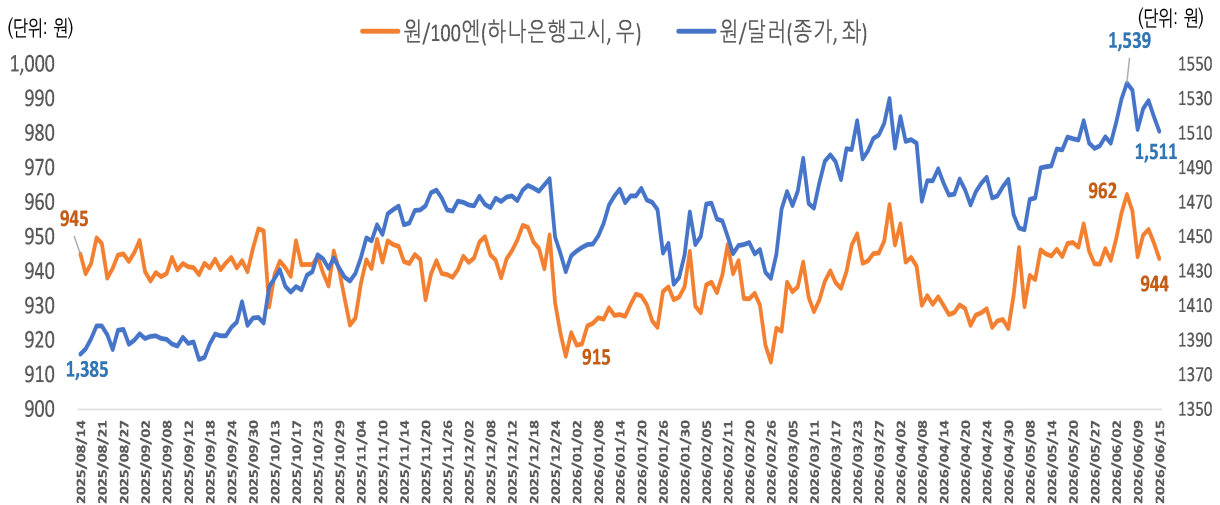
출처: 국제금융센터

5. 국제 환율 및 상품 가격

□ 중동전쟁 이후 유가상승 등으로 원화가치 대폭 하락. 3.13일 원달러 1500원선 붕괴 후 상회 지속 중이나 전후 복구, 대외시장 안정화 시 1,400원 초반대로 하락 예상

● 대외 불안요인 해소에 따른 안전자산 선호 약화, 반도체 수요 유지 등으로 전쟁이전 수준으로 하락 안정화 전망

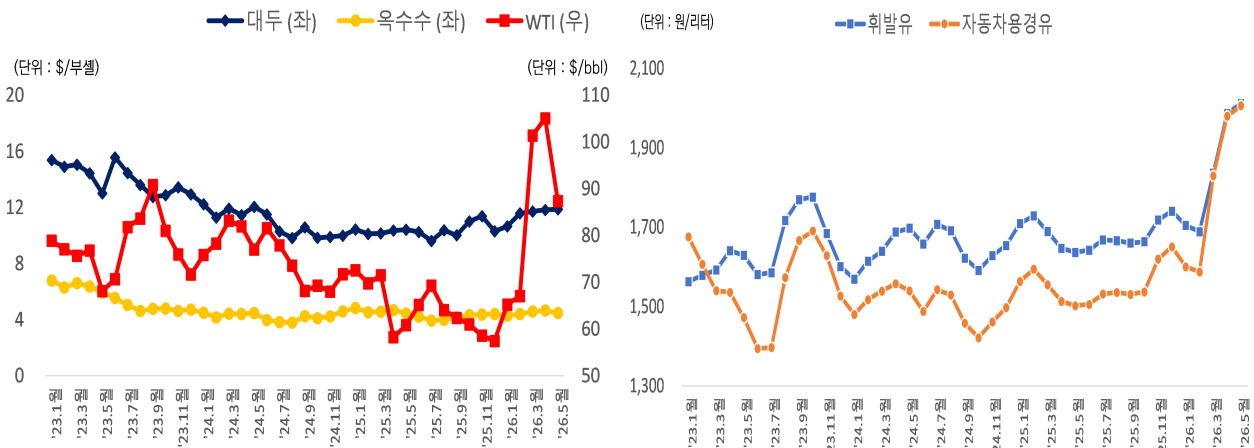
<주요 환율 추이>



출처: 한국은행

□ 국제유가는 중동전쟁에 따른 공급 불안으로 오름세 유지하며 변동성 확대 중이나 종전 가시화 이후 하향 안정화 전망. 상품가는 수급안정으로 현재수준 유지 전망

<상품가격 추이>



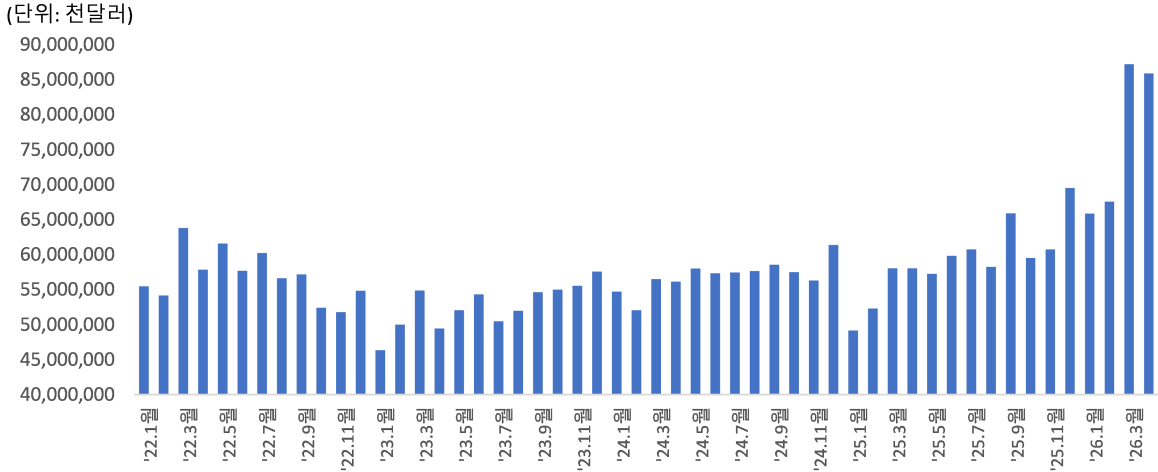
출처: investing.com(WTI 선물, 곡물가), opinet(유가)

6. 국제교역

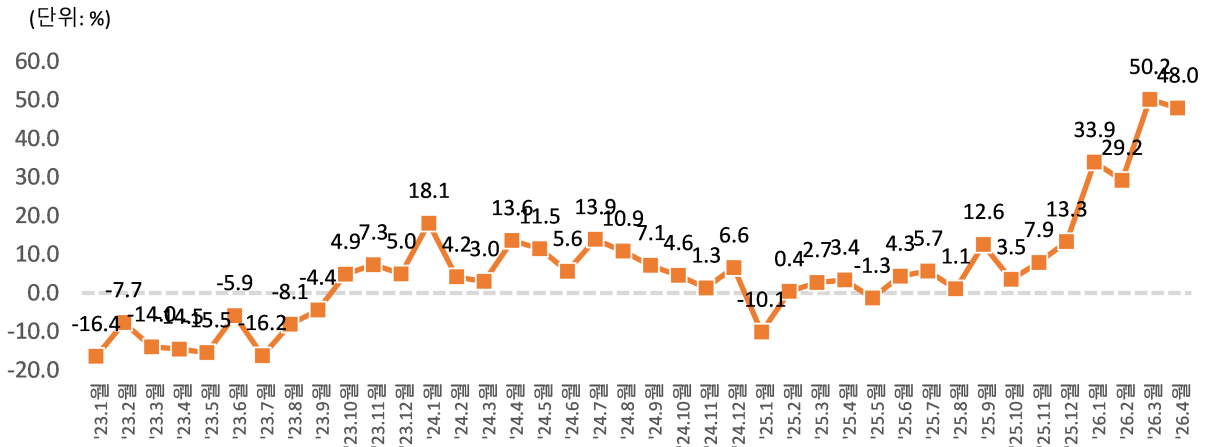
□ 국제 수출은 관세 부과에도 반도체 수요 확대에 강한 회복세 지속 전망

- 반도체 수요가 상당기간 유지될 것으로 보이며 유가 안정화시 수출 증가세 가속 전망

<한국 월별 수출액 추이>



<한국 월별 수출 증감률 추이>

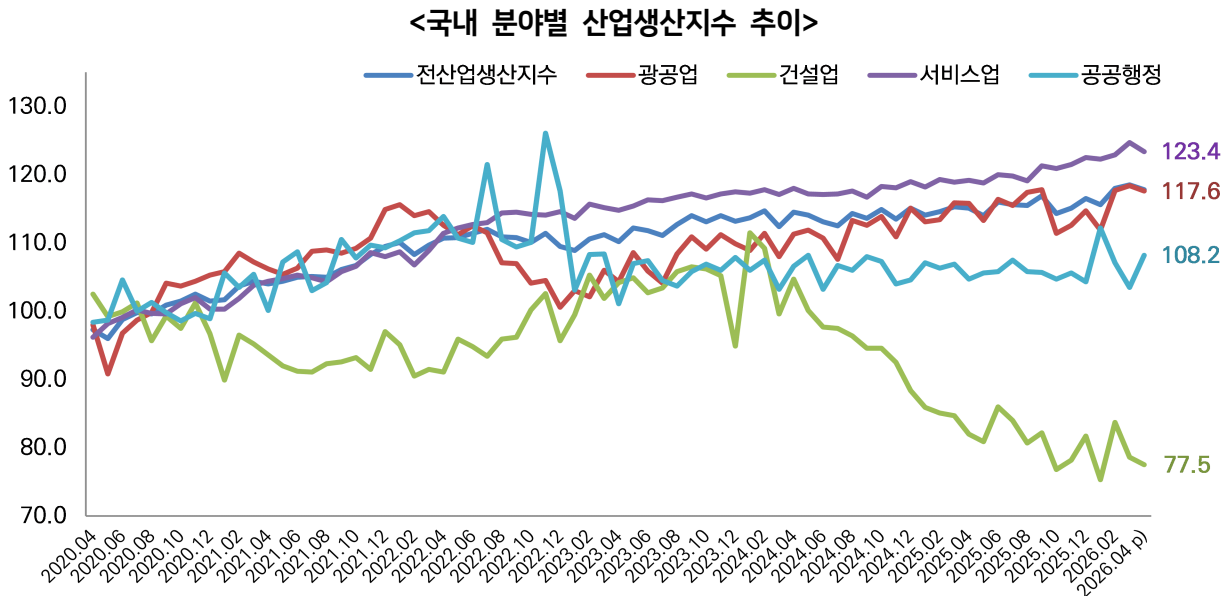


자료: 한국무역협회 무역통계 종합품목, 당월기준. 증감률은 전년동기 대비

7. 국내 산업생산 및 소매판매

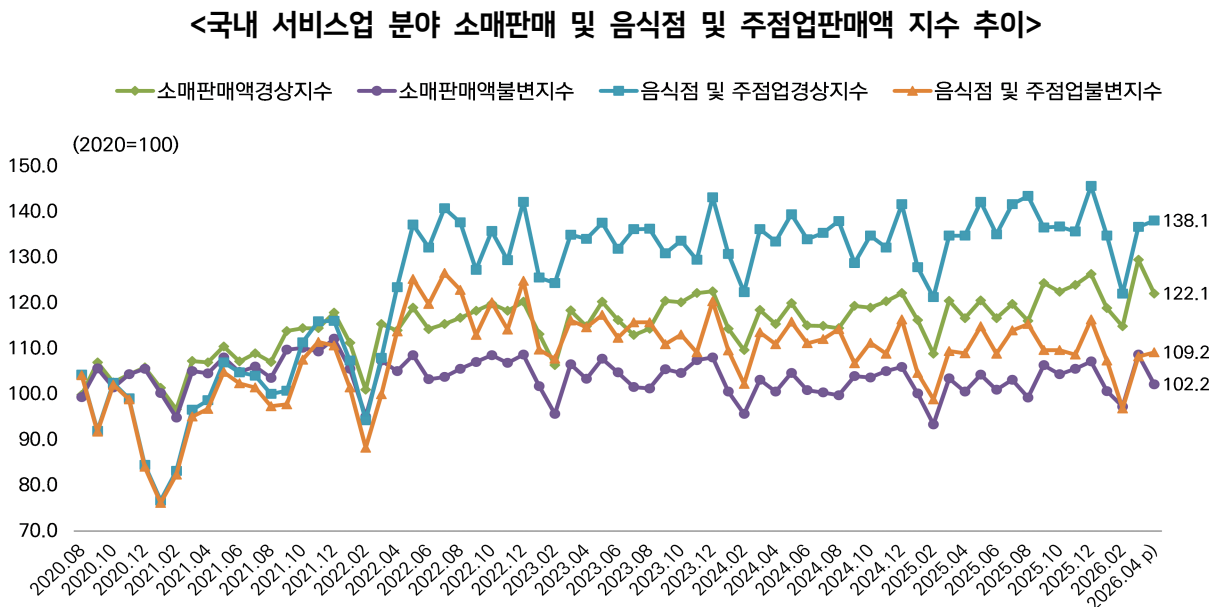
□ 산업생산은 등락세 있으나 건설업분야 외 전반적 개선세 유지 전망. 건설업 분야, 부동산 정책 강화, 원자재 및 인건비 상승으로 침체가 계속될 것으로 보이며 개선 방안 마련 필요

- 산업생산은 등락 보이며 기준선(2020=100) 상회 유지
- 취업자 수 증가, 산업생산에 기여도가 높은 건설업 개선을 통한 내수 경기 회복 방안 마련 시급(금리인하, 부동산 규제 완화 등)



출처: 국가데이터처, 계절조정 이후

□ 소매판매는 전반적 하락세 보이고 있으나 기준선 상회. 내수 회복에 따라 회복세 강화 예상



출처: 국가데이터처

8. 국내 기업경기 및 소비자 심리, 경제 심리

□ 기업심리, 반도체 중심 수출 회복, 금융시장 호황 등으로 전반적 회복 추이. 전쟁 종료 등 대외환경 안정화로 하반기 비제조업 포함 전산업 낙관적 평가로 전환될 전망

● 5월 제조업 기업심리지수(CBSI) 100.8로 낙관적 평가로 전환. 비제조업 97.5, 전산업 98.9

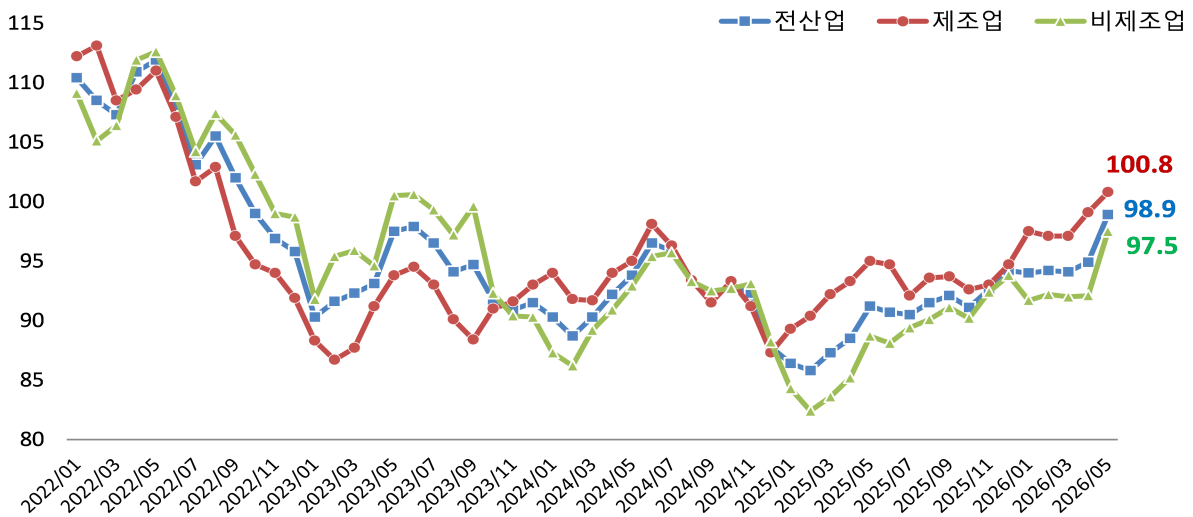
□ 소비자심리, 현재 경기판단 및 향후 경기전망 등에 대한 낙관적 판단. 중동전쟁, 고물가, 고환율 등이 미반영 된 결과로 향후 단기간 하락 후 재반등 전망

● 2월 소비자심리지수(CCSI) 112.1로 3개월 연속 상승하고 있으나 3월 지수 하락 예상

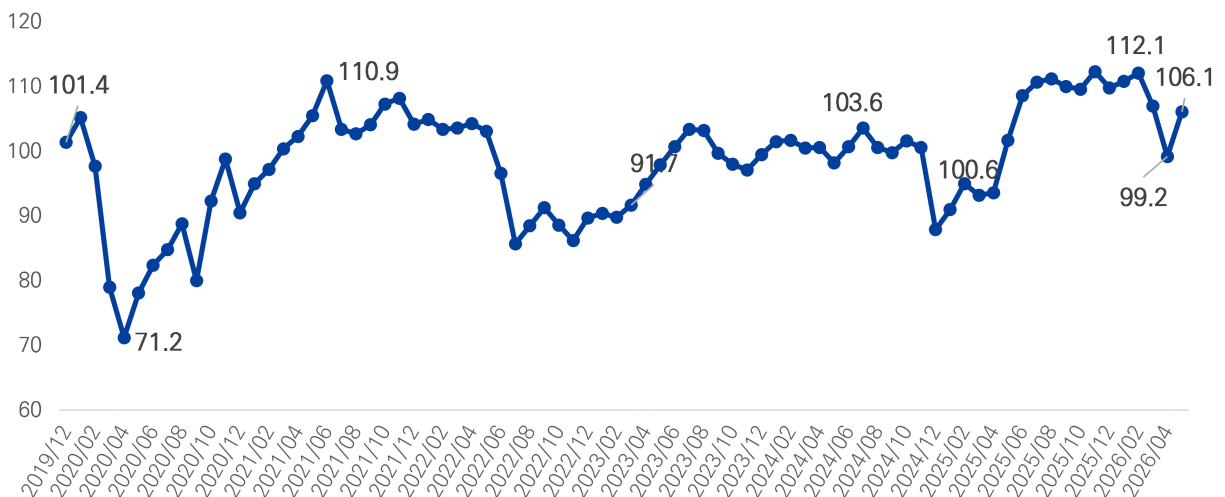
□ 경제심리, 낙관적 평가로 전환. 종전 영향 가시화시 낙관 판단 강화 예상

● 기업경기실사지수(BSI)와 소비자동향지수(CSI) 합성 5월 경제심리지수(ESI), 97.5로 전월대비 5.8p 상승. 종전 영향 가시화시 기준선 100 상회 전망

<기업심리지수(CBSI) 추이>



<소비자 심리지수(CCSI) 추이>



주: 기업 및 소비자 심리지수, 기준값 100 이상인 경우 낙관적, 이하의 경우 비관적 심리

출처: 한국은행

II. 수원시 경제 전망

I. 종합

□ 하반기 수원시 경제는 고물가, 고환율 등 하방압력에도 회복세 보일 전망. 고물가, 청년실업, 주택 및 건설시장 부진은 하반기 과제가 될 전망

- 종전이후 원유 공급 안정, 전쟁복구 수요, 반도체 수요 확대 등으로 회복세 지속 전망
- 유가회복 시차, 트럼프 관세 물가전이, 반도체 호황(수출, 주가), 장마철 계절요인 등 고물가 요인 지속 전망

□ 가계 소득 및 지출, 소비성향의 경우 전국 추이 반영 증가세 확대 전망

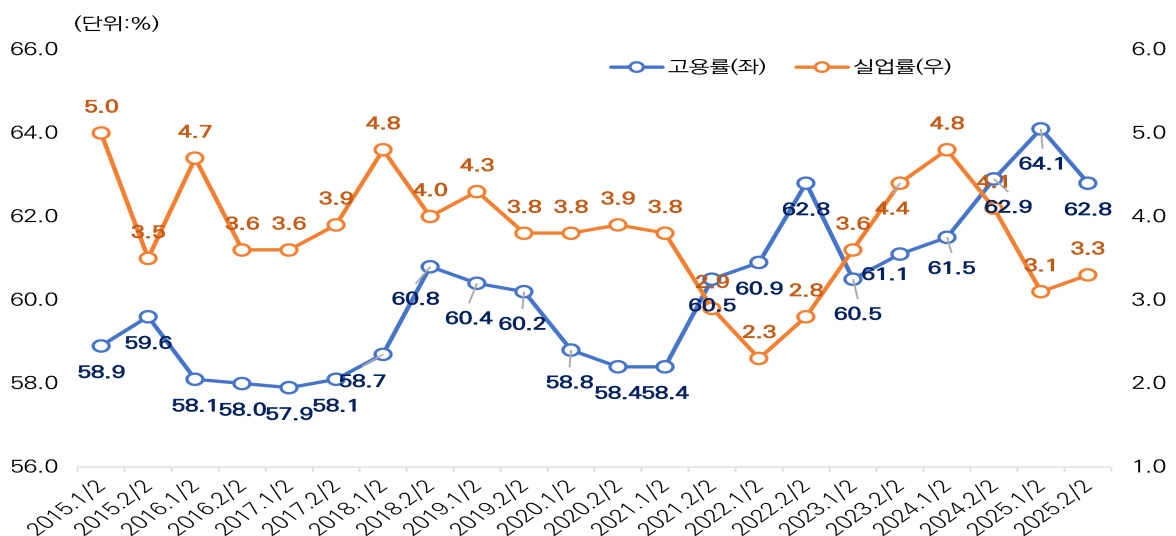
- 전국기준 2026년 1/4분기 가구당 월평균 소득, 전년동기 대비 2.4% 증가(실질 0.4% 증가). 소비성향 증가
 - 가구당 월평균 소득 548.1만원. 이전소득(96.4만원, 9.7%) 가장 크게 증가, 근로소득(342.2만원, 0.3%), 사업소득(92.5만원, 2.6%) 모두 증가
 - 같은 기간 세금을 제외한 가처분소득 434.9만원으로 전년동기 대비 3.4% 증가
- 가계지출은 같은 기간 434.4만원으로 전년동기 대비 2.7% 증가

I. 고용

□ (전반) 고용시장 위축세 보이고 있으나 점진적 회복 전망. 청년층 고용 부진, 상용근로자 취업자 수 하락은 당분간 지속될 전망

- 고용률: 2023년 상반기 이후 상승세 유지하다 2025년 하반기 하락세로 전환(62.8%)
- 실업률: 2024년 하반기부터 하락 추세 보이다 2025년 하반기 증가(3.3%)

<수원시 고용률 및 실업률 추이>



출처: 국가데이터처, 지역별고용조사

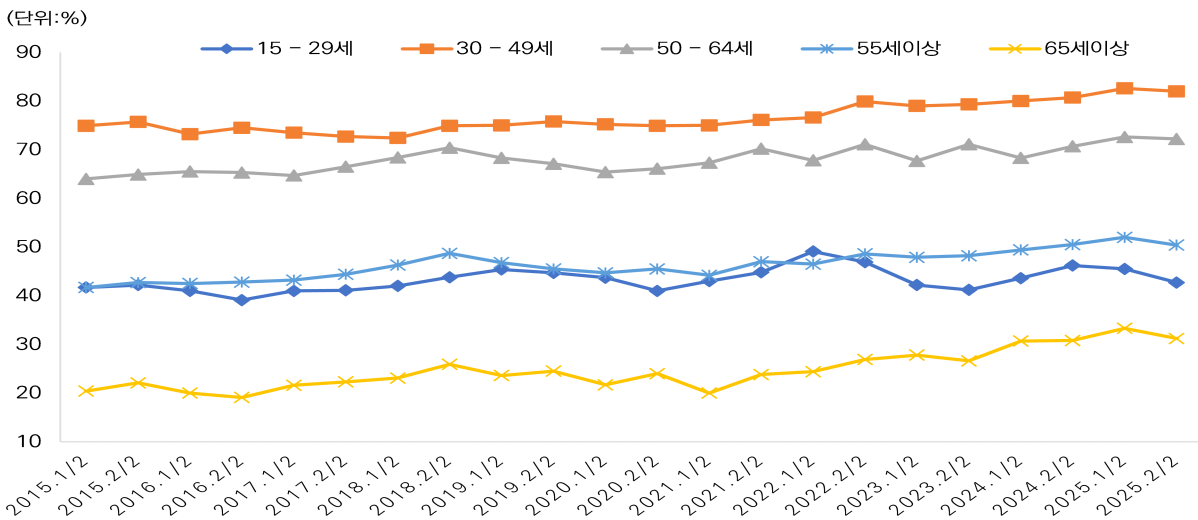
□ (연령대별) 전 연령대에서 고용률 하락 추이 보이고 있으며 청년층 고용 악화 지속

● 15-29세 청년층의 경우 1년 연속 하락

- 청년층 고용은 2025년 상반기 기준 모두 전기 대비 감소, 65세 이상 연령대 외 최저 수준

● 2025년 하반기 기준 가장 높은 고용률을 차지하고 있는 연령대는 30-49세(82.0%)로 50-64세(72.2%), 55세 이상(50.4%), 15-29세(42.7%), 65세 이상(31.2%) 순

<수원시 연령대별 고용률 추이>

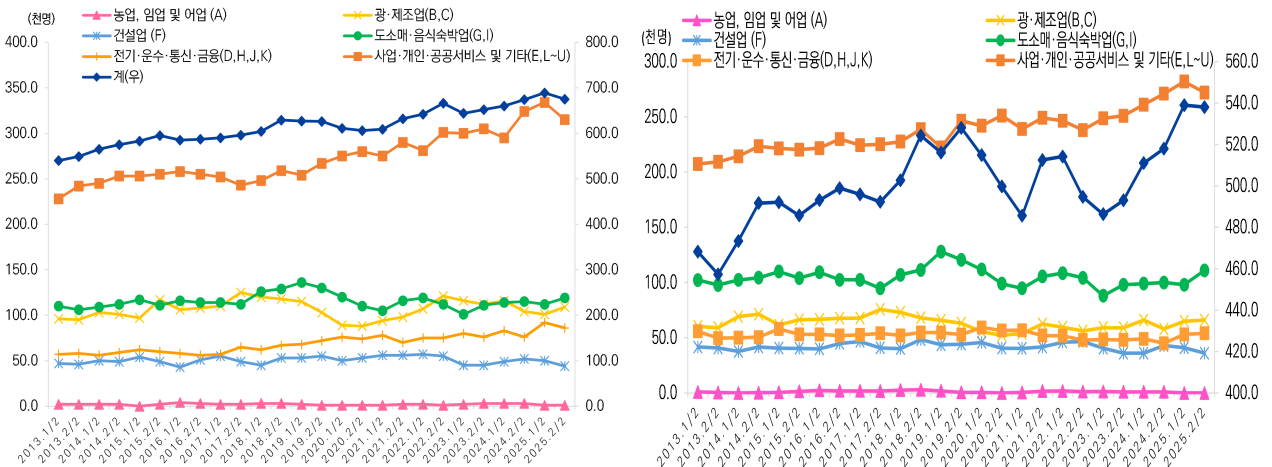


출처: 국가데이터처, 지역별고용조사, 반기 기준

□ (산업별) 전반적 하락 속 거주지, 근무지 기준 모두 사업·개인·공공서비스 및 기타분야 취업자 수 최대. 도소매·음식·숙박업, 광·제조업에서 취업자 수 증가

● 산업별 근무지 기준 전기·운수·통신·금융 분야에서도 취업자 수 증가, 나머지 분야 모두 감소세로 전환

<산업별 거주지(좌) 및 근무지(우) 기준 취업자 수 추이>

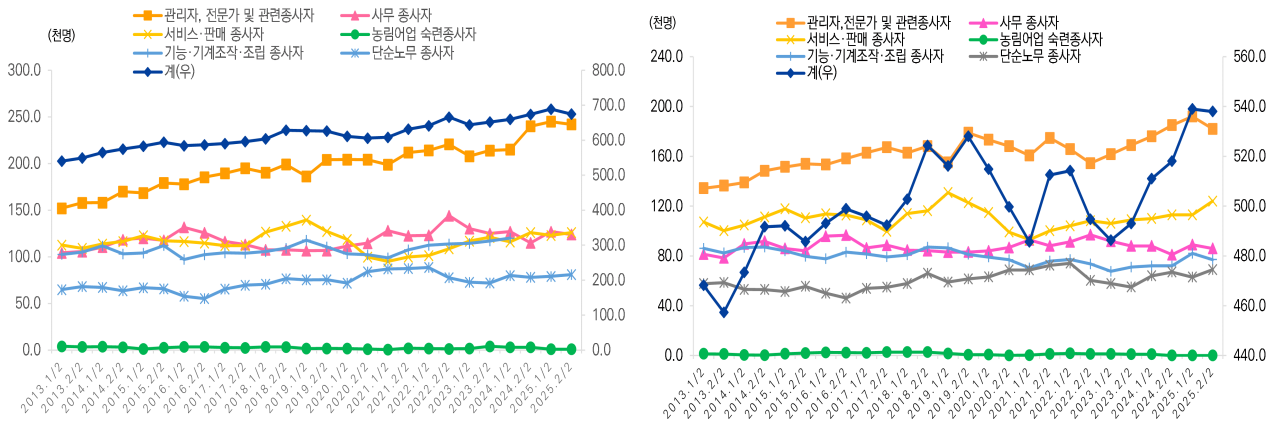


출처: 국가데이터처, 지역별고용조사

□ (직업별) 수원시 근무지 기준 서비스·판매종사자 증가세 확연, 거주지·근무지 기준 서비스·판매종사자 및 단순노무종사자 분야 증가, 나머지 분야 감소

- 수원시 거주지·근무지 기준 모두 관리자, 전문가 및 관련 종사자 수 최대, 다음으로 근무지 기준 서비스·판매종사자, 사무종사자 순. 거주지기준의 경우 서비스·판매종사자와 사무종사자 수 유사

<직업별 거주지(좌) 및 근무지(우) 기준 취업자 수 추이>

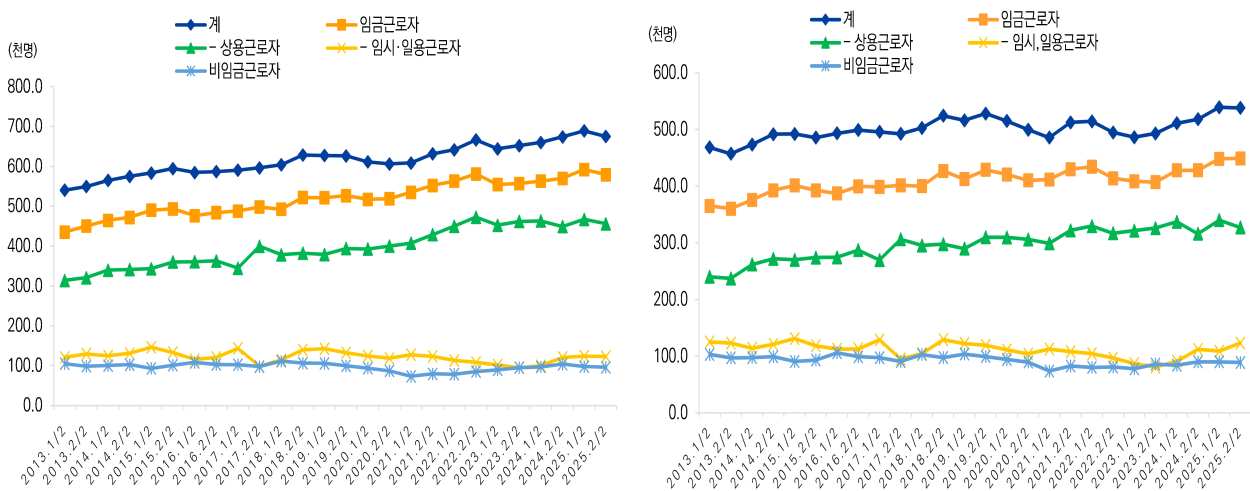


출처: 국가데이터처, 지역별고용조사

□ (종사상 지위별) 수원시 거주지·근무지 기준 모두 임시·일용근무자 형태만 증가. 고용의 질적 제고 필요

- 수원시 근무지 기준의 경우 전체 감소세 대비 임시·일용근무자 증가세 확연

<종사상 지위별 거주지(좌) 및 근무지(우) 기준 취업자 수 추이>



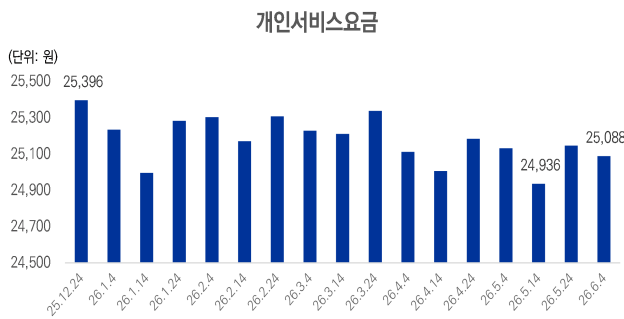
출처: 국가데이터처, 지역별고용조사

3. 물가

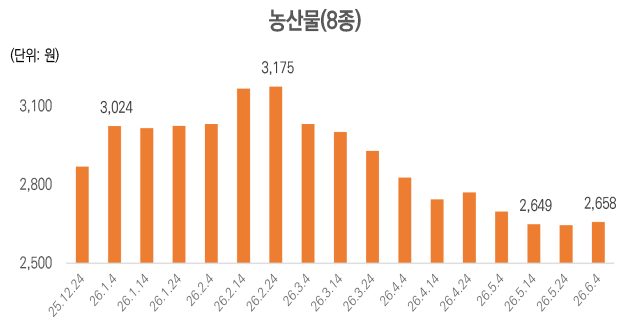
□ 중동전쟁 여파에 따른 유가 상승, 생산물가 상승 및 고환율, 확장재정의 여파로 당분간 고물가 지속 전망

- 중동전쟁의 직접적 영향으로 휘발유, 경유 가격 급등, 6.4일 기준 각각 유가상한선인 리터 당 2,000원 선 육박
- 농축산물요금에는 아직 가격 반영이 확인되지 않으나 고유가, 고환율, 확장재정과 더불어 장마철 계절요인이 겹치며 상승세로 선회 전망

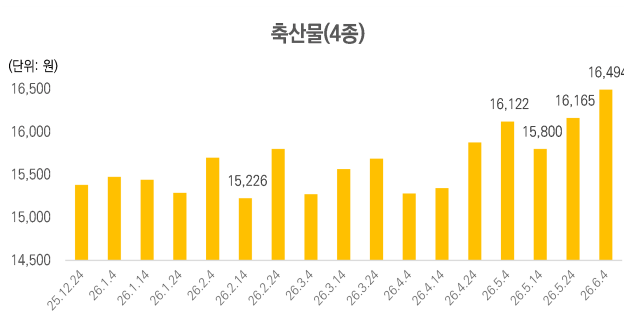
<개인서비스 요금 추이>



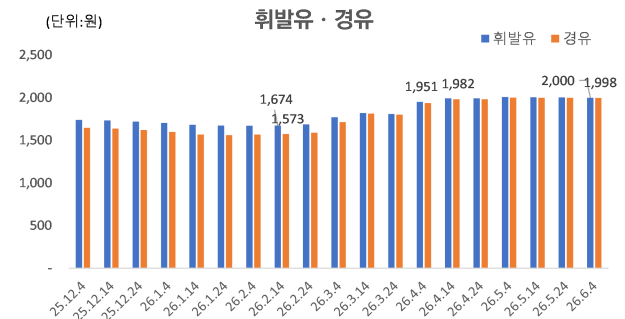
<농산물(8종) 요금 추이>



<축산물(4종) 요금 추이>



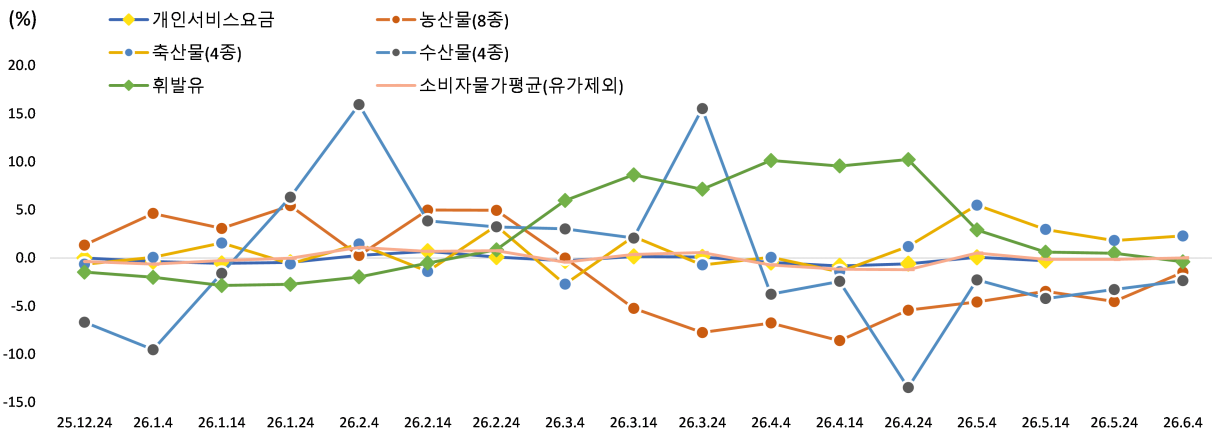
<휘발유·경유 요금 추이>



출처: 수원시청 홈페이지

주: 농산물 8종(사과, 배, 배추, 무, 양파, 상추, 오이, 호박), 축산물 4종(소고기, 돼지고기, 닭고기, 달걀), 수산물 4종(갈치, 동태, 오징어, 고등어)

<수원시 소비자물가 전월비 증가율>



출처: 수원시 홈페이지

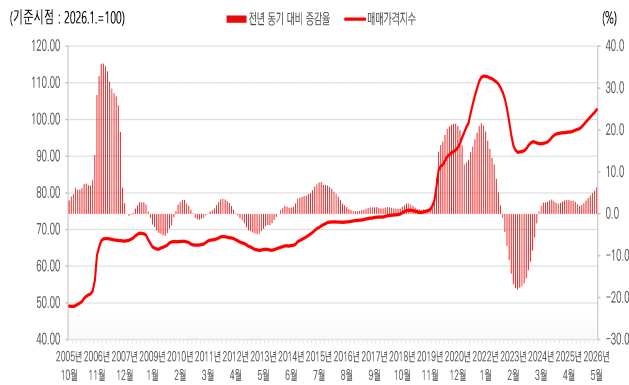
주: 농산물 8종(사과, 배, 배추, 무, 양파, 상추, 오이, 호박), 축산물 4종(소고기, 돼지고기, 닭고기, 달걀), 수산물 4종(갈치, 동태, 오징어, 고등어)

4. 부동산 시장

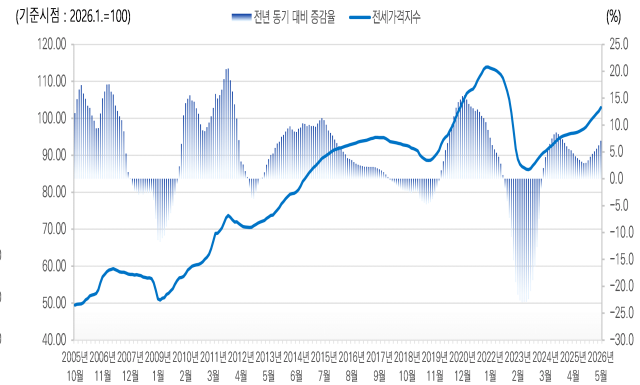
□ 원자재가 상승, 공급 부족에 따른 아파트 가격 및 전세가 상승세 지속 전망. 대출·세제 규제 강화로 월세 전환 등 부동산 시장 구조 변화 확대 전망

- 수원시 주택거래 2026년 이후 증가세로 전환. 매매가격은 2023년 4월 이후 오름세
- 전세가격 2024년 2월 오름세로 전환 이후 증가세 지속. 2026.5월 전년동기대비 7.1% 상승, 수원시 전월세 전환율 전년도 1월 4.9%(2025.01) 대비 2026년 4월 5.1%로 0.2%p 증가
- 원자재가 상승, 공급 부족 등 아파트 가격 상승 확대 전망

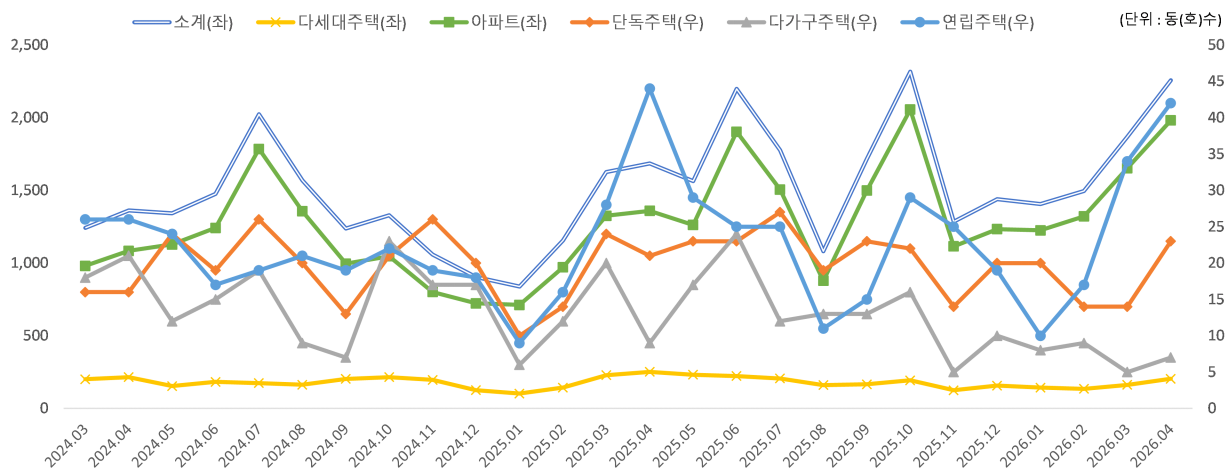
<수원시 아파트 매매가격 추이>



<수원시 아파트 전세가격 추이>



<수원시 주택 유형별 매매거래 현황>



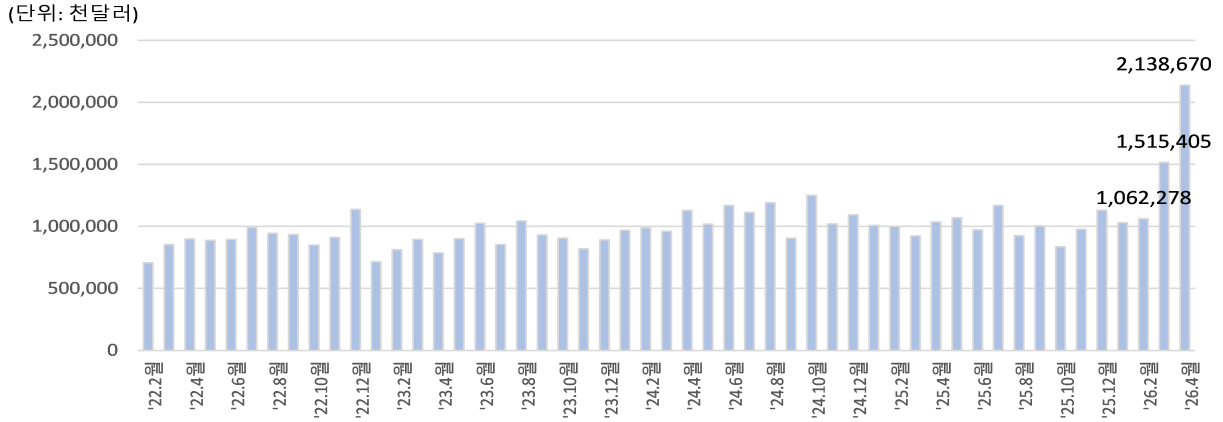
출처: 한국부동산원

5. 수출

□ 트럼프 관세 영향에도 반도체 수요 중심 강한 상승세 보이고 있으며 당분간 오름세 지속 전망

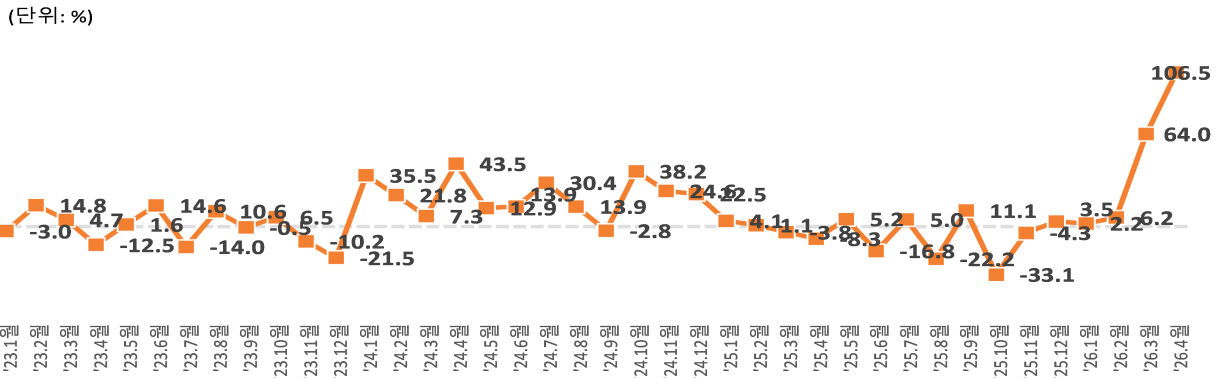
- 관세유예 품목인 반도체 수요가 AI 수요에 맞물려 수출 증가를 견인. 그 외 디스플레이, IT 중심 통신 및 컴퓨터 분야 등이 주요 수출 품목으로 확대

<수원시 월별 수출액 추이>



출처: 한국무역협회 무역통계, HSK 품목 당월기준

<수원시 월별 수출액 증감 추이>



출처: 한국무역협회 무역통계, HSK 품목 당월기준, 전년동기대비

< 수원시 수출 규모별 상위 20개 주요 품목 >

(단위: 천불)

순위	품목명	수출금액	순위	품목명	수출금액
	총계				8,562,266
1	반도체	5,692,889	11	산업용 전기기기	82,317
2	평판디스플레이 및 센서	491,684	12	플라스틱 제품	69,418
3	수동부품	351,476	13	기타기계류	63,576
4	무선통신기기	243,439	14	전자응용기기	52,529
5	기구부품	227,318	15	문구 및 완구	51,149
6	염료및안료	180,629	16	정밀화학원료	42,201
7	컴퓨터	140,376	17	기타화학공업제품	41,511
8	계측제어분석기	124,857	18	금형	25,461
9	의료기기	120,476	19	기타산업기계	25,089
10	반도체제조용장비	94,491	20	철강판	24,891

자료: 한국무역협회 K-stat 무역통계, MTI 3단위 기준
 주 : 2026년도 수원시 품목별 수출현황 (전 국가 대상, 2026년 5월 기준 당월 누계)

SRI Brief | 발간목록

호수	집필자	제목	발간일자
제119호	변미리, 박민진 등	(도시정책지표연구) 수원시민의 웰빙과 공동체 역량	2026.01.06.
제120호	민보경, 박민진	(도시정책지표연구) 인구가동을 통해 본 수원의 인구 특성	2026.01.15.
제121호	박민진, 박영미 등	수원 3대 가을 축제 외국인 참여 특성과 시사점	2026.01.20.
제122호	박민진 등	(도시정책지표연구) 수원과 서울의 도시정책지표 비교와 함의	2026.01.27.
제123호	양은순, 박민진 등	쑤저우에서 시작된 도시혁신: 장신성(章新勝) 리더십과 중-싱 협력의 확산	2026.02.03.
제124호	박민진, 장정식	수원 3대 가을 축제 온라인 반응 및 글로벌 홍보 전략 제안	2026.02.10.
제125호	박민진, 박영미 등	SRI 시민패널 기반 축제 참여행태 분석	2026.02.19.
제126호	박민진, 박영미 등	수원시민의 생활체감과 2026년 경기 전망	2026.02.24.
제127호	정재진	수원 중고차 산업 효과 분석과 특화 발전 방안	2026.03.03.
제128호	박민진, 박영미 등	행복 수준에 따른 수원시 청소년의 삶의 격차	2026.03.10.
제129호	김도훈, 이지원 등	다목적 모빌리티를 통한 '수원형 N분 도시' 실현 전략	2026.04.14.
제130호	박민진, 박영미 등	수원 X세대 심층분석	2026.04.21.
제131호	박민진, 채우리 등	수원시 1인가구의 현주소 : 다인가구와 다르고, 세대마다 또 다르다	2026.05.04.
제132호	최도인, 박민진 등	로컬이 글로벌이 되는 방정식:K-컬처 시대 수원 3대 가을 축제의 세계화 전략	2026.05.12.
제133호	김유빈, 최석환 등	글로벌 반도체 산업 동향과 수원형 중립형 R&D허브 구축 방향	2026.05.19.
제134호	정다래	마곡 R&D클러스터의 선도기업 유치 전략과 수원시 적용 방향	2026.05.26.
제135호	박민진, 박영미	두 개의 봉우리, 두 개의 과제: 수원시 인구 구조로 본 일자리 정책 고도화 방향	2026.06.09.
제136호	김진언	수원시민의 부동산 정책 평가와 가격 전망	2026.06.16.
제137호	강은하, 오미현 등	폭염 대응의 전환점: "재난 관리"에서 "열 회복력 도시"로	2026.06.23.



SRI 수원시정연구원
SOCIETY OF RESPONSIBLE INVESTMENT

Brief

※ 본 간행물은 집필자의 개인이견으로 수원시정연구원의 공식적인 견해와 다를 수 있습니다.

발행처 수원시정연구원 | 발행인 김성진 | 편집위원장 정재진 | 편집위원 강은하 김도훈 유현희 최석환 한연주