

## 서수원 역사·문화자산 탐방로 조성 계획

### 연구 기초

- 2022년 12월 국립농업박물관 개관과 2028년 GTX-C노선의 개통으로 수원역 유동인구의 서측 유입이 예상
  - 서수원의 종전부지에 밀집해 있는 역사·문화자산을 활용하여 지역활성화 유도(보행중심, 탐방로)
  - 수원역은 수원의 관문이자 대규모(젊은)인구 유동지역 → 수원역 동측 매산로, 로데오거리로 이동 집중
- 서수원 공간 환경과 지역자산의 활용
  - 수원역 : 1905년 경부선 개통과 더불어 영업개시. 서측환승센터 주변으로 대형 쇼핑몰과 전시관 등이 조성되어 문화와 여가생활이 가능하며 젊은 세대를 겨냥한 복합문화공간 필요
  - 서호 : 축만제는 정조 23년(1799년)에 조성된 관개저수지(후일 '서호(수원화성 서쪽의 호수)'로 개명)이며 근대 농업발상지로 스토리텔링 개발이 필요
    - ※ (1906년) 권업모범장 → (1929년) 농사시험장 → (1962년) 농촌진흥청
  - 구농대 : 1906년 농상공학교에서 농과를 독립시켜 이듬해 수원에 설립되었으며 농업교육 중심지로의 정체성 부각
    - ※ (1918년) 농림전문학교 → (1922년) 수원 고등농림학교 → (1944년) 수원농림전문학교
- 「수원역, 서호, 구농대」에 있는 역사문화자산을 영역으로 설정하고, 영역간 탐방로를 개발하여 연결

### 정책 방안

- 탐방로 개발 : 탐방로는 3개의 영역을 보행로로 연결하여 구간마다 특색에 맞는 거점공간 조성
  - R1 수원역 ↔ 서호 : 휴게쉼터, 전망대
  - R2 서호 ↔ 구농대 : 서호천변(산책길)
  - R3 구농대 ↔ 수원역 : 수변공원, 쌈지공원, 복합문화공간
- 단계별 추진 : 기존 인프라가 구축된 곳을 대상으로 우선추진 영역을 설정하여 탐방로 세부계획 수립



# I 수원 동·서간 불균형

## - 문화유산과 관광의 접점으로 해결 -

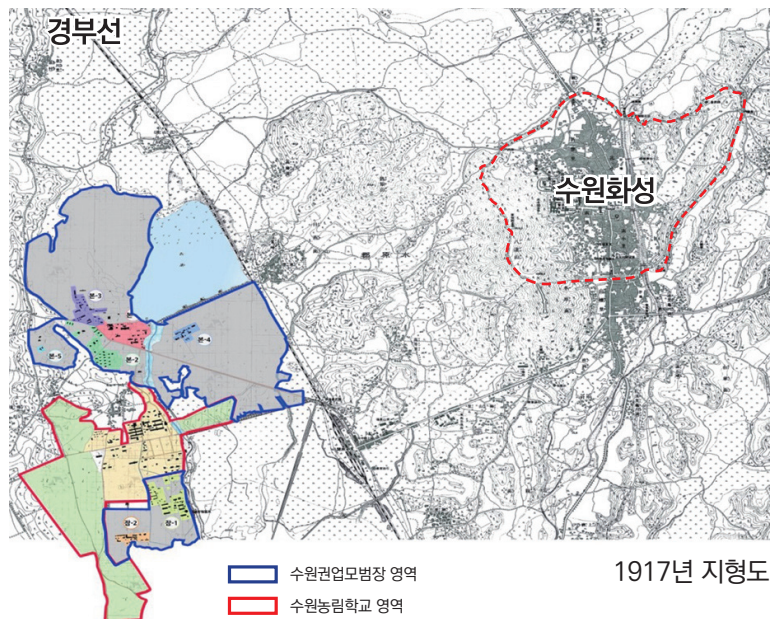
- 경부철도를 중심으로 동·서간 지역불균형 존재. 서측은 수원 군공항이 위치하고 있어 소음피해와 도시개발이 제한됨. 이로 인해 동측으로 도시가 팽창되어 현재 포화상태
- 서수원은 최근까지 농업관련 연구와 교육의 공공기관이 접하고 있어서 근·현대 농업문화가 깊이 배어 있는 곳이기도 함
- 공공기관 이전으로 서수원의 종전부지는 전면철거에 의한 재개발 방식 지양 및, 과거 농업관련 역사와 흔적, 지역색을 살려 농업 문화와 어우러지는 역사문화도시로 조성
- 본 연구는 서수원에 남아 있는 농업관련 문화유산을 발굴 정리하여 국립농업박물관의 개관과 더불어 이곳을 찾는 이용객들에게 역사·문화자산의 볼거리를 제공하는데 그치지 않고, 과거를 통해 현재를 이해하고 미래를 재조명하고자 함



# II 일제강점기, 수원의 공간구조

## 1 이원화된 도시 공간구조

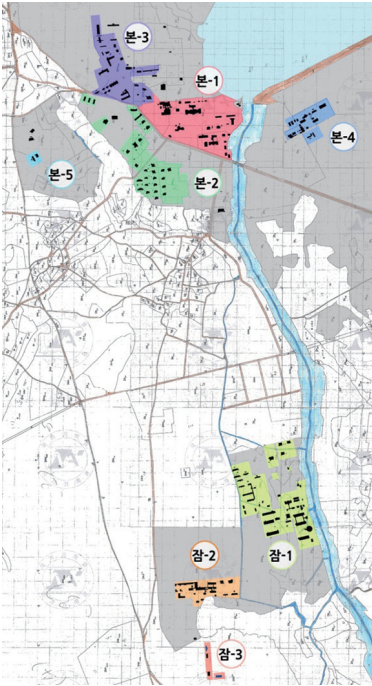
- 수원은 정조시기 수원화성이라는 신도시를 조성할 당시 이원화하여 계획. 경부선을 중심으로 동쪽이 화성의 성곽을 쌓고 마을을 형성하는 생활터전이라면 서쪽은 도시를 경영하기 위한 농업 생산공간으로 계획
- 일제강점기 경부선을 중심으로 서측은 농업관계시설인 축만제와 그 아래로 권업 모범장과 수원농림학교를 입지시켜 근대 농업의 기틀을 마련. 1917년 지형도에 권업모범장 영역(파란색)과 수원농림 학교 영역(빨간색)을 표기



1917년 지형도

## 2 권업모범장의 공간구성

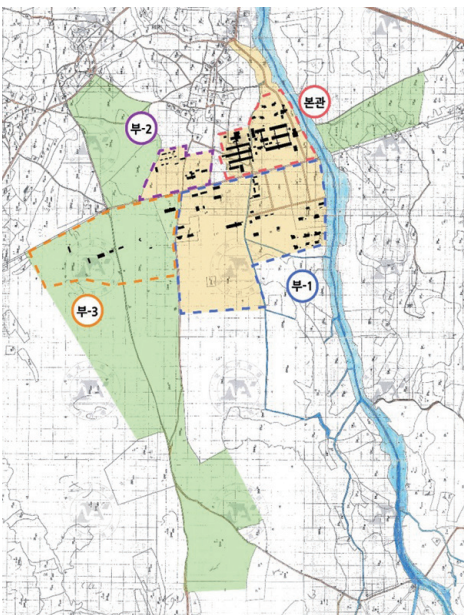
- 권업모범장은 본관영역과 잠업영역으로 구성됨. 두 지역은 멀리 떨어져 있는데 1920년까지 권업모범장 관할이었던 수원농림학교가 위치하여 본래 농업·잠업 관련 사업을 위한 연속적인 영역
- 본관영역은 사무구역, 관사구역, 축사구역, 농업 관련 업무를 보는 농업구역, 과수원구역으로 구분
- 잠업영역은 원잠종제조서(1913년경) → 잠업시험소(1917년) → 농사시험장 잠사부(1929년)를 거쳐 지속적으로 잠업과 관련한 사업을 시행. 원장종 남쪽으로 여자 잠업강습소가 운영되어 여성들을 대상으로 잠업 장려



권업모범장의 영역구분

구분	기능	주요 건물
[본-1]	본장 사무 등	본관, 제2부사무소 농작물저장실, 저장고, 작업실, 조면공장, 분절실, 초자실, 온실, 창고 등
[본-2]	직원 등의 거처	판임관사, 주임관사, 2호건갑호숙사, 합숙사, 견습생기숙사 등
[본-3]	가축 사육 등	우사, 계사, 양사, 돈사, 육추사, 사료조리소 등
[본-4]	농사관련 업무 등	청사, 水田현업사무소, 퇴비사, 농구사, 조수숙사 등
[본-5]	과수원 업무 등	과수원현업사무소, 조수숙사, 과실저장고 등
[잠-1]	잠업 관련 업무 등	청사, 잠실, 검사실, 살용건건실, 저장실, 잠종저장고, 판임관사, 주임관사, 직원관사, 기숙사 등
[잠-2]	여성 대상 잠업교육 등	교사, 기숙사, 관사, 숙사, 식당·취사장, 잠실, 농구사, 물치 등
[잠-3]	미상	2호수납사, 숙사, 조사실·수납조제실

## 3 수원농림학교 공간구성



- 수원농림학교는 기능적으로 본관영역과 교사 외의 부속시설로 작업 실습하는 영역으로 구성. 두 영역은 도로를 사이에 두고 남북으로 구분. 현재 건물 위치는 일제강점기에 조성된 모습이 그대로 남아 있음

수원농림학교의 영역구분

구분	기능	주요 건물
[본관]	학업 및 생활 등	본관, 제1교사, 제2교사, 도서관, 화학실험실, 동식물실험실, 동력실 및 목공실습실, 기숙사, 식당, 취사장, 창고, 무기고, 무도장, 수납사, 차고, 판임관사, 교우회관 등
[부-1]	실습 및 작업 등	돈사, 장제실습실, 부장, 계사, 동력작업실 및 수납고, 작업실, 양잠실, 비료사, 농구사, 현업사무소, 임업구 및 실습실, 빙고, 임산제조실, 수사, 관사, 제오호관사, 주임관사, 판임관사 등
[부-2]	농업교원양성소	본관, 작업실, 조수숙사, 기숙사, 주임관사 등
[부-3]	과수원 및 목장 등	축산제조실 등

# III 탐방로 계획

## 1 계획개념

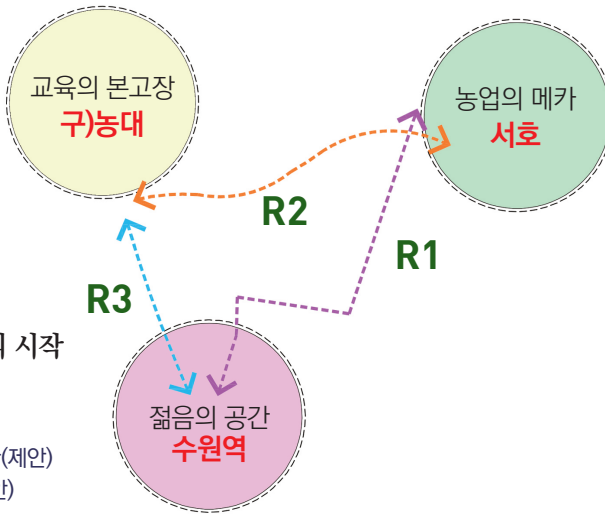
- 수원역은 '근대교통의 시작'으로, 현재는 AK플라자와 롯데백화점 등 대형 상업시설이 있고 경기남부권 대학을 통학하는 젊은이들이 밀집해 있는 곳으로 젊은 층을 타겟으로 계획
- 서호는 축만제라는 농업관개시설이 있었기에 1906년 권업모범장이 조성되면서 근대농업의 발상지이자 '농업의 메카'로 자리매김
- 구농대는 1906년 우리나라 최초 농업교육기관으로 '교육의 본고장' 이라는 컨셉으로 계획

### 농업교육의 중심지

- 경기상상캠퍼스
- 서울대수목원
- 유스호스텔
- 서운야학
- 국립식량과학원
- 탐동시민농장
- 푸른지대
- 구양카라학원

### 근대교통의 시작

- 수원역
- 메세
- 복합문화공간(제안)
- 쌈지공원(제안)



### 근대농업의 발상지

- 우장춘 박사 묘
- 여기산 선사유적지
- 국립농업박물관
- 축만제(서호)
- 구농진청본관
- 더함파크
- 구농작물실습실
- 표석(권업모범장, 축만제)
- 항미정

## 2 탐방로 구상

### ① 수원역 → 서호 (R1) (1,842M 30분 소요)

- 수원역
- 수원메세
- 서부자동차매매
- 수인로변 오솔길 등(제안)

### 서호영역 탐방

- IA코스 3,146m 52분
- IB코스 3,543 59분

### ② 서호 → 구농대 (R2) (569M 9분 소요)

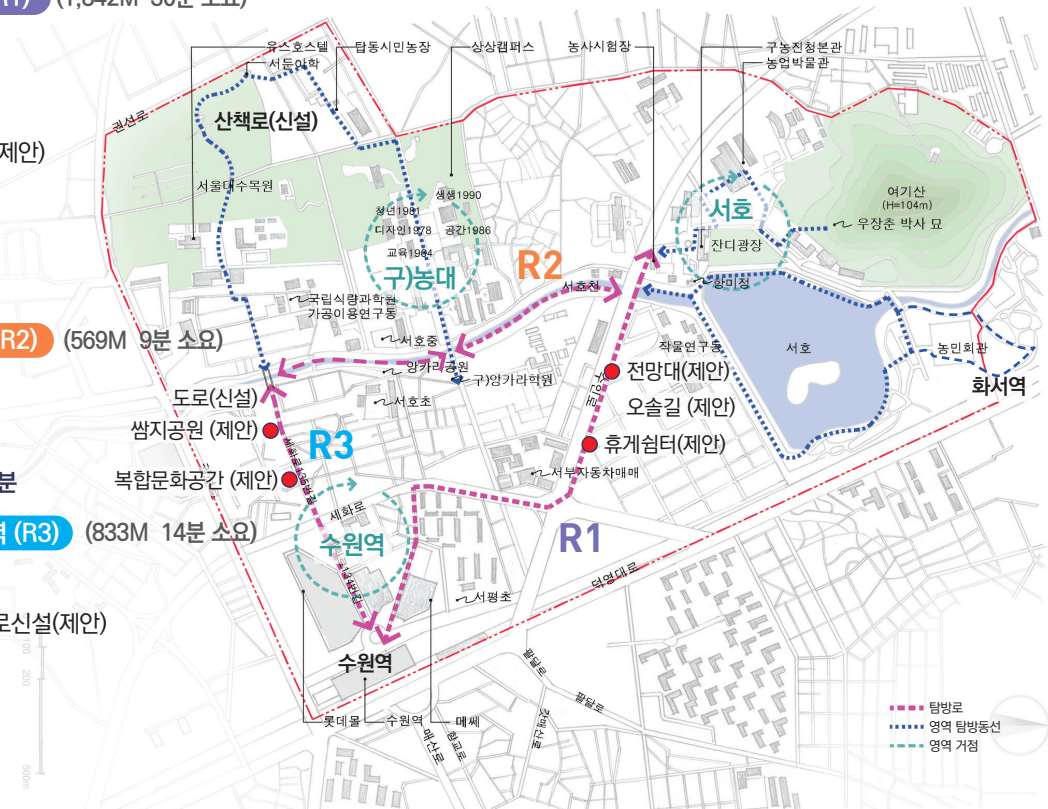
서호천변을 따라 이동

### 구농대영역 탐방

- 단일코스 3,548m 59분

### ③ 구농대 → 수원역 (R3) (833M 14분 소요)

- 국립식량과학원
- 교량 및 도시계획도로신설(제안)
- 쌈지공원(제안)
- 복합문화공간(제안)
- 쇼핑물

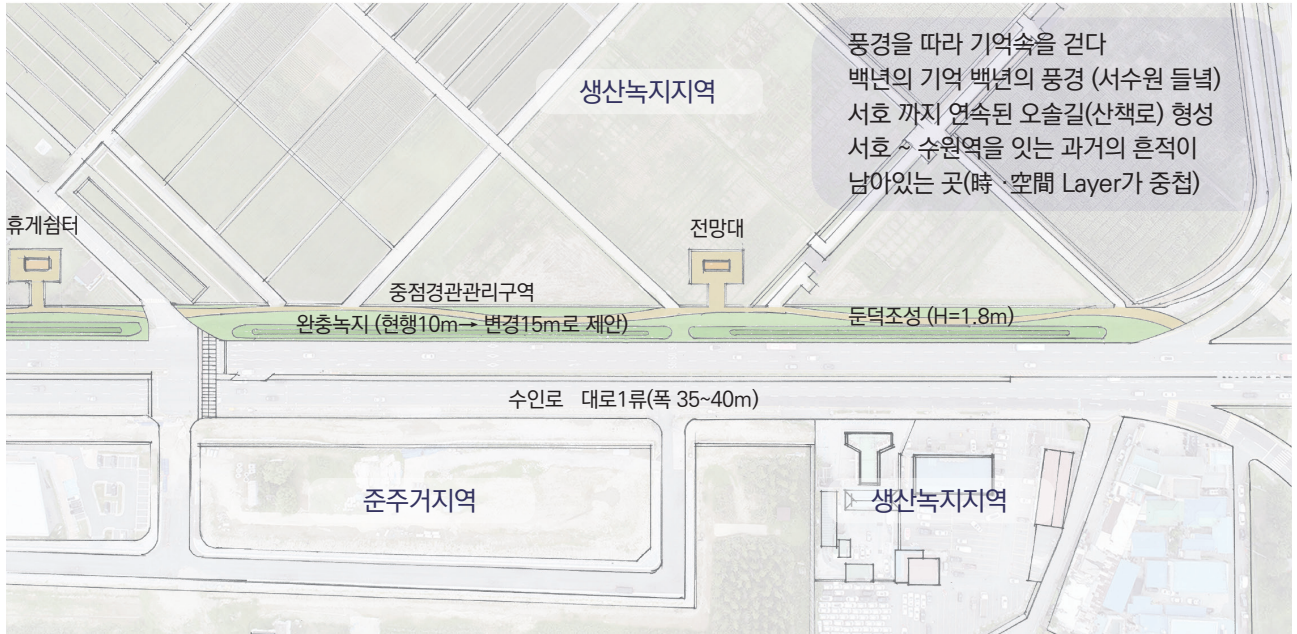
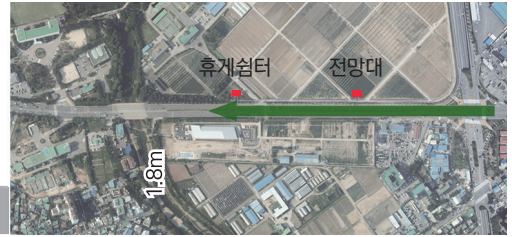
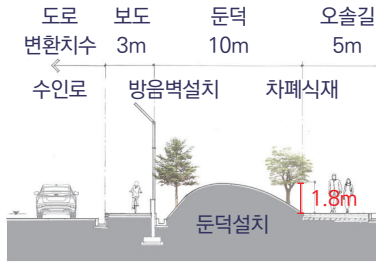


### 3 탐방로 계획

#### 루트 : R1 농업성지(서호 들녘)

##### 오솔길 산책로 조성

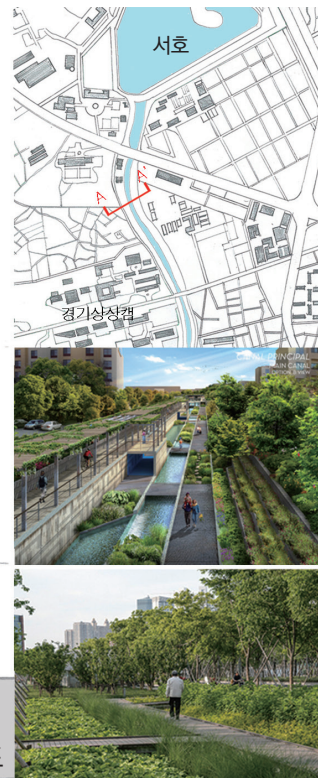
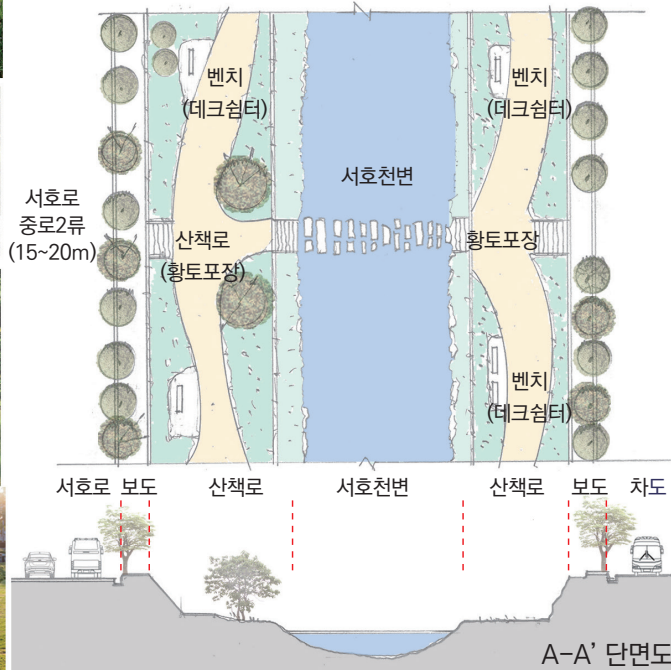
수원시 권선구 서둔동 1-24번지 일원  
생산녹지지역, 시가지경관지구, 비행  
안전6구역, 농업진흥구역, 문화재보호  
구역, 중점경관관리구역(서호)



#### 루트: R2 서호천 산책길



서호에서 구 농대까지 약 600m구간을 산책로로 조성  
하천변의 산책로는 보행자들에게 안정감을 주기 위해  
황토포장으로 마감하고 곳곳에 벤치, 휴게쉼터를 설치



**루트: R3 세화로135번길**

**복합문화 공간** : 수원시 권선구 서둔동 329-7번지 일원 일반상업지역, 지구단위계획(역세권1지구)

**쌈지공원** : 수원시 권선구 서둔동 31-89번지 일원 일반상업지역, 지구단위계획(역세권1지구)

**수변공원** : 수원시 권선구 서둔동 390번지 자연녹지지역, 지구단위계획(역세권1지구, 공원(수변공원))



# IV 사업의 우선순위

## 1 탐방로 우선순위 선정기준



**선정기준**

- 접근성 : **역에서 가깝고**(접근성) 주변역 : 수원역 화서역
- 건축자산 : **역사자산**이 풍부하고 **건축자산**이 많고(밀집도)
- 자연경관 : **자연경관**이 수려하고 호수(서호), 산림(서울대수목원)
- 경제성 : 적은 **예산**으로
- 시급성 : 지금 **당장 추진**이 가능하고
- 정체성 : **지역**을 대표할 수 있는 곳

**기대효과**

- 기존 인프라가 잘 구축되어 있는 곳을 대상으로 선정하여 우선적으로 추진  
→ 시너지효과가 있을 것으로 예상

**우선순위선정**

- **1단계** : 서호 영역(근대농업의 발상지)
- **2단계** : 구농대 영역(농업교육의 중심지)
- **3단계** : 수원역 주변(근대교통의 시착)

## 2 단계 : 서호 영역 기존 인프라활용, 신속 시행

화서역에서 접근하는 루트

도보 3,543m(59분소요, 여기산 미포함)

선거연수원 → 우장춘박사 묘 → 묘지(2기) (612m : 왕복, 10분 별도 소요)

※ 야생생물보호구역 등으로 제한적 출입



## 3 단계 : 구)농대 영역 기존 인프라활용 (출입통제 구간으로 통행관련 관계기관 협의 필요)

### 장기 案 (최적 案)

서울대수목원 산책로 신설

서둔야학-유스호스텔 출입구 신설

국립식량과학원 통과동선 협의

### 장기 案 (최적 案)

도보 3,548m (59분소요)

구)양카라학원 → 양카라공원 → 경기상상캠퍼스 →

탐동시민농장 → 서둔야학 → 서울대수목원 →

유스호스텔 → 국립식량과학원

이슈 : 서울대수목원 산책로 신설 및 통행

※ 국립식량과학원과 통과동선에 대해 협의가 필요

### 단기 案

도보 2,573m (43분소요)

구)양카라학원 → 양카라공원 → 경기상상캠퍼스 →

탐동시민농장 → 서둔야학 → 서울대수목원 → 서호



## 참고문헌

- 안국진(2015), 「수원 권업모범장 공간변화에 관한 연구」, 수원시정연구원
- 안국진(2016), 「수원농림학교 공간 변화에 관한 연구」, 수원시정연구원
- 김주석(2018), 「서수원 역사문화자원을 활용한 지역재생 방향 연구」, 수원시정연구원

# 서수원 역사·문화자산 탐방로 조성 계획

※ 이 자료는 안국진, 2022 『서수원 스토리텔링 및 탐방로 개발 연구용역』 연구보고서를 수정하여 재정리한 것임.

안국진 연구위원	ahn@suwon.re.kr / 031-220-8033
김주석 연구위원	thikneti@suwon.re.kr / 031-220-8037
김숙희 선임연구위원	sukheek@suwon.re.kr / 031-220-8039
박규령 연구위원	pgrland2020@suwon.re.kr / 031-220-8075

### 더함파크 <제안>

#### 1층 로비 : 전시·휴게공간 조성

국립농업박물관을 찾는 방문객들이 더함파크에 들러 수원시 도시정책을 전시 관람 (판넬과 모형)

**국제회의장** : 더함파크와 공원녹지사업소의 사이의 현존하는 노후된 건물을 철거하고 지하1층(계단식회의장), 지상1층(로비)의 국제회의장을 조성하여 정책 및 학술교류

**SRI** 수원시정연구원  
SUYON RESEARCH INSTITUTE

**발행인** 정수진(원장직무대행)  
**발행처** 수원시정연구원  
경기도 수원시 권선구 수인로 126  
Tel. 031-220-8001  
Fax. 031-220-8000, 8060  
www.suwon.re.kr



※ 수원시정연구원에서 수행한 주요 연구과제의 핵심내용과 정책제안 등을 압축해 시민들께 알려드리고자 하는 발간물입니다.